

**PROGRAM
HOSPODÁRSKEHO
ROZVOJA A SOCIÁLNEHO
ROZVOJA OBCE
ČILIŽSKÁ RADVAŇ**

**NA ROKY
2021 – 2027**



Názov	Program hospodárskeho rozvoja a sociálneho rozvoja obce Čiližská Radvaň na roky 2021 – 2027
Územné vymedzenie	Obec Čiližská Radvaň, okres Dunajská Streda, Trnavský kraj
ÚPN-O schválený	áno
Dátum schválenia	2021
Dátum platnosti	do 31. 12. 2027
Verzia	1.0
Publikovaný verejne	www.csilizradvany.sk
Forma spracovania	s pomocou externých expertov
Riadenie procesu spracovania	garant + koordinátor
Obdobie spracovania	december 2020 - január 2021
Financovanie	z vlastných zdrojov obce

plány a projekty pre obce a mestá
www.eko-plan.sk

Obsah

1. Úvod	5
1.1 Základné východiská tvorby programového dokumentu.....	5
1.2 Proces a metodika tvorby programového dokumentu.....	9
2. Analytická časť.....	13
2.1 Zhodnotenie implementácie doterajšej stratégie a realizovaných projektov.....	13
2.2 Analýza vnútorného prostredia	15
2.2.1 Základná charakteristika obce	
2.2.2 História obce	
2.2.3 Obyvateľstvo a demografická situácia	
2.2.4 Trh práce a sociálna situácia	
2.2.5 Hospodárska základňa	
2.2.6 Rekreácia a šport	
2.2.7 Občianska vybavenosť	
2.2.8 Kultúra, spoločenské aktivity a neziskový sektor	
2.2.9 Bývanie a bytový fond	
2.2.10 Dopravná a technická infraštruktúra	
2.2.11 Prírodné podmienky a životné prostredie	
2.2.12 Štruktúra samosprávy a hospodárenie obce	
2.2.13 Analýza silných stránok a slabých stránok územia	
2.3 Analýza vonkajšieho prostredia.....	39
2.3.1 Analýza regionálnych vzťahov a väzieb	
2.3.2 Analýza hlavných vonkajších faktorov rozvoja a ich vplyvu	
2.4 Identifikácia disparít a faktorov rozvoja.....	42
2.5 SWOT analýza.....	42
2.6 Analýza problémov, možných rizík, výziev.....	45
2.7 Prognóza budúceho vývoja a identifikácia východísk.....	47
3. Strategická časť	48
3.1 Strategická vízia.....	48
3.2 Štruktúra priorít a opis stratégie.....	48
3.3 Prehľad cieľov stratégie a ich hierarchie	51
4. Programová časť	53
4.1 Návrh opatrení a aktivít.....	53
4.2 Opatrenia a aktivity pre Prioritnú oblasť A.....	57
4.3 Opatrenia a aktivity pre Prioritnú oblasť B.....	66
4.4 Opatrenia a aktivity pre Prioritnú oblasť C.....	72
5. Realizačná časť	76
5.1 Organizačné a inštitucionálne zabezpečenie implementácie	76

5.2 Časový harmonogram implementácie.....	77
5.3 Systém monitorovania a hodnotenia naplňania programového dokumentu.....	77
5.4 Riziká implementácie a ich prevencia.....	80
5.5 Komunikačná stratégia.....	80
6. Finančná časť	82
6.1 Finančné zabezpečenie realizácie.....	82
6.2 Finančný plán.....	84
7. Záver	88
8. Prílohy	89
8.1 Zoznam informačných zdrojov a východiskových dokumentov.....	89
8.2 Zoznam použitých skratiek.....	90

1. Úvod

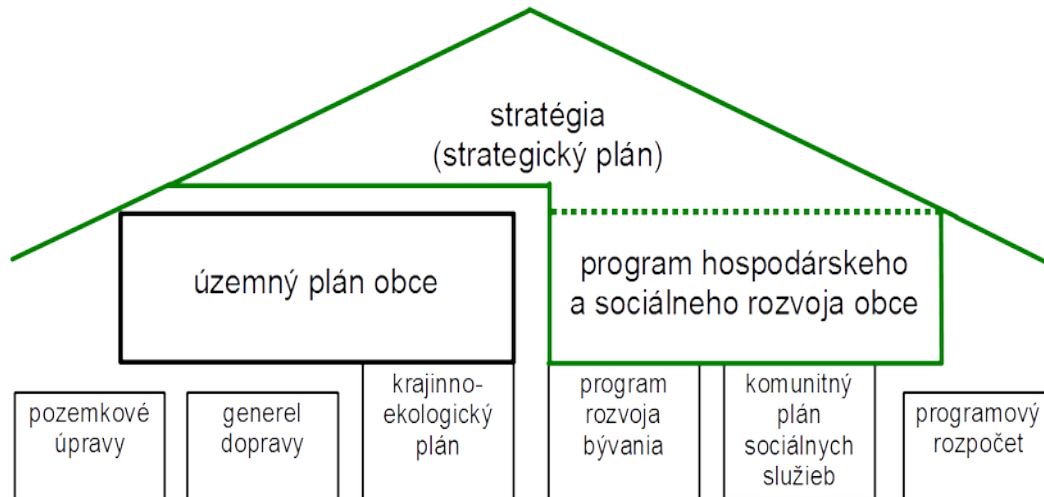
1.1 Základné východiská tvorby programového dokumentu

Inštitucionálne a legislatívne východiská tvorby programového dokumentu

Úlohy a kompetencie obcí pri uskutočňovaní podpory regionálneho rozvoja vyplývajú obciam zo Zákona č. 416/2001 Z. z. o prechode niektorých pôsobností z orgánov štátnej správy na obce a vyššie územné celky a zo Zákona č. 539/2008 Z.z. o podpore regionálneho rozvoja, v znení neskorších predpisov.

Program hospodárskeho rozvoja a sociálneho rozvoja obce (ďalej len „program rozvoja“ alebo PHRSR) má charakter strategického, t. j. strednodobého až dlhodobého rozvojového dokumentu. Plánovací horizont strategickej časti programu rozvoja obce Čiližská Radvaň sa ťažiskovo týka programovacieho obdobia 2021 - 2027, s výhľadovým horizontom do roku 2030.

Program hospodárskeho rozvoja a sociálneho rozvoja obce ako dokument zastrešujúci rozvojovú politiku na miestnej úrovni



Zdroj: Coplák, J. Miestne strategické plánovanie a jeho väzby s územným plánovaním. Habilitačná práca. - Bratislava : FA STU, 2013

Program rozvoja je komplexným dokumentom, integrujúcim otázky rozvoja fyzických štruktúr so sociálnymi, ekonomickými a ďalšími aspektmi. Preto jeho úlohou je zastrešovať ostatné plánovacie dokumenty a odvetvové koncepcie spracované na miestnej úrovni. Na rozdiel od územného plánu, ktorý rieši najmä otázky fyzického rozvoja územia (lokalizáciu zástavby a priestorové regulatívy pre stavebný rozvoj, funkčné využitie rozvojových plôch), program rozvoja sa podrobnejšie zaoberá otázkami ekonomického a sociálneho rozvoja, čím vo vzťahu k územnému plánu plní komplementárnu funkciu.

Aj keď ide o komplexný dokument, jeho cieľom nie je vyčerpávajúco obsiahnuť všetky problémy a nájsť na ne riešenie. Podstatou je z množstva problémov a problémových okruhov identifikovať tie, ktoré sú v danom prostredí kritické. Za účelom dosiahnutia čo najvyššej efektivity a reálnosti cieľov sústreďuje zdroje na niekoľko prioritných cieľov, resp. prioritných oblastí rozvoja.

Dlhší plánovací horizont znamená veľkú mieru neistoty a rizika, ktoré nemožno vopred predvídať s dostatočnou presnosťou. Preto má program rozvoja charakter otvorenej, flexibilnej koncepcie, schopnej reagovať na aktuálne zmeny východiskových podmienok. Aby bol program rozvoja skutočne živým dokumentom, musí byť permanentne aktualizovaný.

Z právneho hľadiska je dokumentom koordinačným, ktorý nemá charakter všeobecne záväzného predpisu. Zámery obsiahnuté v tomto dokumente sú záväzné len pre obstarávateľa v rovine morálneho a politického záväzku, daného schválením dokumentu v obecnom zastupiteľstve. Ostatné fyzické a právnické osoby sú programom viazané len do tej miery, s ktorou sami vyslovili súhlas.

Výlučné kompetencie pri obstarávaní programu má obec a jej výkonné orgány. Na základe Zákona č. 416/2001 Z. z. o prechode niektorých pôsobností z orgánov štátnej správy na obce a vyššie územné celky, získali obce na úseku regionálneho rozvoja právomoc vypracúvať program hospodárskeho a sociálneho rozvoja (čl. I., § 2). Obecné zastupiteľstvo program rozvoja schvaľuje, rovnako ako aj aktualizácie tohto dokumentu.

Obsah programu hospodárskeho rozvoja a sociálneho rozvoja je legislatívne vymedzený Zákonom č. 539/2008 Z. z. o podpore regionálneho rozvoja v znení neskorších predpisov v §8 nasledovne:

(1) Program rozvoja obce vytvorený v partnerstve

- a) analytickej časti, ktorá obsahuje komplexné hodnotenie a analýzu východiskovej situácie obce, odhad jej budúceho vývoja, možné riziká a ohrozenia vo väzbe na existujúce stratégie a koncepcie a využívanie vnútorného potenciálu územia, jeho limitov a rozvoja, definovanie podmienok udržateľného rozvoja obce,
- b) strategickej časti, ktorá obsahuje stratégiu rozvoja obce pri zohľadnení jej vnútorných špecifík a určí hlavné smery, priority a ciele rozvoja obce rešpektovaním princípov regionálnej politiky s cieľom dosiahnutia vyváženého udržateľného rozvoja územia,
- c) programovej časti, ktorá obsahuje najmä zoznam opatrení a aktivít na zabezpečenie realizácie programu rozvoja obce,
- d) realizačnej časti, ktorá je zameraná na popis postupov inštitucionálneho zabezpečenia formou partnerstva a organizačné zabezpečenie realizácie programu rozvoja obce, systém monitorovania a hodnotenia plnenia programu rozvoja obce s ustanovením merateľných ukazovateľov, vecný a časový harmonogram realizácie programu rozvoja obce formou akčných plánov, a

e) finančnej časti, ktorá obsahuje finančné zabezpečenie jednotlivých opatrení a aktivít, inštitucionálnej a organizačnej stránky realizácie programu rozvoja obce.

Programový dokument a jeho implementácia je výsledkom spolupráce najvýznamnejších miestnych aktérov s externými expertmi. Zo strany samosprávneho orgánu je ním obecné zastupiteľstvo s jeho poradnými orgánmi - odbornými komisiami, ako aj starosta a odborní pracovníci obecného úradu. Zo strany súkromného sektora sú relevantnými partnermi miestne podnikateľské subjekty. Potenciálnym partnerom je verejnosť a miestne neziskové organizácie, občianske združenia. Podrobnejšie informácie o organizačnom a inštitucionálnom zabezpečení implementácie sú v kap. 5.1.

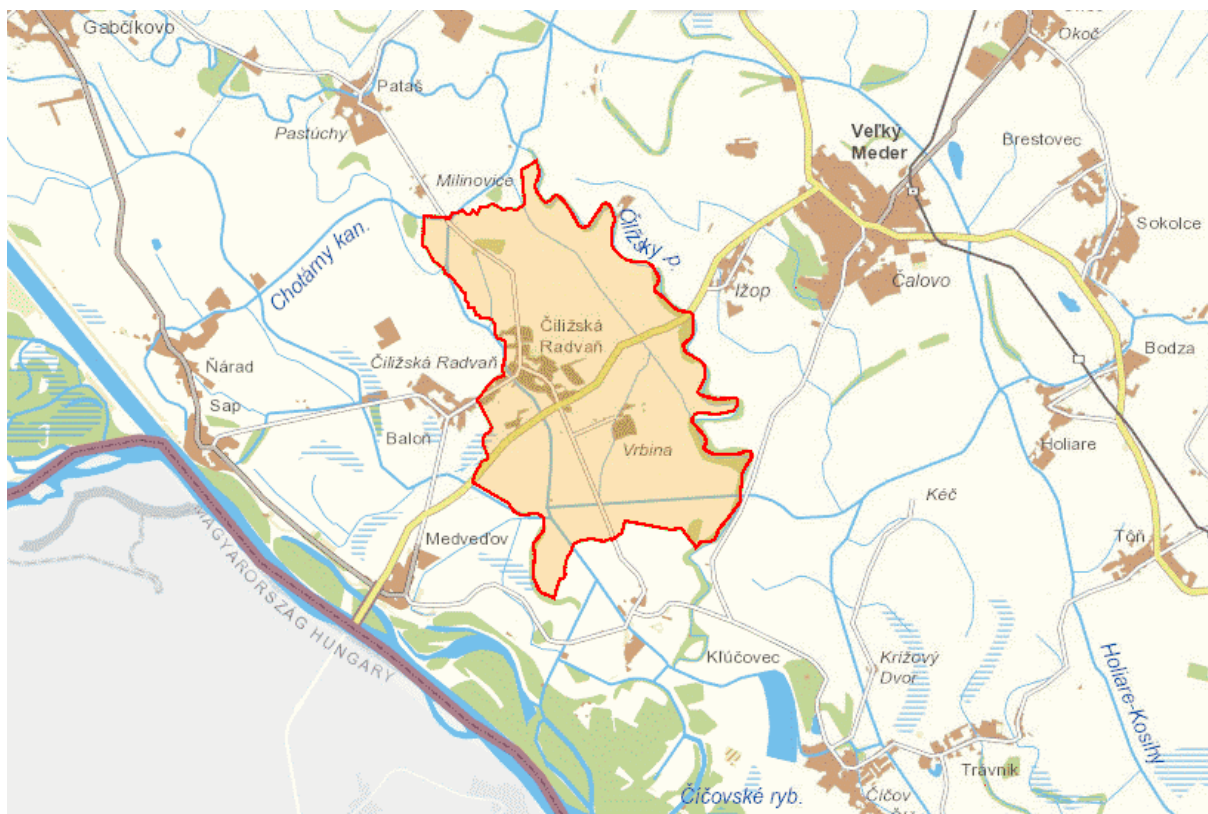
Dôvod potreby spracovania programového dokumentu pre obec

Program hospodárskeho rozvoja a sociálneho rozvoja obce je nositeľom rozvojovej politiky obce, predstáv jej vedenia a obyvateľov o smerovaní rozvoja obce. Obec Čiližská Radvaň vypracovaním programu rozvoja dáva najavo záujem o svoju budúcnosť, ako aj budúcnosť svojich obyvateľov a súčasne tým preberá na seba zodpovednosť za ďalší rozvoj obce. V podobe tohto dokumentu získava nástroj na aktívne riadenie rozvoja, založené na iniciovaní potrebných a žiaducich zmien. Jasné stanovenie rozvojových priorít umožní obci realizovať dlhodobý rozvoj založený na cielenej stratégii a nie na náhlych, nekoordinovaných rozhodnutiach.

Vypracovaním programu hospodárskeho rozvoja a sociálneho rozvoja obec naplňa jeden zo základných princípov regionálnej politiky Európskej únie – princíp programovania. Súčasne tak zvýši svoje šance získať finančnú podporu na realizáciu projektov zo štrukturálnych fondov, keďže obec v zmysle zákona č. 539/2008 Z. z o podpore regionálneho rozvoja v znení neskorších predpisov musí preukázať súlad zamýšľaného projektu s regionálnymi stratégiami i miestnou stratégiou, ktorú reprezentuje program hospodárskeho rozvoja a sociálneho rozvoja obce.

Definícia územia pre spracovanie programového dokumentu

Program hospodárskeho a sociálneho rozvoja obce sa spracúva pre obec Čiližská Radvaň, ktorá leží v Trnavskom kraji, v okrese Dunajská Streda. Administratívne územie obce je definované jej katastrálnym územím, zobrazenom na mapke:



Zdroj: ZBGIS

Väzby na nadradené programové a strategické dokumenty

Pri spracovaní Programu hospodárskeho rozvoja a sociálneho rozvoja obce Čiližská Radvaň sa prihliadalo na to, aby ciele a opatrenia stanovené v tomto dokumente boli v súlade s nadradenými programovými dokumentmi regionálneho rozvoja – predovšetkým s Program hospodárskeho rozvoja a sociálneho rozvoja Trnavského samosprávneho kraja na roky 2016 – 2020. Na úrovni samosprávneho kraja sú spracované aj viaceré odvetvové stratégie. V súčasnosti má samosprávny kraj spracované programové dokumenty na programové obdobie do roku 2020. Programové dokumenty na nové programové obdobie sa v súčasnosti pripravujú.

V oblasti územného rozvoja je relevantným strategickým dokumentom Územný plán regiónu Trnavského samosprávneho kraja.

Strategický dokument miestnej úrovne by ďalej mal nadväzovať na stratégie a koncepcie celoštátnej úrovne, rámcové dokumenty pre čerpanie fondov EÚ, ako aj stratégie EÚ a medzinárodné dohody (napr. Agenda 2030 pre udržateľný rozvoj). Stručný prehľad relevantných koncepčných dokumentov je uvedený v kap. 8.1.

Sústava základných programových dokumentov na podporu regionálneho rozvoja v SR



Zdroj: vlastné spracovanie

1.2 Proces a metodika tvorby programového dokumentu

Metodika

Súčasťou tohto dokumentu je stručný opis metodiky a procesu tvorby programu rozvoja obce. Cieľom je uľahčiť spravovanie a ďalšiu modifikáciu dokumentu a umožniť lepšie pochopenie princípov strategického plánovania smerom k širšej verejnosti, predovšetkým spoluprotvorcom a užívateľom plánu. Predpokladá sa, že po ukončení etapy prípravy programu ho jeho užívatelia budú sami prispôbovať meniacim sa podmienkam. Pri rešpektovaní metodických postupov by nemalo dôjsť k narušeniu konzistentnosti myšlienok obsiahnutých v dokumente.

Dokument bol vypracovaný v súlade s novou tvorby a implementácie programov hospodárskeho rozvoja a sociálneho rozvoja regiónov, programov rozvoja obcí a skupín obcí s uplatnením princípov udržateľného smart (inteligentného, rozumného) rozvoja. Metodiku koncipoval Úrad podpredsedu vlády SR pre investície a informatizáciu v roku 2020. Taktiež je v súlade s predchádzajúcou Metodikou na vypracovanie programu hospodárskeho a sociálneho rozvoja obce/obcí/VÚC z roku 2015. Pri usmerňovaní plánovacieho procesu a spracovaní dokumentu boli aplikované metodické postupy vyvinuté v rámci viacerých výskumných projektov (projekt APVT Metodika tvorby strategického rozvojového plánu obce) a ďalších domácich a zahraničných metodík strategického plánovania na komunálnej úrovni (p. metodické podklady – kap. 8.1).

Proces tvorby programového dokumentu

Proces tvorby programu rozvoja obce tvoria tri hlavné etapy:

- analýzy

- tvorba stratégie
- operatívne plánovanie (programovanie) – tvorba programovej, realizačnej a finančnej časti

Pred začatím prác na samotnom programovom dokumente by sa mali uskutočniť úvodné činnosti:

- identifikácia potreby a impulzov vypracovania PHRSR a rozhodnutie o začatí prípravných prác
- prípravné práce, spracovanie a schválenie vstupnej správy vrátane predbežnej vízie

Následne sa realizovala etapa spracovania analýz a z týchto analýz vychádzajúcich syntéz. Informácie pre analýzy poskytla obec, ďalšie informácie boli získané priamymi prieskumami v teréne, diskusiami s predstaviteľmi obce. Informácie pre analýzy regionálneho kontextu sme čerpali z rozvojových dokumentov regionálnej úrovne.

Analýzy, podobne ako aj samotná rozvojová stratégia, sa sústreďovali len na rozhodujúce faktory a kľúčové prvky. Preto sú kvalitatívne hodnotenia uprednostnené pred kvantitou vstupných dát. Úlohou analýz je poskytnúť odpoveď na otázku, „kde sa obec v súčasnosti nachádza“.

Ďalším krokom v rámci spracovania analýz bola syntéza parciálnych analýz použitím štandardnej metódy strategického plánovania – SWOT analýzy. Výsledkom bola strategická diagnostika obce, nevyhnutná pre stanovenie rozvojových cieľov.

Ďalšou etapou programového dokumentu je tvorba stratégie, pozostávajúca zo strategickú vízie, podrobnejšie definovanej vo forme sústavy strategických cieľov. Možno ju rozdeliť do dvoch čiastkových etáp, resp. fáz:

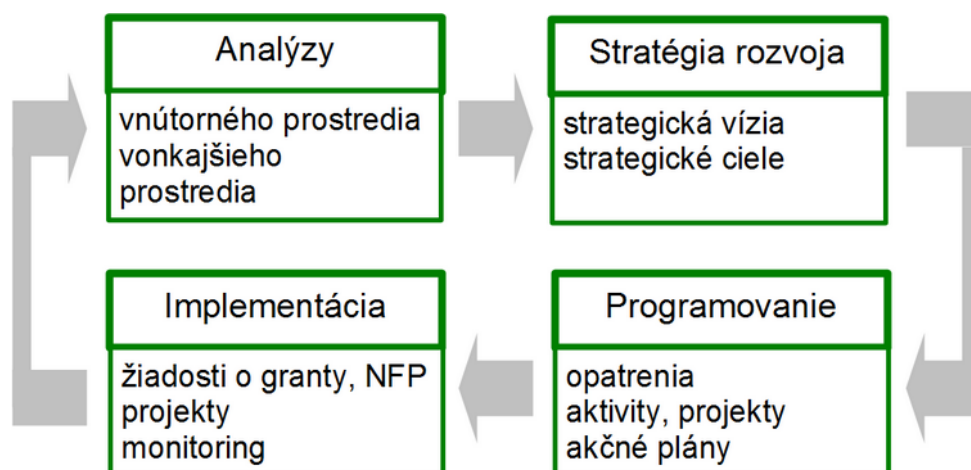
- stanovenie vízie, strategického smerovania, priorít a strategických cieľov PHRSR
- návrh vlastnej stratégie – strategického prístupu, postupu a nástrojov na dosiahnutie vízie a cieľov

V etape operatívneho plánovania (programovania) boli stanovené konkrétne opatrenia, aktivity a rámcové projekty – akčné plány, ktoré majú viesť k naplneniu vízie a dlhodobých cieľov. To znamená, že pokiaľ predmetom stanovenia rozvojovej stratégie bolo zodpovedať otázku „kde chceme byť?“, tak akčné plány majú povedať „ako sa tam dostaneme“. Súčasťou tejto etapy je aj nastavenie implementácie, financovania, monitorovania a vyhodnocovania programového dokumentu. Samotný proces spracovania PHRSR ukončuje jeho prerokovanie a schvaľovanie.

Harmonogram spracovania PHRSR

Termín (2020-21)	II	III	IV	V	VI	VII	VIII	IX	X	XI	XII	I
Úvod												
Analytická časť												
Strategická časť												
Programová časť												
Realizačná časť												
Finančná časť												
Záver												

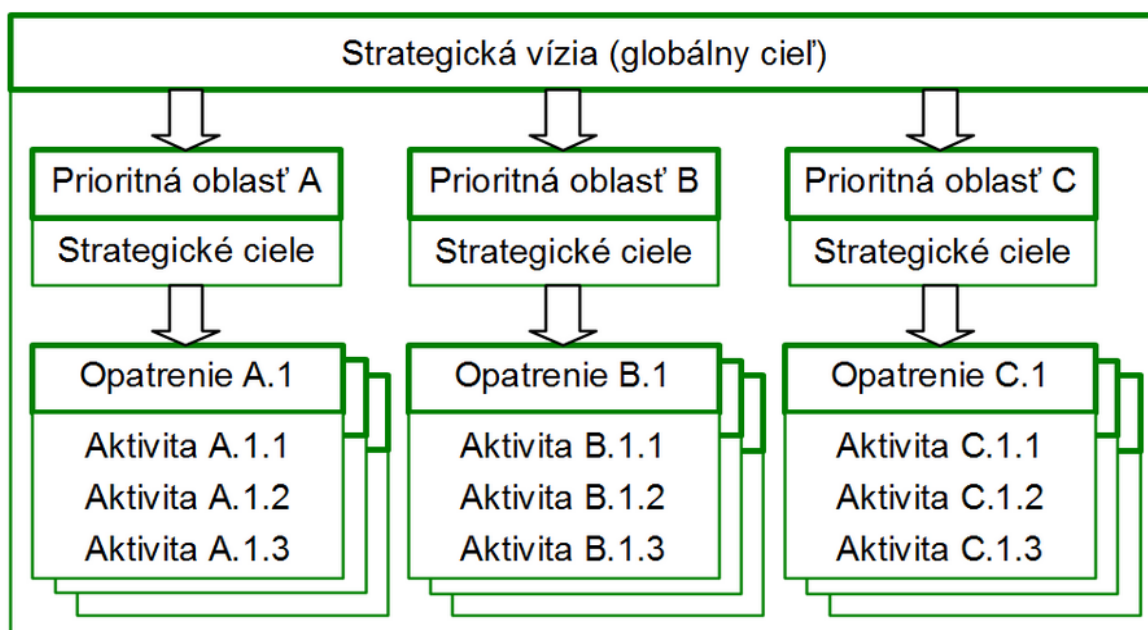
Postup spracovania programu hospodárskeho rozvoja a sociálneho rozvoja obce



Zdroj: vlastné spracovanie

Program rozvoja obce má hierarchickú štruktúru, ktorá smeruje od všeobecného ku konkrétnemu, resp. od celkového k špecifickému. Hierarchia začína globálnym cieľom strategickej vízie, pokračuje strategickými cieľmi rozdelenými podľa prioritných oblastí a uzatvára ju sústava opatrení, projektov a aktivít. Hierarchické usporiadanie znamená aj rozdielne časové horizonty. Program rozvoja obce je teda integrovaným plánovacím dokumentom (preto sa používa označenie „program“ a nie „plán“) zahrňajúcim strategickú časť, ktorú tvoria dlhodobejšie ciele a programovú časť – opatrenia, aktivity a projekty realizovateľné v kratšom období.

Princíp hierarchickej štruktúry programu rozvoja obce



Zdroj: Coplák, J. Miestne strategické plánovanie a jeho väzby s územným plánovaním. Habilitačná práca. - Bratislava : FA STU, 2013

2. Analytická časť

Analytická časť pozostáva z komplexnej situačnej analýzy vnútorného a vonkajšieho prostredia. Je štruktúrovaná podľa hlavných oblastí života obce a funkčných subsystémov. Okrem analýz samotnej obce bolo treba väčšiu pozornosť venovať analýzám externého prostredia, s cieľom identifikovať konkurenčné aktivity v regióne i možnosti ďalšej spolupráce s okolitými obcami. Na základe situačnej analýzy boli identifikované kľúčové disparity a hlavné faktory rozvoja.

Pre spracovanie analytickej časti boli okrem informačných zdrojov uvedených v kap. 8.1 použité súbory dát, ktoré poskytla obec a dáta zverejňované Štatistickým úradom SR. Ďalšie informácie boli získané priamymi prieskumami v teréne, miestnym zisťovaním, diskusiami s predstaviteľmi obce. Informácie pre analýzy regionálneho kontextu sme čerpali z rozvojových dokumentov regionálnej úrovne.

Analýzy technického vybavenia, urbanistickej štruktúry a bytového fondu sú v programe rozvoja sumarizované len v skrátenej podobe, vzhľadom k tomu, že technické detaily sú podrobnejšie popísané v aktuálnej územnoplánovacej dokumentácii obce.

Zoznam použitých kvantitatívnych a kvalitatívnych dát

Oblasť dát /téma	Zdroj dát	Webová stránka
Demografia	Štatistický úrad SR	www.statistics.sk
Bývanie	Štatistický úrad SR	www.statistics.sk
Školstvo a vzdelávanie	obec	–
Zdravotníctvo	–	–
Sociálna starostlivosť	obec	–
Ekonomická situácia	obec	–
Životné prostredie	MŽP SR	www.enviroportal.sk

2.1 Zhodnotenie implementácie doterajšej stratégie a realizovaných projektov

Obec pristupuje koncepčne k usmerňovaniu svojho rozvoja na základe územného plánu obce a programu hospodárskeho rozvoja a sociálneho rozvoja obce. Doterajší program rozvoja bol vypracovaný v roku 2015. Predchádzajúci pochádzal z roku 2008 a aktualizovaný bol v roku 2013.

Z hodnotenia plnenia doterajšieho programu rozvoja obce vyplynulo, že rozvojová stratégia obce je v zásade naďalej aktuálna. V uplynulom období boli čiastočne alebo úplne realizované viaceré kľúčové projekty / aktivity, navrhované v doterajšom programe rozvoja.

Ex-post hodnotenie doterajšieho programu rozvoja – zoznam realizovaných a čiastočne realizovaných projektov

Č.	Názov aktivity / projektu	Rok začatia	Rok ukonč.	Ukazovateľ splnenia	Náklady v EUR	Zdroje
A.2.1	A.2.1 Rekonštrukcia miestnych komunikácií			čiastočne (MK na VM)		obec
A.3.1	Rekonštrukcia zdravotného strediska			len výmena okien, dverí		obec
A.3.2	Rekonštrukcia kultúrneho domu		2020	splnené		fondy EÚ
A.3.4	Stavebné úpravy cintorína a domu smútku		2019	splnené		obec
A.3.5	Rekonštrukcia základnej školy			čiastočne		fondy EÚ
B.2.2	Modernizácia a doplnenie vybavenia knižnice			čiastočne		obec
B.4.2	Organizovanie zberových akcií					obec
B.4.3	Likvidácia čiernych skládok v katastri					obec
C.3.3	Podujatia tradičnej gastronómie					obec
C.4.1	Udržiavanie vyváženého spektra podujatí a aktivít kultúrneho a spoločenského života					

Okrem toho sa uskutočnili, resp. sú aktuálne v realizácii ďalšie investičné projekty, ktoré neboli zahrnuté v návrhu PHRSR - napr. vybudovanie zavlažovania trávnikov na ihrisku, spracovanie nového územného plánu obce, revitalizácia jazierka.

Do nového programu rozvoja bolo z predchádzajúceho dokumentu prevzatých viacero navrhovaných aktivít a projektov, pričom boli modifikované podľa aktuálnej situácie. Výsledný dokument bol z obsahového a procesného hľadiska obstarania prispôsobený požiadavkám novej metodiky.

2.2 Analýza vnútorného prostredia

2.2.1 Základná charakteristika obce

Obec Čiližská Radvaň leží v Trnavskom kraji, v okrese Dunajská Streda, v juhovýchodnej časti Žitného ostrova, 22 km juhovýchodne od mesta Dunajská Streda, 7 km južne od mesta Veľký Meder a 15 km severne od mesta Győr (v Maďarsku). Katastrálne územie obce Čiližská Radvaň má výmeru 2141 ha. Hustota osídlenia dosahuje 57 obyvateľov na km², čo je výrazne pod úrovňou celoštátneho priemeru (110 obyv./ km²). Katastrálne územie obce hraničí s nasledujúcimi katastrálnymi územiami:

- na západe s k.ú. Baloň
- na severe s k.ú. Pataš, k.ú. Ižop (m.č. Veľkého Medera)
- na východe s k.ú. Veľký Meder
- na juhu s k.ú. Čičov, k.ú. Kľúčovec, k.ú. Medveďov

Katastrálnym územím obce pretekajú viaceré vodné toky a melioračné kanály – kanál Báč (kanál Milinovice–Vrbina), Čiližský potok, Čobanský kanál, kanál Vrbina-Holiare a ďalšie. Vodné toky sa čiastočne uplatňujú aj ako ohraničujúce prvky katastrálneho územia – na severe tvorí hranicu katastra Čiližský potok a na juhovýchode, na kratšom úseku Čobanský kanál.

Zastavané územie zahŕňa zastavané pozemky s príslušnými záhradami. Je vymedzené hranicami stanovenými k 1.1.1990. Je prepojené so zastavaným územím obce Baloň.

2.2.2 História obce a pamiatky

Historický vývoj

Obec sa prvý raz spomína roku 1252. Názov obce Villa Rodovan, Rodvan, je pravdepodobne odvodený z rodu Rád, ktorí boli majiteľmi obce až do začiatku 15. storočia. V 15. storočí patrila Dóczyovcom, od roku 1544 Komorjaiovcom a Lipcseiovcom, v roku 1555 k nim pribudla ešte aj rodina Dersffy. V roku 1580 patrilo územie podpalatínovi Istvánffymu. V 18. storočí tu mali majetky aj gróf Illésházy, neskôr aj gróf Batthyány a v 19. storočí gróf Bethlen. V roku 1787 mala obec 41 domov a 298 obyvateľov, 1828 79 domov a 432 obyvateľov. Zaoberali sa poľnohospodárstvom. Roku 1861 obec postihol veľký požiar a celá vyhorela, pričom bol poškodený aj kostol.

Od roku 1771 do 1918 patrilo územie obce k Rábskej župe a do okresu Tósziget–Csilizköz, do roku 1938 bolo súčasťou okresu Dunajská Streda. V rokoch 1938–1945 bolo územie

pričlenené k Maďarsku a stalo sa súčasťou okresu Komárno. Od r. 1945 do r. 1960 bolo súčasťou okresu Čalovo a od roku 1960 je znovu súčasťou okresu Dunajská Streda.

V medzivojnovom období počas tzv. kolonizačnej vlny vytvorili reparceláciou veľkostatkov v lokalite Vrbina (Füzes) osadu Vrbina, s vlastnou školou. Charakter osady je z hľadiska ochrany pamäte miesta žiaduce zachovať, bez ďalšieho rozširovania výrobných kapacít. V roku 1948 založili v osade ŠM, v roku 1950 v obci JRD. V roku 1965 postihla obec ničivá povodeň, ktorá poškodila väčšinu domov.

Kultúrno-historické pamiatky

Na území obce Čiližská Radvaň sa nenachádzajú nehnuteľné národné kultúrne pamiatky evidované v Ústrednom zozname pamiatkového fondu (ÚZPF). Nachádzajú sa tu však architektonické pamiatky a solitéry s historickými a kultúrnymi hodnotami:

- kostol reformovanej cirkvi – klasicistický objekt s barokovými prvkami, postavený v roku 1794 zrejme na starších gotických základoch. Ide o jednolodový priestor s rovným uzáverom, krytý rovným stropom. Fasáda je členená kordónovou rímsovou, vstavaná veža so zvukovými oknami je krytá baňou. Objekt bol prestavaný po požiari v roku 1908, obnovený v roku 1989. Klasicistické dvojkrídlové drevené vstupné dvere kostola z konca 18. storočia sú zapísané v Ústrednom zozname pamiatkového fondu ako hnutelná národná kultúrna pamiatka
- ústredný kríž cintorína – v areáli miestneho cintorína, v jednoduchej ohrádke. Na mohutnom štvorbokom podstavci je vysoký kríž s rovným ukončením ramien kríža, s kovovým korpusom, na podstavci pod krížom je kamenná socha Bolestnej Panny Márie. Na nápisovej tabuli umiestnenej na čelnej strane podstavca je datovanie – 1848.
- dobové náhrobné kamene v areáli cintorína (z konca 19. a začiatku 20. storočia; niektoré v ozdobnej kovovej ohrádke. Časť starších náhrobných kameňov je sústredená pri severozápadnom oplotení areálu cintorína.
- pomník padlým v 1. svetovej vojne – v areáli cintorína, v blízkosti domu smútku, z roku 1921. Kamenný pomník v tvare obelisku na hranolovom podstavci, osadený na dvojstupňovom pódiu. Na čelnej strane je vrytý nápis s datovaním.
- pomník padlým v 1. svetovej vojne – novodobý, v areáli cintorína, v blízkosti domu smútku. Vertikálna kamenná platňa v tvare stojateho obdĺžnika, osadená na nízkom jednostupňovom pódiu, na čelnej strane s menami padlých občanov v 1. svetovej vojne.
- pomník padlým v 2. svetovej vojne – novodobý, v areáli cintorína, v blízkosti domu smútku. Na dvojstupňovom pódiu osadená vertikálna kamenná platňa v tvare stojateho obdĺžnika, na čelnej strane s menami obetí 2. svetovej vojny.

- zvonica – pri hlavnej ceste pred budovou materskej školy. Zvonica je jednoduchej kovovej konštrukcie zastrešená plechovou ihlanovou strieškou, vo vrchole s kovovým krížom.
- obytný dom č. 26 – ľudový dom so zachovaným slohovým exteriérovým výrazom, pravdepodobne z 2. polovice 19. storočia. Ide o malý jednopodlažný objekt s pôdorysom v tvare „L“ s trstinovou strechou, so zachovanými dobovými vedľajšími stavbami v severozápadnej časti pozemku.
- ďalšie objekty so zachovanej historickej zástavby obce so zachovaným slohovým exteriérovým výrazom
- vyrezávaný drevený pamätný stĺp na pamiatku povodne v roku 1965 – pred budovou obecného úradu
- vyrezávané družobné stĺpy z r. 1990 – dar družobnej obce Réty (Reci) z Rumunska
- pôvodný objekt sýpky v osade Vrbina z 20. rokov 20. storočia

2.2.3 Obyvateľstvo a demografická situácia

Vývoj počtu obyvateľov odzrkadľuje socio-kultúrne, demografické a ekonomické procesy prebiehajúce na úrovni celej spoločnosti, no sčasti je aj odrazom postavenia obce v štruktúre osídlenia a lokálnych zmien.

V dlhodobom časovom úseku sa počet obyvateľov obce postupne zvyšuje. Za posledných 130 rokov sa počet obyvateľov takmer zdvojnásobil – od roku 1880, keď mala obec 664 obyvateľov stúpol až na 1277 v roku 2005. Rast však nie je kontinuálny, ale v 10 až 20 – ročných intervaloch sa striedali obdobia výraznejšieho rastu a mierneho poklesu. K najvýznamnejším úbytkom obyvateľstva došlo v priebehu 1. a 2. svetovej vojny. Posledné obdobie poklesu počtu obyvateľov nastalo medzi rokmi 1961–1970 v dôsledku zničenia obce a značnej časti bytového fondu počas povodne v roku 1965.

Od 70. rokov 20. storočia počet obyvateľov obce sústavne stúpa a tento rast mal značnú dynamiku. Hlavným rozvojovým impulzom bolo zaradenie obce Čiližská Radvaň v rámci koncepcie strediskovej sústavy osídlenia medzi strediská miestneho významu. Preferencia rozvoja strediskových obcí zo strany štátu priniesla obci Čiližská Radvaň migračné zisky z okolitých obcí, ktoré naopak zaznamenávali úbytok počtu obyvateľov. Najväčšie úbytky boli od roku 1970 v obciach Klúčovec, Medvedov a Nárád, relatívne stabilný ostal počet obyvateľov len v obci Baloň.

Tento trend pretrval aj po zrušení koncepcie strediskovej sústavy do súčasnosti a ďalej sa až donedávna posilňoval. V 20-ročnom období (1970-1991) stúpol počet obyvateľov o 70, v nasledujúcom 10-ročnom období (1991-2001) už o 99 a za ďalšie len 4-ročné obdobie

(2001-2005) až o 59. V roku 2005 počet obyvateľov dosiahol 1277, čo je zrejme historické maximum. Do roku 2018 však znovu klesol na 1170 obyvateľov.

Z hľadiska migračných pohybov obec Čiližská Radvaň dlhodobo vykazovala výrazne pozitívnu migračnú bilanciu, ktorá bola hlavným zdrojom rastu počtu obyvateľov v obci. Podľa posledných údajov sa však ukazuje, že sa definitívne vyčerpali potenciály okolitých obcí spádového územia zabezpečovať obci Čiližská Radvaň migračné prírastky. Pokiaľ do roku 2004 bol každoročne počet prisťahovaných podstatne vyšší ako počet odsťahovaných, od roku 2007 sa tento pomer otočil a odvtedy už obec v žiadnom roku (okrem roku 2017) nezaznamenala migračný prírastok. Istý limitovaný potenciál predstavuje už len sťahovanie časti mestského obyvateľstva z Veľkého Medera. Tento jav už niekoľko rokov prebieha, čo dokumentuje skutočnosť, že mesto Veľký Meder zaznamenáva negatívnu migračnú bilanciu. Vývoj počtu obyvateľov však bude primárne závisieť od ekonomickej situácie v regióne, dostatku pracovných príležitostí, ponuky služieb v obci a kvality technickej infraštruktúry. V sledovanom 10-ročnom období obec zaznamenala migračný úbytok aj prirodzený úbytok. Pokles miery natality je dôsledkom celkových spoločenských a sociálnych zmien v SR a v celom stredoeurópskom priestore.

Z hľadiska prognózovania budúceho demografického vývoja má vysokú výpovednú hodnotu index vitality, definovaný ako podiel počtu obyvateľov v predproduktívnom veku k počtu obyvateľov v poproduktívnom veku, násobený číslom 100. Tento ukazovateľ podľa údajov z roku 2011 dosahuje za celú obec hodnotu až 131, pričom oproti údajom z roku 2001, keď dosahoval hodnotu 121, ide o mierne zvýšenie (súčasne sa zvýšil vek odchodu do dôchodku).

Oproti situácii pred 20 – 30 rokmi sa výrazne znížil podiel obyvateľov v predproduktívnom veku. Nárast sa presunul do kategórie obyvateľov v produktívnom a v menšej miere aj v poproduktívnom veku. Práve podiel obyvateľov v produktívnom veku je vysoký – v roku 2011 predstavuje až 74,7%. Znamená to, že humánny potenciál pre ekonomický rozvoj v súčasnosti dosahuje vrchol a neskôr bude treba počítať s jeho poklesom.

Vývoj počtu obyvateľstva

Rok sčítania obyv.	Počet obyv.
1869	692
1880	664
1890	824
1900	812
1910	978
1921	958
1930	1031
1940	923
1948	926
1961	1080
1970	1049
1980	1068
1991	1119
2001	1218
2011	1205

Zdroj: Vlastivedný slovník obcí na Slovensku, SODB

Prirodzený a mechanický pohyb obyvateľstva

Rok	narodení	zosnulí	prihlásení	odhlásení	bilancia	Počet obyvateľov k 31.12.
2010	8	12	17	22	- 9	1223
2011	7	15	15	14	- 7	1216
2012	12	19	19	24	- 12	1199
2013	8	10	10	20	- 12	1202
2014	8	11	11	26	- 18	1193
2015	10	14	14	16	- 6	1182
2016	4	14	7	19	- 22	1160
2017	12	13	14	11	+ 2	1162
2018	15	15	33	35	- 2	1170
2019	12	10	12	15	- 1	1169
Spolu	96	133	152	202		

Zdroj: ŠÚSR

Skladba obyvateľov podľa vekových skupín

Počet trvalo bývajúcich obyvateľov	1205
z toho muži	594
z toho ženy	611
Počet obyvateľov v predproduktívnom veku (0-14)	173
Počet obyvateľov v produktívnom veku	900
Počet obyvateľov v poproduktívnom veku	132

Zdroj: Sčítanie obyvateľov, domov a bytov 2011.

Skladba obyvateľov podľa národnosti

Národnosť	slovenská	maďarská	iná	nezistená
	65	1128	9	3

Zdroj: Sčítanie obyvateľov, domov a bytov 2011

Obyvateľstvo je z hľadiska národnostnej skladby homogénne. K maďarskej národnosti sa hlási 93,6 % obyvateľov.

Skladba obyvateľov podľa vierovyznania

Vierovyznanie	rímskokatolícka cirkev	reformovaná kresť. cirkev	iné	bez vyznania	nezistené
	478	442	30	222	33

Zdroj: Sčítanie obyvateľov, domov a bytov 2011

Z hľadiska štruktúry náboženského vyznania je situácia v obci v porovnaní s inými obcami okresu špecifická. Obyvateľstvo je fragmentované na tri približne rovnako veľké skupiny – obyvateľov hlásiacich sa k rímskokatolíckej cirkvi, reformovanej kresť. cirkvi a obzvlášť významný je podiel obyvateľov bez vyznania alebo s nezisteným vyznaním. V súčasnosti mierne prevažujú obyvatelia hlásiaci sa k rímskokatolíckej cirkvi (39,7% : 36,7%). V roku 1991 bol pomer obrátený (33,8% : 36,2%). Ide o prejav všeobecnej tendencie príklonu obyvateľstva k majoritnému vyznaniu, najmä z radov pôvodne nábožensky nevyprofilovaného obyvateľstva. V roku 1848 bol podiel veriacich reformovanej cirkvi až 72,3%.

Vzdelanostná úroveň obyvateľov

Dosiahnuté vzdelanie	
Základné	278
Učňovské (bez maturity)	236
Stredné odborné (bez maturity)	136
Úplné stredné učňovské (s maturitou)	34

Úplné stredné odborné (s maturitou)	148
Úplné stredné všeobecné	53
Vyššie odborné	10
Vysokoškolské 1. stupňa (bakalárske)	20
Vysokoškolské 2. stupňa (magisterské)	71
Vysokoškolské 3. stupňa (doktorandské)	3
Bez vzdelania	62
Nezistené	7

Zdroj: Sčítanie obyvateľov, domov a bytov 2011

Úroveň dosiahnutého vzdelania obyvateľstva je priemerná až podpriemerná. Tento stav je dôsledkom viacerých faktorov – nízkej mobility obyvateľstva, jazykovej bariéry, pretrvávajúceho rurálneho charakteru územia, ako aj obmedzených možností vyšších stupňov štúdia v maďarskom jazyku. Za uplynulých 10 rokov však vzdelanostná úroveň obyvateľstva zaznamenala podstatné zvýšenie.

2.2.4 Trh práce a sociálna situácia

Okres Dunajská Streda začiatkom 90. rokov patril medzi regióny Slovenska s najvyššou úrovňou nezamestnanosti, zvlášť okolie Veľkého Medera (až na úrovni 25%). V októbri 2020 dosahovala miera evidovanej nezamestnanosti v okrese Dunajská Streda 5,96% a v Trnavskom kraji 5,03%. Oproti obdobiu ekonomickej transformácie došlo k podstatnému zníženiu počtu nezamestnaných, s miernym prechodným nárastom po roku 2008 v dôsledku hospodárskej krízy. Zníženie nezamestnanosti v regióne však je len z menšej časti spôsobené rastom počtu pracovných príležitostí a je predovšetkým dôsledkom rastu dennej odchádzky za prácou, najmä do Bratislavy, v južnej a východnej časti okresu obyvatelia dochádzajú za prácou aj do Maďarska, najmä do Győru. Miera nezamestnanosti však v priebehu roka 2020 vykazuje rastový trend.

Základom hospodárskej aktivity a zdrojom obživy tunajšieho obyvateľstva bolo od najstarších čias poľnohospodárstvo. Po roku 1990 sa výrazne zmenila štruktúra ekonomickej aktivity obyvateľov. Pomerne vysoký počet pracovných miest poskytovali poľnohospodárske podniky, ktoré výrazne zredukovali svoje výrobné kapacity a najmä nároky na pracovnú silu.

Rozhodujúca časť ekonomicky aktívnych obyvateľov naďalej nachádza zamestnanie v poľnohospodárstve. Najvýznamnejším zamestnávateľom je poľnohospodársky podnik Medzičilizie, a.s., ktorý v súčasnosti v rámci prevádzok v obciach mikroregiónu má do 150 zamestnancov. Z uvedeného počtu sa v prevádzkach na území obce nachádza takmer

polovica pracovných miest. Počet pracovných miest v podniku sa postupne znižoval (v roku 1974 mal až 1420 zamestnancov). Z ďalších poľnohospodárskych subjektov pôsobiacich v území poskytujú pracovné príležitosti v obci Dan-Slovakia Agrar, a.s. vo farme Vrbina, CORN CORPORATION, s.r.o. a AGRONET, s.r.o. V poľnohospodárskej výrobe sa prejavuje sezónnosť prác, čo vplýva aj na stálosť pracovných miest.

V sfére drobného podnikania a služieb je asi 60 pracovných miest – väčšinou samostatne zárobkovo činných osôb. Vo verejných službách obce je do 30 pracovných miest (obecný úrad, materská škola, opatrovatelia, kultúrny dom, zdravotné stredisko).

Podľa údajov z posledného sčítania z roku 2011 väčšina obyvateľov pracovala v terciárnom sektore (služby) – 318 obyvateľov, v sekundárnom sektore (priemysel) pracovalo 196 obyvateľov a 85 v primárnom sektore (poľnohospodárstvo).

Za prácou mimo obec odchádzalo 452 obyvateľov, čo z počtu ekonomicky aktívnych v roku 2011 predstavovalo 71%. Cieľovými miestami odchádzky za prácou sú okrem Veľkého Medera, Dunajskej Stredy a Komárna, najmä priemyselné podniky v Győri a iných mestách v Maďarsku. Možnosť získania zamestnania je teda podmienená ochotou cestovať za prácou.

Z vekovej skladby a údajov o počte ekonomicky aktívnych vyplýva, že obyvateľstvo má v súčasnosti priemerný potenciál ekonomickej produktivity. Miera ekonomickej aktivity obyvateľov predstavuje až 52,5%.

Ekonomická aktivita obyvateľov

Počet ekonomicky aktívnych osôb	633
Podiel ekonomicky aktívnych na celku (%)	52,5
- pracujúci (okrem dôchodcov)	511
- pracujúci dôchodcovia	5
- osoby na materskej a rodičovskej dovolenke	34
- nezamestnaní	113
- študenti	85
- osoby v domácnosti	6
- dôchodcovia	241
- príjemcovia kapitál. príjmov	2
- iná a nezistená	21

Zdroj: Sčítanie obyvateľov, domov a bytov 2011

2.2.5 Hospodárska základňa

Hospodárstvo regiónu je založené na poľnohospodárskej výrobe. Dominantným hospodárskym subjektom je spol. Medzičilizie, a.s., ktorá vznikla transformáciou rovnomenného poľnohospodárskeho družstva. V roku 1974 sa zlúčilo päť roľníckych družstiev do spoločného podniku Medzičilizie. Podnik obhospodaruje 4728 ha poľnohospodárskej pôdy v katastroch 8 obcí – Čiližská Radvaň (pôvodná výmera pred osamostatnením samostatne hospodáriacich roľníkov presahovala 5000 ha).

Časť katastrálneho územia v okolí osady Vrbina obhospodaroval podnik VM Agromed, a.s. so sídlom vo Veľkom Mederi (predtým Agrokomplex Čalovo), farmu v súčasnosti prevádzkuje spoločnosť Dan-Slovakia Agrar, a. s. spolu s 3100 ha pôdy a viacerými farmami. V súčasnosti patrí medzi najefektívnejšie poľnohospodárske podniky v SR a realizuje nové investície do rozšírenia výroby.

V rastlinnej výrobe je určujúcim faktorom štruktúry pestovaných plodín kvalita pôdneho fondu a klimatické pásmo. Región patrí do kukuričnej výrobnjej oblasti (v rámci nej do podoblasti kukuričnej K-1), ktorá je okrem kukurice vhodná na pestovanie všetkých teplomilných plodín. Hlavnou pestovanou plodinou je kukurica, v dôsledku čoraz nižšieho dopytu jej podiel na osevných plochách klesá. Pestovanie kukurice v regióne má tradične vysokú úroveň, pokusne sa pestujú aj šľachtené kultúry a v minulosti sa tu pravidelne organizovali ukážkové dni kukurice s medzinárodnou účasťou.

Ďalej sa pestuje pšenica a jačmeň – obilniny v minulých rokoch tvorili 3/4 osevných plôch. V 50. rokoch 20. storočia sa na zamokrených pôdach pokusne pestovala ryža. Rozvinutá živočíšna výroba vyžaduje dostatok krmných produktov. Z krmovín sa pestuje najmä kukurica na siláž a lucerna, v menšej miere jarné miešanky. Okrem obilnín a krmovín sa ako doplnkové plodiny pestujú technické plodiny, okopaniny, zelenina. Hlavnými technickými plodinami sú olejniný – najmä repka olejná, v menšej miere slnečnica. V obci sa realizuje aj pestovanie zeleniny – časť sa pestuje voľne, zvyšok v skleníkoch vykurovaných termálnou vodou. Značná časť zeleninárskej produkcie pochádza od drobnopestovateľov.

Na území obce Čiližská Radvaň sa nachádzajú dve farmy, z ktorých 1 je na západnom okraji obce s chovom ošípaných a chovom hovädzieho dobytku. Ďalšie živočíšne farmy podniku Medzičilizie sa nachádzajú v Sape, Pataši, Medveďove, Kľúčovci (chov ošípaných a HD) a Baloni (chov nosníc). V osade Vrbina je farma ošípaných (Dan-Slovakia Agrar), v ktorej sa podľa pripravovaného zámeru počíta s rozšírením kapacity zo 14122 ks na 24682 ks.

2.2.6 Rekreačia a šport

Z hľadiska rozvoja cestovného ruchu sú dôležité väzby na existujúce rekreačné aktivity v rámci regiónu. Významným centrom letnej rekreácie je Veľký Meder. Rekreačné aktivity sú viazané na termálne kúpalisko Termalpark, ktoré poskytuje možnosti celoročného kúpania v krytom, polokrytom a vonkajších bazénoch. Kúpalisko je jedným z najnavštevovanejších v SR, s ročnou návštevnosťou takmer 700 tis. návštevníkov. V meste je rozvinutá sieť ubytovacích zariadení rôzneho druhu a pôsobí tu turistická informačná kancelária, ktorá vyvíja aktivity pri propagácii ponuky v oblasti cestovného ruchu, sprostredkovaní ubytovania a organizovaní fakultatívnych výletov.

V celom regióne i v samotnej obci sú vhodné podmienky pre rozvoj agroturistiky. Odvetvie agroturistiky patrí v poľnohospodárskej krajine k progresívnym odvetviam. Odporúča sa ďalej rozvíjať v rámci diverzifikácie aktivít v poľnohospodárstve smerom k nepoľnohospodárskym činnostiam.

Potenciál rozvoja má aj cykloturistika. Cyklotrasy tu v súčasnosti nie sú vybudované ani vyznačené.

Na území obce Čiližská Radvaň sú len športové zariadenia lokálneho významu – športový areál s futbalovým ihriskom. Športový areál je situovaný v severnej časti obce. V areáli sa nachádzajú aj šatne a sociálne zariadenia. V jeho susedstve bolo v roku 2006 vybudované prírodné javisko s kapacitou 300 divákov. Jazero na okraji obce bolo upravené pre potreby športového rybolovu. Pri jazere bola vytvorená oddychové priestranstvo a detské ihrisko.

2.2.7 Občianska vybavenosť

V obci sú zastúpené všetky základné zariadenia sociálnej vybavenosti v oblasti školstva (základná škola, materská škola), zdravotníctva (zdravotné stredisko), verejnej správy (obecný úrad), športu a špeciálnej nekomerčnej občianskej vybavenosti (kostol, farský úrad, cintorín s domom smútku, požiarna zbrojnica, kultúrny dom, pošta).

Z hľadiska priestorovej lokalizácie sú sústredené zväčša v novom vybavenostnom centre, budovanom v 70. a 80. rokoch 20. storočia medzi obcami Čiližská Radvaň a Baloň. Zariadenia občianskej vybavenosti slúžia obyvateľom oboch obcí, ako aj obyvateľom ďalších obcí spádového územia.

Základná škola s vyučovacím jazykom maďarským pre 1.--9. ročník je umiestnená v samostatnom areáli medzi obcami Baloň a Čiližská Radvaň, jeho súčasťou je športový areál s atletickou dráhou, futbalovým ihriskom, telocvičňa, školská jedáleň, školský klub. Škola je vybavená špecializovanými jazykovými učebňami, učebňami pre výpočtovú techniku. Objekty ZŠ boli vybudované v roku 1960 a nedávno komplexne rekonštruované. II. stupeň navštevujú aj žiaci z obcí Kľúčovec, Ňárad, Pataš, Medveďov, Sap a Ižop (m.č. mesta Veľký Meder). Žiaci sa zapájajú do záujmovej činnosti, ktorú ZŠ zabezpečuje v spolupráci so ZUŠ vo Veľkom Mederi. Materská škola s vyučovacím

jazykom maďarským je situovaná v strede obce, v samostatnom objekte. V areáli materskej školy je detské ihrisko.

Zdravotnú starostlivosť pre obyvateľov obce, ako aj ďalších obcí spádového územia, poskytuje zdravotné stredisko so 6 ambulanciami (praktický lekár, detský lekár, stomatólog, gynekológ). V objekte je tiež lekárň. Ostatné odborné a špecializované ambulancie sú vo Veľkom Mederi a v Dunajskej Strede, kde je nemocnica s celookresnou pôsobnosťou.

Kapacity zariadení nekomerčnej (sociálnej) občianskej vybavenosti vyhovujú súčasným nárokom aj návrhovým potrebám. Odporúča sa však rekonštrukcia a modernizácia verejných budov, hlavne kultúrneho domu, zdravotného strediska. V budúcnosti sa vzhľadom na demografický vývoj očakáva nárast dopytu po sociálnych službách pre seniorov.

Maloobchodné zariadenia sú zastúpené viacerými menšími predajňami potravinárskeho tovaru, širokosortimentnou predajňou potravín COOP Jednota, ďalej sú tu predajne textilu a obuvi, predajňa rozličného tovaru. V obci je čerpacia stanica pohonných hmôt.

Prevádzky služieb sú zastúpené službami pre obyvateľstvo a viacerými remeselnovými výrobnými a opravárenskými prevádzkami.

V obci je viacero poskytovateľov pohostinských a stravovacích služieb rôzneho druhu a štandardu – hostinec Stein (kapacita 100 miest), reštaurácia Hencz-Pub (kapacita 55 miest+letná terasa).

Spektrum a počet prevádzok obchodu služieb je vzhľadom k počtu obyvateľov primerané, niektoré služby však chýbajú. Veľkokapacitné prevádzky maloobchodu sú vo Veľkom Mederi a v Dunajskej Strede, obyvatelia obce cestujú za nákupmi aj do Győru.

2.2.8 Kultúra, spoločenské aktivity a neziskový sektor

V priebehu roka sa v obci uskutočňujú viaceré kultúrno-spoločenské podujatia, ktoré organizuje obecný úrad prostredníctvom osvetovej pracovníčky. Najvýznamnejším podujatím, ktoré oslovuje všetky cieľové skupiny obyvateľov, je Deň obce. Podujatie s vystúpením hudobných skupín rôznych žánrov a ďalších účinkujúcich, športovými súťažami, ekumenickou omšou a spomienkovými akciami sa uskutočňuje pravidelne v auguste a zúčastňujú sa ho aj partneri z družobných obcí.

Ďalej sa uskutočňujú podujatia s kultúrnym programom k tradičným sviatkom – ku dňu detí, dňu dôchodcov a v súvislosti s veľkonočnými sviatkami, vianočnými sviatkami a adventom (slávnostný vianočný koncert). Ďalej sa pravidelne konajú deň maďarskej

poézie (1 ročník), deň detí, deň dôchodcov a oslavy výročia udalostí r. 1848. V roku 2015 sa uskutočnila spomienka na 50. výročie povodne z roku 1965.

Viacere podujatia sa pripravujú v spolupráci so základnou školou. Pre tieto podujatia sa využíva kultúrny dom s kapacitou veľkej sály pre 200 sediacich divákov. Súčasťou objektu je stravovacie zariadenie a obecná knižnica. Sú tu tiež klubové priestory pre dôchodcov a mamičky s deťmi, ako aj fitnescentrum a možnosť prístupu na internet. Vybudovaním prírodného javiska pre verejné vystúpenia v roku 2006 na voľnom priestranstve sa ďalej rozšírili možnosti pre poriadanie kultúrno-spoločenských podujatí.

Organizujú sa výlety pre obyvateľov, dôchodcov, poznávacie zájazdy do zahraničia. Má nadviazanú družobnú spoluprácu s rumunskou obcou Réty a maďarskou obcou Kisbajcs.

Tradiície ľudovej kultúry udržiava spevácka skupina. Pre deti a mladých ponúkajú možnosť aktívneho využitia voľného času tanečné skupiny. Iné tradície a tradičné remeslá, s výnimkou košíkárstva a rezbárstva, sa v obci nezachovali.

V obci pôsobia viacero organizácií a spolkov – poľovnícky zväz, klub dôchodcov, miestna organizácia Csemadoku, ktoré sa zapájajú do spoločenského diania. V roku 2006 bolo založené Čiližské rybárske združenie, ktoré má v prenájme miestne rybníky a usporadúva tu rybárske preteky. Pôsobí tu aj miestna organizácia Červeného kríža.

2.2.9 Bývanie a bytový fond

Obec Čiližská Radvaň v štruktúre osídlenia plní primárne obytnú funkciu. Obytné budovy tvoria väčšinu stavebného fondu. Bytový fond sa sústreďuje prevažne v tradičných rodinných domoch, ale zastúpené sú aj bytové domy. Bytové domy nevytvárajú súvislú sídliskovú zástavbu a nachádzajú sa najmä v osade Vrbina.

Priemerná obložnosť bytu (počet obyvateľov na 1 byt) dosahuje hodnotu až 3,12, čo je mierne nad priemerom SR aj okresu Dunajská Streda. Na základe kritérií výmery, počtu miestností, vybavenia ústredným kúrením a kúpeľnou možno štandard bytov hodnotiť ako relatívne vysoký, v porovnaní s inými obcami vidieckeho typu. Štandard bytov a úroveň bývania v žiadnom z ukazovateľov nezaostáva za priemerom okresu Dunajská Streda.

Podiel neobývaných bytov predstavuje len 6,5% z celkového počtu bytov. Ide o mimoriadne nízky podiel, ktorý svedčí o značnom dopyte po bytoch v obci. Vzhľadom k obmedzenej investičnej vitalite domácností sa nerealizovala rozsiahlejšia výstavba a v rokoch 2001 – 2011 bolo v obci postavených len 14 domov a v predchádzajúcej dekáde len 24 domov. Dopyt po bývaní v obci sa realizoval intenzifikáciou využitia existujúceho bytového fondu (rekonštrukciou objektov) a zvýšením podielu spoločne bývajúcich domácností.

Z uvedenej analýzy vyplýva, že nadpriemerná obložnosť bytov a nízka rezerva neobývaných bytov neumožňuje intenzifikáciu využitia existujúceho bytového fondu. Ďalší nárast počtu obyvateľov obce je reálny len v prípade realizácie výstavby nových bytov.

Počet domov a bytov

domy spolu	345
trvale obývané domy	322
z toho rodinné domy	305
z toho bytové domy	11
z toho iné	1
neobývané domy	23
byty spolu	398
trvale obývané byty spolu	372
z toho v rodinných domoch	293
z toho v bytových domoch	56
z toho iné	20
neobývané byty spolu	26

Zdroj: Sčítanie obyvateľov, domov a bytov 2011

Domy podľa obdobia výstavby

do roku 1945	1946 – 1990	1991 – 2000	2001 a neskôr
23	254	24	14

Zdroj: Sčítanie obyvateľov, domov a bytov 2011

2.2.10 Dopravná a technická infraštruktúra

Dopravná infraštruktúra

Z hľadiska dopravnej dostupnosti má obec Čiližská Radvaň výhodnú polohu pri ceste I/13 Veľký Meder – Medveďov. Cesta tvorí dopravné prepojenie mesta Veľký Meder s Maďarskom, cez hraničný priechod Medveďov – Vámosszabadi. Je súčasťou medzinárodnej cestnej siete a hlavnou tepnou tranzitnej nákladnej dopravy (koridor E575). Pôvodne bola označená ako cesta II/561, ktorá ďalej pokračuje v trase Veľký Meder – Galanta a umožňuje spojenie s významnými hospodárskymi centrami na Slovensku.

Katastrálnym územím obce prechádzajú aj dve cesty III. triedy. Cesta III/1394 zabezpečuje najkratšie spojenie s okresným mestom v trase Dunajská Streda – Padáň – Pataš – Kľúčovec. Súčasne tvorí kostru dopravnej siete obce Čiližská Radvaň. Cesta III/1403 zabezpečuje spojenie s obcou Baloň, ako aj s obcou Sap.

Cesta I/13 je v riešenom území upravená v kategórii C 7,5/70. Podľa sčítania dopravy z r. 2015 bolo na sčítacom úseku 85477 Čiližská Radvaň - Medveďov dopravné zaťaženie 4 233 voz./24 hod. Oproti údajom zo sčítania 2010 sa výrazne zvýšilo z úrovne 1 695 voz./24 hod. Križovatka ciest I/13 a III/1394 je riešená ako úrovňová, styková križovatka. Je na nej osadená cestná svetelná signalizácia. Signalizácia má výstražný charakter, je vybavená blikajúcim oranžovým svetlom, ktorý upozorňuje na nebezpečnú križovatku. V zmysle investičného programu SSC sa pripravuje rekonštrukcia križovatky (prebudovanie na malú okružnú križovatku), ako aj modernizácia cesty I/13 v úseku Veľký Meder - Čiližská Radvaň.

Intenzita dopravy na cestách III. triedy je nižšia ako na ceste I. triedy, napriek tomu má značné negatívne vplyvy hlavne nákladná doprava, na ktorú cesty nie sú dimenzované.

Železnica územím neprechádza, najbližšia železničná stanica je vo Veľkom Mederi (10 km), na trati č. 124 Bratislava – Komárno. Najbližšie dopravné letisko sa nachádza v Bratislave.

Miestne komunikácie vytvárajú vzájomne prepojenú sieť ulíc, sprístupňujúcu všetky časti zástavby. Pripájajú sa na cesty III. triedy, predovšetkým na cestu III/1394, ktorá na prieťahu zastavaným územím plní funkciu kostry dopravného systému obce. Nárokom na dopravnú obsluhu zastavaného územia vyhovujú, niektoré miestne komunikácie však majú nevyhovujúce technické parametre – narušený povrchový kryt alebo nevhodné šírkové usporiadanie. Miestnou, resp. účelovou komunikáciou je s obcou spojená aj osada Vrbina, vzdialená 1 km od zastavaného územia obce Čiližská Radvaň.

Verejné plochy statickej dopravy sa nachádzajú v ťažiskových priestoroch pri zariadeniach občianskej vybavenosti a výroby (pri zdravotnom stredisku, predajni COOP Jednota, ČSPH, kultúrnom dome, reštaurácii, kostole, cintoríne, futbalovom ihrisku, podniku Medzičilizie, a.s.). Okrem parkovísk pri obecnom úrade, ČSPH a reštaurácii nemajú vyznačené stojiská. Celková kapacita parkovísk je asi 130 stojísk. Stojiská pri ČSPH sú určené osobitne pre nákladné vozidlá. Pre odstavovanie motorových vozidiel sa ďalej využívajú pridružené priestory komunikácií – rozšírenia asfaltovej plochy vozovky, prípadne zatrávené krajnice. Radové garáže s 8 stojiskami sa nachádzajú pri podniku Medzičilizie, a.s. a majú charakter prízemných bunkových garáží. V integrovaných garážach v bytových domoch (v časti Vrbina a pri zdravotnom stredisku) je umiestnených celkom 24 garážových stojísk v garážových boxoch na prízemí objektov využívaných pre potrebu obyvateľov bytových domov. Odstavné plochy pre rodinné domy sú zabezpečované na pozemkoch rodinných domov – v garážach alebo na spevnených plochách.

Verejnú dopravu zabezpečujú viaceré prímestské autobusové linky SAD Dunajská Streda. Priame spojenie je s Veľkým Mederom, Dunajskou Stredou a okolitými obcami. Linky do

Dunajskej Stredy aj Veľkého Medera obsluhuje v pracovných dňoch 14 párov spojov. V obci sa nachádza spolu 8 obojsmerných zastávok.

V obci je čerpacia stanica pohonných hmôt, prístupná z cesty I/13.

Chodníky pre chodcov sú vybudované na prietahoch ciest III. triedy zastavaným územím. Pozdĺž cesty III/1394, v úseku od cintorína po križovatku s cestou III/1403 je jednostranný chodník, v úseku od križovatky je obojstranný chodník a ďalej opätovne len jednostranný chodník. Pri ceste III/1403 je vybudovaný jednostranný chodník., ďalej obojstranný chodník.

Pre cyklistickú dopravu nie sú vyhradené samostatné cyklistické pásy, napriek tomu, že bicykel je využívaným dopravným prostriedkom a v okolí sú tiež vhodné podmienky pre rozvoj cykloturistiky. Cyklisti využívajú hlavný dopravný priestor ciest a komunikácií. V blízkosti prechádza Medzinárodná podunajská cyklotrasa, vedená po hrádzi Vodného diela Gabčíkovo a dunajskej hrádzi.

Technická infraštruktúra

V obci Čiližská Radvaň je vybudovaný verejný vodovod pre zásobovanie obyvateľov obce pitnou vodou v správe ZsVs, a.s. Prívod vody je z miestneho vodného zdroja - studne HB-2, s hĺbkou 92 m a s výdatnosťou 30 l/s. Akumulácia vody zo studne je v hydroglóbuse, ktorý je situovaný v areáli vodného zdroja. Prívodná a rozvodná sieť je vybudovaná z potrubia z rôznych materiálov. V súčasnosti je na verejný vodovod napojená väčšina domácností.

Splašková kanalizácia v obci nie je vybudovaná. V súčasnosti sú splaškové vody akumulované v izolovaných žumpách a likvidované vlastníkami jednotlivých nehnuteľností. Vlastnú čistiareň odpadových vôd má len základná škola, jej technologické vybavenie z roku 1960 je už zastarané. V rámci komplexného projektu odvedenia a čistenia odpadových vôd v regióne Veľký Meder sa pripravuje výstavba kanalizácie s napojením na ústrednú čistiareň odpadových vôd v Sape.

Zásobovanie elektrickou energiou je riešené vzdušnými vedeniami vysokého napätia 22 kV, odbočujúcimi z kmeňového vedenia č. 229, z elektrizačnej siete Západoslovenskej distribučnej, a. s. Na území obce je 12 transformačných staníc 22/0,4 kV. Okrem obytnej zástavby transformačné stanice zásobujú aj viaceré prevádzkové areály.

Obec bola plynofikovaná v rokoch 1994–1997. V uvedenom období sa realizovala aj plynifikácia ďalších obcí regiónu. Celé zastavané územie obce, vrátane osady Vrbina, je zásobované zemným plynom z miestnych strednotlakových plynovodov. Obec je na vysokotlakovú distribučnú plynovú sieť napojená prípojkou vedenou zo zdrojového vysokotlakového plynovodu DN 300, PN 4 MPa Bratislava – Komárno. V súčasnosti je väčšina domácností je plynofikovaných.

Obec je pokrytá telekomunikačnou sieťou, nachádza sa tu automatická telefónna ústredňa, z ktorej sú okrem Čiližskej Radvane napojené aj obce Baloň, Medveďov, Kľúčovec, Sap. Pokrytie mobilným signálom zabezpečujú vysielacie mobilných operátorov vo Veľkom

Mederi aj v samotnej obci (Orange). Pripojenie na internet poskytuje okrem telekomunikačných operátorov aj lokálny provider prostredníctvom mikrovlnného vysielača.

Úroveň technickej infraštruktúry možno v porovnaní s okolitými obcami hodnotiť ako nadpriemernú. Z hľadiska kvality bývania a podmienok pre podnikanie je však značným limitom rozvoja chýbajúca kanalizácia, po jej vybudovaní sa vyhliadky obce pre ďalší rozvoj výrazne zlepšia.

2.2.11 Prírodné podmienky a životné prostredie

Reliéf a horninové prostredie

Z hľadiska geomorfologického členenia patrí územie obce do sústavy Alpsko-himalájskej, podsústavy Panónska panva, provincie Západopanónska panva, subprovincie Malá dunajská kotlina, oblasti Podunajská nížina, celku Podunajská rovina, v časti Čiližská mokrad.

Reliéf je rovinný, s minimálnym rozpätím nadmorskej výšky. Nadmorská výška riešeného územia je od 111 do 113 m n.m. Sklon terénu je minimálny (0-1°), generálne v smere toku rieky Dunaj, t.j. zo severozápadu na juhovýchod. Na riečnej nive sa uplatňuje akumulčný reliéf s nepatrným uplatnením litológie. Vývojovo ide o nízinný fluviálny typ reliéfu (fluviálna rovina). Jediným prítomným morfológickým útvarom sú pozdĺžne zníženiны v podobe lokálnych terénnych depresí, ktoré vznikli zazemnením pôvodných riečnych ramien. V súčasnosti sa fluviálne procesy už neuplatňujú a prevládajú planačné procesy súvisiace s poľnohospodárskou činnosťou, ktoré vedú k postupnému zarovnávanu povrchu.

Z geologického hľadiska územie prináleží do južnej časti Podunajskej panvy, kde je súčasťou regionálnej geologickej jednotky Gabčíkovská panva. Podložie tvoria mohutné štrkové náplavy Dunaja, na ktorých sa vytvorila kultúrna vrstva. Fluviálne sedimenty dosahujú v centre depresie pri Gabčíkove hrúbku cca 160 m, v riešenom území sa ich mocnosť odhaduje na 40-60 m. Komplex je zastúpený prevažne drobnejšími štrkami s prímiesou piesčitej frakcie a v menšej miere sú prítomné i polohy hlinito-ílovitých sedimentov.

Neotektonické prejavy v pliocéne a v kvartéri sa rozhodujúcou mierou podieľali na formovaní súčasného reliéfu. Vývoj kvartéru v Podunajskej nížine bol zásadne podmienený klimatickými vplyvmi a tektonickými pomermi. Čiastočne sa uplatnil aj tvar predkvartérneho reliéfu a jeho zloženie. Dôsledkom klimatických zmien dochádzalo k

častým litografickým zmenám kvartérnych sedimentov, menili sa hlavne podmienky pre ich premiestňovanie a ukládanie, čo podmienilo ich mimoriadnu pestrosť.

Podľa inžinierskogeologickej rajonizácie je územie obce súčasťou regiónu neogénnych tektonických vkleslín, oblasti vnútrokarpatských nížin. Kvartérne sedimenty sú tu reprezentované predovšetkým komplexom štrkov, pieskov a hlín. Štrky sú klasifikované ako drobnozrnné až strednozrnné, s prevládajúcimi valúnmi priemeru 10-30 mm, ojedinele až 100-150 mm. Hlavnými horninovými typmi vo valúnoch sú kremene, kremence, rohovce, pieskovce, vápence, kryštalické bridlice a granitoidy prevažne z alpských zdrojových oblastí. Štrky sú prevažne sivohnedej až sivej farby. Obsah piesčitej frakcie je v štrkoch značne premenlivý, čo podmieňuje vznik rôznych prechodných typov od štrku, cez štrk s piesčitou prímесou až po piesok so štrkovou prímесou. Holocénne hliny tvoria súvislú pokrývku územia a ich hrúbka sa pohybuje do 5 m. Ide prevažne o hliny pevnej až tvrdej konzistencie, hnedej až sivohnedej farby, s premenlivým obsahom piesčitej a v menšej miere i psefitickej zložky. Najvrchnejší horizont hlín tvorí vrstva hnedej ornice s hojným obsahom organickej zložky. Dosahuje hrúbku 0,2–0,6 m.

Pôdny kryt tvoria prevažne černozeme a čiernice (lužné pôdy), ktoré sú mimoriadne úrodné. Ďalej sa tu vyskytujú fluvizeme, depresie a miesta s vysokou hladinou podzemných vôd vyplňajú organozeme (rašelinové pôdy), prípadne čiernice glejové.

Hydrologická a hydrogeologická charakteristika územia

Hydrologicky územie obce spadá do základného povodia rieky Dunaj. Dunaj riešeným územím nepreteká, tok je od hranice k.ú. vzdialený asi 7 km južným smerom. Je typickou alpskou riekou s pomerne vyrovnaným rozdelením odtoku v priebehu roka. Prietokový režim je do istej miery ovplyvnený vodnými dielami, vybudovanými na nemeckom a rakúskom úseku rieky. V súčasnosti je hladinový režim Dunaja v SR ovplyvnený vodným dielom Gabčíkovo. Vzduť hladiny dosahuje približne po rkm 1860. Ako najbližší tok tvorí priepustnú okrajovú podmienku zvodnenej vrstvy záujmového územia a je preto hlavným hydrologickým činiteľom. Minimálne vodné stavy na Dunaji sú v mesiacoch október až január, keď v dôsledku nižších teplôt vo vyšších horských polohách sa atmosférické zrážky akumulujú vo forme snehu. Maximálne stavy sa vyskytujú v mesiacoch maj až júl v dôsledku topenia snehovej pokrývky vo vyšších horských polohách, ako aj intenzívnych dažďov.

Riešeným územím preteká viacero vodných tokov. Ide zväčša o umelo vybudované odvodňovacie kanály, drenujúce širšie územia a súčasne slúžia aj ako zavlažovacie kanály. Sieť vodných tokov tvoria tieto hlavné kanály:

- Chotárny kanál – tečie severozápadne od riešeného územia
- kanál Milinovice – Vrbina (kanál Báč) – tvorí spojnicu medzi Chotárnym kanálom a Čobanským kanálom (kanál Ňárad-Vrbina), preteká zastavaným územím obce na rozhraní obcí Čiližská Radvaň a Baloň
- kanál Medveďov – Vrbina

- kanál Vrbina – Holiare – prepojovací kanál vybudovaný až v 60. rokoch 20. stor.

Ďalej sa v území nachádzajú menšie kanály s nižším prietokom:

- Hanský kanál – prepája Chotárny kanál a kanál Vrbina- Holiare
- Červený kanál – preteká osadou Vrbina
- Člnkový kanál

Kanály tvoria viacsmerovú, vzájomne prepojenú sieť vodných tokov. Sú napájané vnútornými vodami a priesakmi podzemnej vody.

V území sa ďalej vyskytujú menšie otvorené vodné plochy (v rámci zastavaného územia obce Čiližská Radvaň), v širšom okolí sú aj vodné plochy, ktoré vznikli vyťažením štrkopieskov (odkrytím hladiny podzemnej vody).

Podľa Hydrogeologickej rajonizácie Slovenska (SHMÚ 1984) patrí širšie okolie do hydrogeologického rajóna Q052 – Kwartér juhozápadnej časti Podunajskej roviny. Nositeľmi podzemných vôd sú hlavne fluviálne sedimenty – štrky a piesky napájané riekou Dunaj. Podložný štrkopiesčitý fluviálny sediment je v celom vertikálnom profile zvodnený. Na území prevláda horizontálny pohyb podzemnej vody s miernym odtokom do sústavy povrchových odvodňovacích kanálov. Priepustnosť súvrstvia drobných piesčitých štrkov je vysoká.

V riešenej území je hladina podzemnej vody blízko pod povrchom – 1 až 2 m, na niektorých miestach sa dostáva na povrch. Hladina podzemnej vody bola na existujúcich vrtoch (VP-1) v riešenom území zistená na úrovni 109 m.n.m. Vysoká hladina podzemnej vody je najvýznamnejším faktorom ovplyvňujúcim priestorovú diferenciáciu pôdneho krytu, ďalej vytvára predpoklad na dopĺňanie pôdnej vlahy z podzemnej vody a tým aj vysokú úrodnosť vo vlhovo deficitnom území, keďže tu nie sú vybudované závlahové systémy.

V regióne sa nachádzajú zdroje geotermálnych vôd, ktoré sú akumulované v pontských pieskoch a pieskovcoch v hĺbke do 2500 m. Určujúcou štruktúrou geotermálnej energie je centrálna depresia podunajskej panvy. Na území okresu Dunajská Streda sa nachádza osem geotermálnych vrtoch, z toho v obci Čiližská Radvaň sa nachádzajú dva vrty s termálnou vodou s teplotou 61,7°. Vrt ČR-1 sa nachádza v blízkosti skleníkového hospodárstva, kde sa využíva na vykurovanie skleníkov. Vrt VČR-16 sa nachádza v blízkosti administratívnej budovy poľnohospodárskeho podniku a v súčasnosti sa nevyužíva.

Klimatické pomery

Podľa klimatickej rajonizácie Slovenska patrí územie obce do teplej klimatickej oblasti s viac ako 50 letnými dňami v roku (maximálna teplota 25 °C a vyššia), okrsok T2 – teplý, suchý, s miernou zimou a s teplým letom. Teplá oblasť je charakteristická počtom letných dní 50 a viac s teplotou vzduchu nad 25 °C a viac. V okrsku T2 sú priemerné januárové teploty vyššie ako – 3 °C. Ročné sumy teplôt sú 9,2 °C, priemerný ročný úhrn zrážok je 593 mm. Podľa klimaticko-geografických typov (Atlas SSR, 1980) patrí širšie okolie riešeného

územia do typu nížinnej klímy, s miernou inverziou teplôt, so suchou až mierne suchou klímou.

V dlhodobom priemere sa vyskytujú zrážky 133 dní v roku, z toho priemerný počet dní s úhrnom zrážok vyšším ako 10 mm predstavuje 18 – 19 dní. V máji až auguste sa v každom mesiaci vyskytnú priemerne 2 dni s úhrnom zrážok viac ako 10 mm, v zime 1 deň. Za rok je priemerne 30 dní, v ktorých sa vyskytujú búrkové javy, najviac v máji až auguste. Priemerný ročný úhrn zrážok je podľa dlhodobých meraní 555 mm.

Oblasť sa zaraďuje k najteplejším v rámci SR. Priemerná ročná teplota dosahuje podľa dlhodobých meraní 9,9 °C. Podľa údajov z rokov 1994 – 2004 bol však desaťročný priemer teploty vzduchu 10,75 °C. Najchladnejší je mesiac január, kedy priemerná mesačná teplota vzduchu dosahuje hodnoty – 2,1 °C. Najteplejší je mesiac júl s priemernou mesačnou teplotou 20,5 °C.

Prúdenie vzduchu patrí k najpremenlivejším klimatickým prvkom. Jeden z najdôležitejších orografických činiteľov pre klímu je Devínska brána. Týmto priestorom vchádzajú do Podunajskej nížiny vzduchové hmoty zo severozápadu a severu, často sprevádzané búrlivým vetrom a rýchlymi zmenami počasia. Územie patrí do jednej z najveternejších oblastí Slovenska.

Merania rýchlosti vetra ukazujú, že najväčšiu priemernú rýchlosť aj častosť má severozápadný vietor. Najväčšie rýchlosti vetra a aj najviac veterných dní pripadá na zimné a jarné obdobie. V chladnom polroku (od októbra do marca) je priemerná rýchlosť vetra 3,1 m/s, kým v teplom polroku (apríl až september) je 2,8 m/s.

Ročný chod oblačnosti je charakterizovaný maximom v decembri a minimom v júli až septembri. Veľký počet dní s dostatočným až silným prúdením umožňuje rozptyl oblačnosti, ale umožňuje častý vývoj inverzie teploty, ktorá podmieňuje vznik hmiel a oblačnosti z hmly. Najväčší počet hodín slnečného svitu pripadá na mesiac júl, najmenší na december. Priemerná oblačnosť dosahuje okolo 60 %, jasných dní je v priemere 47 za rok a zamračených 120 dní. Priemerný ročný počet dní s hmlou je asi 35.

Krajinná štruktúra

Z hľadiska fyto geografického členenia patrí územie obce do oblasti panónskej flóry (*Pannonicum*), obvodu eupanónskej xerotermej flóry (*Eupannonicum*), okresu Podunajská nížina.

Potenciálnou prirodzenou vegetáciou, ktorá by sa v riešenom území vyvinula bez antropogénneho vplyvu, sú jaseňovo-brestovo-dubové lesy v povodiach veľkých riek (tvrdé lužné lesy – *Ulmenion Oberd.*). Zahrňajú vlhkomilné a čiastočne mezohygrofilné lesy rastúce na aluviálnych naplaveninách vodných tokov. Viazu sa na vyššie a relatívne suchšie polohy údolných nív (agradačné valy, riečne terasy, náplavové kužele a pod.) v teplejších oblastiach kotlín a pahorkatín, kde ich zriedkavejšie a časovo kratšie ovplyvňujú periodicky sa opakujúce povrchové záplavy alebo kolísajúca hladina podzemnej vody. V

stromovej vrstve sa uplatňujú najmä tvrdé lužné dreviny ako jaseň úzkolistý panónsky (*Fraxinus angustifolia subsp. danubialis*), dub letný (*Quercus robur*), brest hrabolitý (*Ulmus minor*), jaseň štíhly (*Fraxinus excelsior*), javor poľný (*Acer campestre*), čremcha strapcovitá (*Padus avium*), medzi ktoré bývajú hojne primiešané aj niektoré dreviny mäkkých lužných lesov. Krovinné poschodie je zväčša dobre vyvinuté a vyznačuje sa vysokou pokryvnosťou, bylinný porast je bohatý a druhovo pestrý.

Reálna vegetácia, nachádzajúca sa v danom území, je podstatne odlišná od prirodzenej vegetácie. Lesné plochy boli takmer úplne nahradené ornou pôdou, na ktorej sa vyskytuje hlavne vegetácia poľnohospodárskych monokultúr. V celom katastrálnom území nie sú takmer žiadne lesné pozemky. Zvyšky lužného lesa sú rozptýlené vo viacerých fragmentoch v podobe remízok a lesných pásov, najmä pozdĺž Čiližského potoka. Sú klasifikované takmer výlučne ako hospodárske lesy (94%). Z hľadiska drevinovej skladby má najväčšie zastúpenie jaseň (40,8%), javor (12,6%), agát (11,9%), topoľ (11%), topoľ šľachtený (9,2%), vrba (9,2%), dub (4,9%). Lesné pozemky majú výmeru 50,8 ha, t.j. 2,4 % z celkovej výmery katastrálneho územia.

Nelesná drevinová vegetácia je rozptýlená pozdĺž medzí a poľných ciest a v danom území aj v podobe sprievodných porastov vodných tokov.

Mimo zastavaného územia obce má na poľnohospodárskej pôde takmer výlučný podiel orná pôda. Agrocenózy na ornej pôde vykazujú najnižšiu ekologickú hodnotu. Kolektivizáciou boli pôvodne menšie pásové políčka zlúčené do veľkoblokových celkov. Orná pôda má výmeru 1615,3 ha, t.j. 75,4 % z celkovej výmery katastrálneho územia.

Ochrana prírody a krajiny

V riešenom území sa nachádza chránené územie Natura 2000 – územie európskeho významu SKUEV1227 Čiližské močiare. Iné chránené územia ani chránené stromy sa v riešenom území nenachádzajú.

Územie európskeho významu Čiližské močiare vytvára viacero enkláv a spadá do katastrálnych území Čiližská Radvaň, Ižop, Pataš, Bohelov, Gabčíkovo, Veľký Meder, Kľúčovec a Čičov. Chránené územie zahŕňa dolný tok Čiližského potoka až po jeho križovanie s Chotárnym kanálom (cca 200 m od hranice riešeného územia), ako aj ďalšie mokrade v okolí. Výmera chráneného územia je 325,48 ha.

Predmetom ochrany je prirodzený biotop európskeho významu *91E0 Lužné vrbovo-topolové a jelšové lesy, ako aj biotopy európskeho významu 91F0 Lužné dubovo-brestovo-jaseňové lesy okolo nížinných riek a 3150 Prirodzené eutrofné a mezotrofné stojaté vody s vegetáciou plávajúcich a/alebo ponorených cievnatých rastlín typu *Magnopotamion* alebo *Hydrocharition*. Predmetom ochrany sú taktiež druhy kunka červenobruchá (*Bombina bombina*), fuzáč veľký (*Cerambyx cerdo*), vydra riečna (*Lutra lutra*), hraboš severský panónsky (*Microtus oeconomus mehelyi*), čík európsky (*Misgurnus fossilis*), pižmovec hnedý (*Osmoderma eremita*), lopatka dúhová (*Rhodeus sericeus amarus*),

blatniak tmavý (*Umbra krameri*). Platí tu druhý stupeň ochrany v zmysle zákona č. 543/2002 Z.z. o ochrane prírody a krajiny v znení neskorších predpisov.

Na vyhlásenie za chránené územie sa navrhovala prírodná rezervácia Čiližský potok (nP4). Plošný rozsah navrhovanej prírodnej rezervácie je totožný s plošným rozsahom genofondovo významnej lokality Čiližský potok. Predmetom ochrany mali byť meandre bývalého riečneho toku s pôvodnými brehovými porastmi, ktoré tvorí jaseň štíhly (*Fraxinus excelsior*), vrba biela (*Salix alba*), jelša lepkavá (*Alnus glutinosa*), topoľ biely (*Populus alba*), topoľ osika (*Populus tremula*). V krovinnom prostredí je zastúpená najmä baza čierna (*Sambucus nigra*), rešetliak prečisťujúci (*Rhamnus cathartica* L.) a svíb krvavý (*Swida sanguinea*). Cenné sú porasty leknice žltej (*Nuphar lutea*) na vodnej hladine.

V blízkosti riešeného územia sa nachádza aj CHKO Dunajské luhy (hranica CHKO je od hranice k.ú. Čiližská Radvaň vzdialená asi 5 km). CHKO s výmerou 12 284 ha bola zriadená vyhláškou MŽP SR č. 81/1998 Z.z. o Chránenej krajinnej oblasti Dunajské luhy.

Stav životného prostredia a environmentálne problémy

Z hľadiska kvality ovzdušia nepatrí okres Dunajská Streda medzi zafažené oblasti. Vo väčšine ukazovateľov produkcie znečisťujúcich látok došlo v 90. rokoch k poklesu v dôsledku ukončenia výroby prevádzok s najväčšou produkciou znečisťujúcich látok a plynifikáciou energetických stacionárnych zdrojov. V posledných rokoch produkcia znečisťujúcich látok rastie. V obci Čiližská Radvaň sú evidované viaceré stredné zdroje znečisťovania ovzdušia: Medzičilizie, a.s. Čiližská Radvaň – hospodársky dvor Čiližská Radvaň, Kotolňa AB Čiližská Radvaň, Sušička MGF, ZŠ Móra Kóczána – kotolňa, Agropodnik a.s. Trnava – sušička obilia Čiližská Radvaň, Pozberová úprava – sklad obilia Čiližská Radvaň (Talianky dvor), čistenie a sklad obilia – Český dvor Dan-Slovakia Agrar, a.s. - kotolňa Vrbina, Vilmos Horváth – sušiareň, ASTOM V, s.r.o. - Bioplynová stanica Vrbina.

Kvalita vody v miestnych vodných tokoch (kanáloch) nie je monitorovaná. Predpokladá sa stredná až vysoká miera znečistenia. V prípade podzemných vôd sú vo vrchných vrstvách v záujmovom priestore najčastejšie namerané nadlimitné koncentrácie Fe, Mn, NO₃, NH₄, fenolov, zo špecifických organických látok je často prekročená koncentrácia benzopyrénu. Podzemné vody sa zaraďujú do hlavne do 3. triedy kvality (72,9%), zvyšok do 4. triedy kvality (25%) a 5. triedy kvality (2,1%) (www.beiss.sk).

V zmysle Nariadenia vlády SR č. 617/2004 Z.z. boli poľnohospodársky využívané pozemky v riešenom území ustanovené zraniteľnou oblasťou podľa §34 Zákona č. 364/2004 Z.z. (vodný zákon) v znení neskorších predpisov.

V znečistení podzemných vôd sa odráža znečistenie povrchových vôd a pôdy predovšetkým v dôsledku intenzívnej poľnohospodárskej výroby.

Veternú eróziu podporuje absencia vegetačného a antropického krytu na rozsiahlych celkoch ornej pôdy. Jej pôsobenie však naopak tlmí skutočnosť, že v území prevládajú

ťažké pôdy. Negatívne účinky veternej erózie pozostávajú z premiestňovania častíc pôdy a poškodzovania rastlín vetrom alebo samotnou premiestňovanou pôdou. Tieto negatívne javy sú pozorovateľné najmä v jarých mesiacoch, keď je pôda nedostatočne krytá a ľahko podlieha pôsobeniu vzdušného prúdenia. Vodná erózia sa vzhľadom na rovinný reliéf riešeného územia nevyskytuje.

Miera prirodzenej rádioaktivity je minimálna – celé územie spadá do oblasti s nízkym radónovým rizikom.

ŠGÚ DŠ eviduje v riešenom území 5 upravených skládok. Jedna z nich je súčasne evidovaná ako environmentálna záťaž DS (002) / Čiližská Radvaň - skládka TKO (v registri C – rekultivovaná skládka). V blízkosti hranice katastrálneho územia (v k.ú. Veľký Meder) sa nachádza ďalšia environmentálna záťaž - DS (020) / Veľký Meder - skládka KO (v registri A – pravdepodobná environmentálna záťaž).

2.2.12 Štruktúra samosprávy a hospodárenie obce

Hospodárenie a rozpočtová situácia obce

Realizáciou koncepcie fiškálnej decentralizácie samospráv sa od roku 2005 výrazne zmenilo financovanie obcí. Reforma priniesla prechod od poskytovania dotácií samospráve zo štátneho rozpočtu k financovaniu kompetencií prostredníctvom daňových príjmov. Nový systém financovania prináša väčšiu voľnosť pri nakladaní s financiami v obecnom rozpočte, no súčasne kladie väčšie nároky na finančné riadenie obce. Pôvodný systém rozdeľovania prostriedkov podľa počtu obyvateľov ako jediného kritéria nahradil systém 4 kritérií pre určenie podielu obce na výnose dane z príjmov (počet obyvateľov s trvalým pobytom v obci, upravený veľkostným koeficientom, počet detí, ktoré v obci chodia do štátnych predškolských a školských zariadení, počet obyvateľov v dôchodkovom veku). Ďalšie zmeny sa týkajú miestnych daní a poplatkov. Obce ďalej získali väčšie právomoci pri určovaní sadzieb dane z nehnuteľností.

Obec hospodári s vyrovnaným, resp. mierne prebytkovým rozpočtom. V štruktúre príjmov prevládajú cudzie zdroje (transfery zo štátneho rozpočtu) nad vlastnými zdrojmi (miestne dane a poplatky). Značná časť výdavkov smeruje na zabezpečenie bežnej prevádzky obce, obecného úradu a materskej školy, predovšetkým na pokrytie mzdových nárokov a nákladov na energie.

Z uvedenej analýzy vyplýva, že obecný rozpočet poskytuje určitý priestor pre financovanie rozvojových zámerov. Je však potrebné uchádzať sa aj o získanie externých zdrojov – súkromných investícií, grantov a príspevkov z podporných programov.

Obec má vo vlastníctve viaceré nehnuteľnosti – budovy a pozemky verejných budov a areálov, plochy verejných priestranstiev – pridružených priestorov komunikácií.

Štruktúra a činnosť miestnej samosprávy

Obecné zastupiteľstvo má 9 členov. Schôdze sa konajú spravidla 1x za 2 mesiace. Ustanovená je funkcia zástupcu starostu a hlavného kontrolóra.

Komunikácia s obyvateľmi prebieha zväčša prostredníctvom neformálnych stretnutí. Obec prevádzkuje vysielanie obecného rozhlasu. Má zriadenú internetovú stránku www.csilizradvany.sk, kde sú zverejnené základné informácie o obci a jej histórii. Obec v roku 2003 vydala publikáciu o histórii obce a príležitostné informačné materiály. Vydávala tiež občasník Radványhírmondó.

2.2.13 Analýza silných stránok a slabých stránok územia

Hlavné vnútorné faktory rozvoja predstavujú silné stránky a slabé stránky, vyplývajúce z daností územia, vybudovanej lokálnej infraštruktúry. V nasledujúcom prehľade sú tieto faktory zoradené podľa ich vplyvu (vzostupne).

Silné stránky

- komplexne vybudovaná základná občianska vybavenosť, využívaná aj obyvateľmi okolitých obcí
- zachovaný vidiecky charakter obce
- fungujúce poľnohospodárske podniky v obci
- vybudovaná technická infraštruktúra, s výnimkou kanalizácie
- nízka miera priemyselného znečistenia životného prostredia
- relatívne mladšia populácia v porovnaní s okolitými obcami
- vysoká miera spolupatričnosti miestneho obyvateľstva a minimálny výskyt sociálno-patologických javov
- fungujúci triedený zber a recyklácia biologického odpadu
- relatívne nízky podiel nezamestnaných z celkového počtu ekonomicky aktívnych obyvateľov
- dobrý stavebno-technický stav bytového fondu, minimálny podiel neobývaných bytov

- malebná krajina so špecifickými krajinnými atraktivitami – kanály
- prírodné podmienky vhodné pre poľnohospodárstvo

Slabé stránky

- chýbajúca kanalizácia
- nevyhovujúci stav niektorých miestnych komunikácií
- absencia chodníkov pozdĺž hlavných komunikácií
- nízka miera diverzifikácie hospodárskej základne obce, jednostranná orientácia na poľnohospodársku výrobu
- nie je vybudovaná infraštruktúra pre cestovný ruch (chýbajú cyklotrasy)
- nízka ekologická stabilita územia
- nevyhovujúci stav niektorých verejných budov a zariadení

2.3 Analýza vonkajšieho prostredia

2.3.1 Analýza regionálnych vzťahov a väzieb

Regionálny kontext

Juhovýchodná časť okresu Dunajská Streda sa nachádza v území ťažiska osídlenia miestneho významu s potenciálnymi až rozvinutými aglomeračnými väzbami, ktoré sa prejavujú najmä na osiach spájajúcich okresné centrum s Veľkým Mederom a Gabčíkovom. V tejto časti okresu už slabnú aglomeračné väzby hlavného mesta (prejavujú sa najďalej po Dunajskú Stredu). Potenciálne sa tu však rozvíjajú aglomeračné väzby na mesto Győr, ktoré je najvýznamnejším hospodárskym a kultúrnym centrom západného Maďarska a jeho vzdialenosť od štátnej hranice je len 7 km, od obce Čiližská Radvaň asi 15 km po hranicu aglomerácie. Okolie mesta Győr sa v poslednom období veľmi dynamicky rozvíja a patrí k hospodársky najvyspelejším častiam Maďarska, najmä vďaka strategickej polohe na významnom multimodálnom dopravnom koridore, spájajúcom Budapešť a Viedeň.

Novým impulzom pre formovanie priestorových väzieb bol spoločný vstup oboch krajín do EÚ, čím sa odstránil bariérový efekt štátnej hranice a umožnil sa voľný pohyb osôb. Rozvoj územia čoraz významnejšou mierou ovplyvňuje región prihraničného mesta Győr, kde je zamestnaná časť pracovnej sily obce. Južná časť okresu, ako aj samotná obec Čiližská Radvaň, je s mestom Győr priamo spojená prostredníctvom komunikačno-sídelsej rozvojovej osi, reprezentovanej európskym koridorom E575. V ÚPN regiónu je definovaná ako rozvojová os štvrtého stupňa.

Žitný ostrov je typickou poľnohospodárskou oblasťou s vynikajúcimi pôdno-klimatickými podmienkami pre poľnohospodársku výrobu. V štruktúre hospodárstva okresu si poľnohospodárska výroba zachovala dominanciu aj v 2. pol. 20. storočia, v období socialistickej industrializácie. V tomto čase v okrese vznikli len menšie podniky zamerané prevažne na spracovanie poľnohospodárskej produkcie (konzerváreň a cukrovar v Dunajskej Strede, mliekareň vo Veľkom Mederi).

Obdobie ekonomickej transformácie prinieslo hospodárstvu okresu štrukturálne zmeny. Úpadok postihol najmä poľnohospodársku výrobu, pričom výpadok v zamestnanosti a na tvorbe HDP nevykompenzoval ani rast ostatných sektorov. Transformácia mala dopad aj na redukciu priemyselnej výroby v regióne, niektoré podniky zanikli, iné síce po privatizácii boli revitalizované, ale neskôr výrobu ukončili (cukrovar). Významnejšie zahraničné investície, ktoré by vytvorili stabilný pilier hospodárstva okresu a väčší počet nových pracovných miest, však nevznikli. Rozvoj zaznamenali len malé podniky a sféra drobného podnikania. Donedávna väčšinu investícií a ekonomických aktivít prichádzajúcich do SR z okolitého regiónu odfiltrovalo hlavné mesto, v poslednom období sa v dôsledku pokračujúceho dynamického hospodárskeho rozvoja a ekonomickej saturácie územia

hlavného mesta, začínajú niektoré nové podniky vysúvať mimo samotného mesta – zväčša ide o prevádzky náročné na spotrebu plôch alebo na dopravnú obsluhu.

Špecifický vývoj nastal v sektore poľnohospodárstva. Na začiatku 90. rokov nastal výrazný prepad poľnohospodárskej výroby, pričom mnohé poľnohospodárske družstvá zanikli alebo sa transformovali na podnikateľské subjekty – akciové spoločnosti. Koncom 90. rokov sa situácia v poľnohospodárstve stabilizovala a na trhu ostali len konkurencieschopné podniky. V posledných rokoch má záujem o investície do poľnohospodárskych podnikov aj zahraničný kapitál – najmä v okrese Dunajská Streda expandujú dánski podnikatelia.

Lokálny kontext

Lokálne vzťahy určujú väzby so susednými obcami. V danom území sú veľmi intenzívne a prejavujú sa vo všetkých oblastiach hospodárskeho a kultúrno-spoločenského života. Obec Čiližská Radvaň plní dôležitú funkciu centra voči ďalším 6 okolitým obciam – Baloň, Kľúčovec, Sap, Ňarad, Pataš, Medveďov. Obyvatelia týchto obcí využívajú zariadenia občianskej vybavenosti – základnú školu a zdravotné stredisko, ktoré sú sústredené v Čiližskej Radvani. Najintenzívnejšie väzby sú s obcou Baloň, s ktorou je obec Čiližská Radvaň urbanisticky zrastená, pričom vybavenostné centrum je sústredené na spojnici medzi oboma obcami.

Funkcie vybavenostného centra obec Čiližská Radvaň získala v rámci presadzovania koncepcie strediskovej sústavy osídlenia v 70. rokoch 20. storočia. V tomto období bola definovaná ako stredisko miestneho významu (stredisková obec) a bolo vymedzené jej spádové územie. Aj po zrušení strediskovej sústavy v 90. rokoch medziobecná spolupráca pokračovala. Územie tvorené uvedenými siedmimi obcami rešpektovalo prirodzenú spolupatričnosť a kooperačné väzby obcí, ktoré historicky, fyzickogeograficky a od roku 1771 aj administratívne a vytváralo samostatný celok, nazývaný Medzičilizie (maď. Csilizköz).

Mikroregionálna spolupráca bola v roku 2000 zakotvená aj v podobe inštitucionalizovaného združenia obcí s názvom Mikroregión Medzičilizie. Sídлом mikroregiónu je Čiližská Radvaň. Po roku 2002 došlo k rozšíreniu združenia o ďalšie obce okresov Dunajská Streda a Komárno.

Z hľadiska medzisídelných väzieb na hierarchicky nadradené sídla je určujúcou väzba na Veľký Meder (8 650 obyv.), ktorý je najbližším sídlom mestského typu, intenzívne väzby z hľadiska administratívnej príslušnosti sú aj na Dunajskú Stredú (22 643 obyv.). Ako kultúrne a hospodárske centrá sa však výraznejšie uplatňujú mestá Komárno (34 160 obyv.) a Győr (220 000 obyv.).

2.3.2 Analýza hlavných vonkajších faktorov rozvoja a ich vplyvu

Hlavné vonkajšie faktory rozvoja predstavujú príležitosti a ohrozenia, vyplývajúce z pôsobenia vonkajších síl a vplyvov. V nasledujúcom prehľade sú tieto faktory zoradené podľa ich vplyvu (vzostupne).

Príležitosti

- popredné postavenie obce v sídelnej hierarchii vo vzťahu k okolitým obciam – ako mikroregionálne centrum
- výhodná poloha obce v blízkosti dôležitých dopravných ťahov medzinárodného až celoeurópskeho významu
- výhodná poloha obce v regióne s dynamickým hospodárskym rozvojom (v trojuholníku Viedeň–Bratislava–Győr)
- fungujúce štruktúry medziobecnej spolupráce v rámci mikroregiónu a MAS
- dostupnosť širokého spektra vyššej vybavenosti v okolitých mestách
- predpoklad pokračovania migračných prírastkov obce – v dôsledku sťahovania obyvateľov z miest a malých obcí do vidieckych obcí s dostatočnou vybavenosťou
- výhodná poloha obce z hľadiska prímestskej rekreácie a potenciál rozvoja cestovného ruchu v regióne a v obci, najmä rekreácie viazanej na termálne pramene
- výhoda relatívne nízkej ceny pozemkov a nehnuteľností v regióne (napr. v porovnaní so západnou časťou okresu)
- možnosť získania finančných prostriedkov z fondov EÚ na rozvojové projekty
- možnosť samozásobenia agrárnymi produktmi pre slabšie sociálne skupiny a v prípade krízových období

Ohrozenia

- nedostatok finančných prostriedkov v obecnom rozpočte na realizáciu väčších rozvojových zámerov
- odkázanosť obyvateľov na dochádzanie za prácou mimo obce
- znižovanie výmery ornej pôdy a narastanie tlakov na životné prostredie
- konkurencia okolitých obcí a miest v súťaži o investície a rozvojové impulzy
- riziko prudkého rastu nezamestnanosti v prípade hospodárskych problémov dominantného poľnohospodárskeho podniku

- relatívne nízka úroveň miezd v regióne v porovnaní s celoštátnym priemerom (a prehľbovanie tejto disproporcie)
- riziko živelných katastrof – povodní
- okrajová poloha obce v rámci okresu Dunajská Streda
- nedostatočná investičná aktivita súkromného sektora
- opúšťanie tradičných modelov a vidieckeho štýlu života
- časté a neprehľadné zmeny legislatívy

2.4 Identifikácia disparít a faktorov rozvoja

V tejto podkapitole sú obsiahnuté závery v podobe syntéz, vyplývajúce z predchádzajúcich analýz. Sú medzikrokom medzi analýzami a tvorbou stratégie. Ich podstatou je vyhodnotenie a sumarizácia analytického materiálu s cieľom odvodiť z nich kľúčové piliere stratégie, problémové okruhy, ktorým je nutné venovať pozornosť.

Ide o nasledovné syntetizujúce analýzy:

- SWOT analýza (s priradením bodových hodnôt jednotlivým položkám)
- analýza problémov a možných rizík, výziev

Zo SWOT analýzy a z analýzy problémov vyplynuli hlavné faktory rozvoja obce a kľúčové disparity. V rámci SWOT analýzy silné stránky a príležitosti identifikujú hlavné faktory rozvoja – t.j. **rozvojový potenciál**. Kľúčové disparity, t.j. **limity rozvoja územia** sú výstupom analýzy problémov a podporené sú slabými stránkami a ohrozeniami identifikovanými v SWOT analýze.

2.5 SWOT analýza

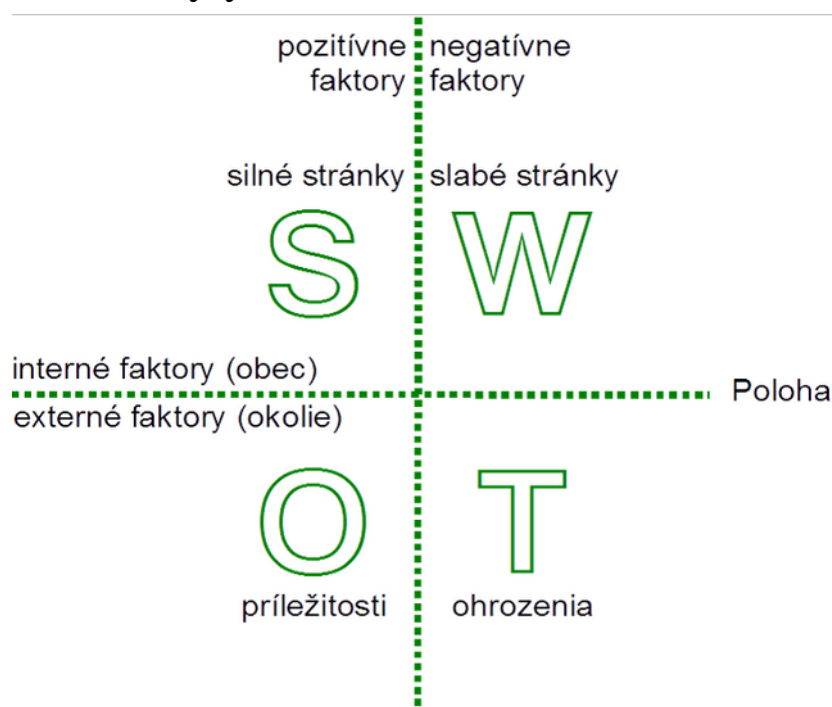
SWOT analýza poskytuje celostný pohľad na situáciu obce – na jej silné stránky, slabé stránky, príležitosti a ohrozenia rozvoja. Na základe SWOT analýzy možno presnejšie definovať najvhodnejšie ciele, ktoré by využitovali najvýraznejšie predpoklady a pozitívne rozvojové impulzy a eliminovali problémy a prípadné riziká. Pomáha tiež identifikovať prioritné oblasti, na rozvoj ktorých sa treba orientovať. Z tohto dôvodu nie je vhodné jej členenie podľa sektorov.

Okrem analýz stavu daného územia je predmetom záujmu aj okolité prostredie, indukujúce pozitívne alebo negatívne vplyvy. Na základe toho sa SWOT analýza člení na analýzu interného prostredia a analýzu externého prostredia.

Podľa povahy sledovaných javov sa v SWOT analýze rozlišujú pozitívne a negatívne faktory. Pozitívne faktory (silné stránky a príležitosti) predstavujú faktory podmieňujúce rozvojové procesy. Negatívne faktory (slabé stránky a ohrozenia) naznačujú problémy – disparity.

Jednotlivé položky v SWOT analýze sú vážené, čo znamená, že sú im priradené bodové hodnoty od 1 do 5, ktoré vyjadrujú mieru ich závažnosti. Položky s najvyššími bodovými hodnotami potom predstavujú hlavné faktory rozvoja, resp. kľúčové disparity.

Princíp SWOT analýzy



Zdroj: vlastné spracovanie

Silné stránky (S)

- komplexne vybudovaná základná občianska vybavenosť, využívaná aj obyvateľmi okolitých obcí 5
- zachovaný vidiecky charakter obce 5
- fungujúce poľnohospodárske podniky v obci 5
- vybudovaná technická infraštruktúra, s výnimkou kanalizácie 4
- nízka miera priemyselného znečistenia životného prostredia 4
- relatívne mladšia populácia v porovnaní s okolitými obcami 4

- vysoká miera spolupatričnosti miestneho obyvateľstva a minimálny výskyt sociálno-patologických javov 3
- fungujúci triedený zber a recyklácia biologického odpadu 2
- relatívne nízky podiel nezamestnaných z celkového počtu ekonomicky aktívnych obyvateľov 2
- dobrý stavebno-technický stav bytového fondu, minimálny podiel neobývaných bytov 1
- malebná krajina so špecifickými krajinnými atraktivitami – kanály 1
- prírodné podmienky vhodné pre poľnohospodárstvo 1

Slabé stránky (W)

- chýbajúca kanalizácia 5
- nevyhovujúci stav niektorých miestnych komunikácií 5
- absencia chodníkov pozdĺž hlavných komunikácií 5
- nízka miera diverzifikácie hospodárskej základne obce, jednostranná orientácia na poľnohospodársku výrobu 4
- nie je vybudovaná infraštruktúra pre cestovný ruch (chýbajú cyklotrasy) 4
- nízka ekologická stabilita územia 3
- nevyhovujúci stav niektorých verejných budov a zariadení 2

Príležitosti (O)

- popredné postavenie obce v sídelnej hierarchii vo vzťahu k okolitým obciam – ako mikroregionálne centrum 5
- výhodná poloha obce v blízkosti dôležitých dopravných ťahov medzinárodného až celoeurópskeho významu 5
- výhodná poloha obce v regióne s dynamickým hospodárskym rozvojom (v trojuholníku Viedeň–Bratislava–Győr) 5
- fungujúce štruktúry medziobecnej spolupráce v rámci mikroregiónu a MAS 4
- dostupnosť širokého spektra vyššej vybavenosti v okolitých mestách 4
- predpoklad pokračovania migračných prírastkov obce 3
- výhodná poloha obce z hľadiska prímestskej rekreácie a potenciál rozvoja cestovného ruchu v regióne a v obci, najmä rekreácie viazanej na termálne pramene 3
- výhoda relatívne nízkej ceny pozemkov a nehnuteľností v regióne (napr. v porovnaní so západnou časťou okresu) 2
- možnosť získania finančných prostriedkov z fondov EÚ na rozvojové projekty 2

- možnosť samozásobenia agrárnymi produktmi pre slabšie sociálne skupiny a v prípade krízových období 1

Ohrozenia (T)

- nedostatok finančných prostriedkov v obecnom rozpočte na realizáciu väčších rozvojových zámerov 5
- odkázanosť obyvateľov na dochádzanie za prácou mimo obce 4
- znižovanie výmery ornej pôdy a narastanie tlakov na životné prostredie 3
- konkurencia okolitých obcí a miest v súťaži o investície a rozvojové impulzy 3
- riziko prudkého rastu nezamestnanosti v prípade hospodárskych problémov dominantného poľnohospodárskeho podniku 3
- relatívne nízka úroveň miezd v regióne v porovnaní s celoštátnym priemerom (a prehľbovanie tejto disproporcie) 3
- riziko živelných katastrof – povodní 2
- okrajová poloha obce v rámci okresu Dunajská Streda 2
- nedostatočná investičná aktivita súkromného sektora 2
- opúšťanie tradičných modelov a vidieckeho štýlu života 1
- časté a neprehľadné zmeny legislatívy 1

2.6 Analýza problémov, možných rizík, výziev

Analýza problémov pomenúva hlavné nedostatky (disparity), na riešenie ktorých sa treba zamerať. Vychádza zo SWOT analýzy a dopĺňa ju o ďalšie faktory, ktoré neboli zaradené medzi slabé stránky a hrozby. Okrem primárneho problému sú predmetom analýzy aj ich následky (súčasnú, resp. potenciálnu). Výsledky tejto analýzy sú dôležité pre stanovenie prioritných oblastí, ktoré vyžadujú prioritné riešenie a výber vhodných projektov, aktivít a opatrení, ktoré by tieto problémy pomohli eliminovať.

Riziká ďalšieho vývoja, s uvedením zdrojov rizík, dôsledkov a odhadu pravdepodobnosti výskytu, sú uvedené v nasledujúcej tabuľke.

Kontrolný zoznam pre hodnotenie možných rizík

Druh rizika	Objekt rizika	Zdroj rizika	Nežiaduce dôsledky	Pravde- podobnosť
Individuálne	nezáujem obyvateľov (potenciálnych užívateľov)	užívatelia	nerealizácia aktivít	50%
Technické	chyby projektovej dokumentácie	PD	dodatočné náklady	10%
	problémy pri verejnom obstarávaní	legislatíva		20%
	poruchovosť systémov	technológia		20%
Ekologické	nedostatočná starostlivosť o zložky krajiny	užívatelia pôdy	degradácia krajiny / výsledkov	30%
Sociálne	medziľudské vzťahy	obyvatelia	nerealizácia aktivít	20%
Ekonomické	nedostatok finančných zdrojov, nezískanie NFP, dotácie	externý	nerealizácia projektov / aktivít	70%

Analýza príčin a dôsledkov problémov (strom problémov)

Z analýzy problémov vyplýva, že väčšinou nejde o izolované problémy, ale navzájom medzi sebou súvisia, pričom je medzi nimi možné sledovať kauzálne vzťahy, t.j. príčina – dôsledok. Okrem primárneho problému sú teda predmetom analýzy aj ich následky (súčasné, resp. potenciálne).

V prípade daného územia sa objavujú tieto hlavné problémy a ich následky:

- chýbajúca kanalizácia → následok: nižší komfort bývania a riziko znečistenia podzemných vôd a pôdy (pri nelegálnom vypúšťaní a priesakoch žúmp)
- nevyhovujúci stav niektorých miestnych komunikácií → následok: problém dostupnosti objektov, nižšia atraktivita obce pre prisťahovanie obyvateľov
- chýbajúce chodníky pozdĺž hlavných komunikácií → následok: riziko dopravných kolízií, nízka estetická úroveň verejných priestorov
- nízka kvalita verejnej zelene v obci → následok: nízka estetická úroveň verejných priestorov, nedostatočné využitie potenciálu zelene pri zlepšení hygienickej kvality prostredia
- nízka ekologická stabilita územia → následok: ekologické problémy a vyčerpanie ekologických potenciálov krajiny, nižšia atraktivita krajiny a obmedzené možnosti pre rekreáciu v krajine

- málo pracovných príležitostí v obci → následok: nutnosť dochádzania za prácou, uvoľňovanie sociálnych väzieb obyvateľov na obec a znižovanie súdržnosti miestnej komunity
- nevyhovujúci stav verejných budov a zariadení → následok: obmedzené možnosti ich využitia
- malé spektrum prevádzok služieb a obchodu v obci → následok: obyvatelia nakupujú mimo obce (odlev trhového potenciálu), nutnosť cestovania za službami a nákupmi
- chýbajú prezentačné a informačné prostriedky ako napr. informačné tabule, názvy ulíc → následok: nedostatočné povedomie o zaujímavostiach obce, sťažená priestorová orientácia
- absencia cyklistických ciest medzi okolitými sídlami → následok: preferencia individuálnej automobilovej dopravy, obmedzené možnosti rozvoja cestovného ruchu

2.7 Prognóza budúceho vývoja a identifikácia východísk

Prognóza budúceho vývoja je v neustále sa meniacich podmienkach značne zložitá a v podstate nemožná. Možné je však uvažovať o troch odlišných scenároch rozvoja – optimistickom, pesimistickom a neutrálnom. Navrhnutá stratégia rozvoja je v zásade postavená na optimistickom scenári rozvoja.

Identifikované hlavné faktory rozvoja obce a kľúčové disparity predstavujú hlavné východiská pre stanovenie stratégie rozvoja obce. Ťažiskovo by stratégia mala byť orientovaná na odstránenie slabých stránok (problémov) a maximálne využitie príležitostí.

3. Strategická časť

3.1 Strategická vízia

Stratégiu rozvoja obce Čiližská Radvaň reprezentuje celková vízia obce naznačujúca ideál rozvoja do budúcnosti. Strategická vízia predstavuje ekvivalent globálneho cieľa. Má podobu motto – výroku opisujúceho ideálny cieľový stav.

Vízia obce Čiližská Radvaň

„Obec Čiližská Radvaň si vo vzájomnej spolupráci s okolitými obcami posilní pozíciu centra mikroregiónu. Obyvateľom obce i mikroregiónu bude poskytovať široké spektrum služieb, ako aj kultúrno-spoločenské aktivity, ktoré utužia regionálne povedomie. Vybudujú sa nové obytné ulice a obec bude atraktívna aj návštevníkov vďaka ponuke rekreačných aktivít a atraktívnemu krajinnému prostrediu.“

3.2 Štruktúra priorít a opis stratégie

Stratégiu rozvoja obce Čiližská Radvaň je treba zamerať na elimináciu slabých stránok, ktoré sa v území prejavujú ako problémy a deficity. Na druhej strane, obec má značné potenciály rozvoja. Aby obec túto rozvojovú šancu čo najlepšie využila a pritom nestratila svoj vidiecky charakter a identitu, je potrebné presadzovať komplexnú a vyváženú stratégiu rozvoja, ktorá bude sledovať prioritné ciele nasledujúcich prioritných oblastí:

- Efektívne investície do základnej infraštruktúry
- Udržateľný rozvoj a tvorba zelenej infraštruktúry
- Podpora sociálnych služieb, spoločenského života, kultúrnej identity

Rozvojová stratégia by sa v plnej miere mala zamerať na využitie výhod vyplývajúcich zo silných stránok obce – hlavne polohy obce na hlavnom dopravnom koridore, ako aj výhodnej pozície centra mikroregiónu vo vzťahu k okolitým obciam.

Hoci obec Čiližská Radvaň má najmä v porovnaní s okolitými obcami vybudovanú infraštruktúru na relatívne vysokej úrovni, je potrebné naďalej zvyšovať jej štandard a odstraňovať deficity (chýbajúca kanalizácia). Kvalitná a všestranne rozvinutá infraštruktúra je základným predpokladom kvality bývania a života v obci. Od nej závisí, či sa obci podarí pritiahnúť nových obyvateľov a či obyvatelia budú ochotní v obci zotrvať. Tento faktor je podstatný aj z hľadiska rozvoja podnikania a cestovného ruchu. Preto je potrebné sústrediť úsilie na vybudovanie kanalizácie a následne realizovať aj rekonštrukciu miestnych

komunikácii. Investície je potrebné smerovať aj do systémov verejného osvetlenia, miestneho rozhlasu, kamerového systému.

V oblasti dopravy je potrebné vyriešiť niektoré deficity - rekonštruovať miestne komunikácie, dobudovať chodníky a podporovať aj udržateľné formy dopravy (cyklodopravu) - vybudovaním cyklistických chodníkov.

Stabilizáciu počtu obyvateľov a zlepšenie demografickej vitality miestnej populácie by prinieslo otvorenie nových stavebných obvodov pre bytovú výstavbu, v súlade s platným, resp. pripravovaným novým územným plánom obce. Obec Čiližská Radvaň zabezpečuje základnú občiansku vybavenosť aj pre okolité obce. Viaceré zariadenia občianskej vybavenosti v súčasnosti vyžadujú rekonštrukciu – to sa týka budov zdravotného strediska, základnej školy. Ponuku možností pre športové aktivity obyvateľov mikroregiónu by rozšíril viacúčelové ihrisko. Uvedené projekty však vyžadujú značné investície, z ktorých väčšinu bude možné zrealizovať len pri získaní externých zdrojov zo štátnych dotácií a fondov EÚ.

Intenzívna poľnohospodárska výroba je stresovým faktorom z hľadiska krajiny. Potrebné je zavádzanie ekologických výrobných postupov, ako aj revitalizácia krajinných prvkov, výsadba zelene. Revitalizácia zelene, zvyšovanie podielu zelene, spolu s vodozádržnými opatreniami, sú dôležité aj v samotnej obci, jej zastavanom území. Tým možno zvýšiť ekologickú stabilitu územia a súčasne potenciál pre rozvoj cestovného ruchu. V rámci udržateľného narábania so zdrojmi je žiaduce rozširovanie triedeného zberu a príslušnej infraštruktúry (ekodvora).

Špecifické možnosti rozvoja vyplývajú z etablovania Veľkého Medera ako významného centra cestovného ruchu – termálne kúpalisko je jedným z najnavštevovanejších stredísk letnej rekreácie v SR. Značný počet rekreantov generuje trhový potenciál, ktorý by bolo vhodné podchytiť rôznymi nadväzujúcimi aktivitami, ponukou atrakcií, ktoré by pritiahli pozornosť tejto klientely a stiahli ju aj do okolitých obcí. K tomu by dopomohlo vybudovanie cyklotrás a tiež náučných chodníkov. Pozdĺž frekventovaných komunikácií by mali byť cyklotrasy vedené v oddelenom pruhu a mali by nadväzovať na sieť nadregionálnych cyklotrás (medzinárodná podunajská cyklotrasa). Prvoradé je vybudovanie cyklotrasy do Veľkého Medera, čo umožní jednak dochádzanie obyvateľov za prácou a vybavenosťou a v opačnom smere prílev návštevníkov - rekreantov z termálneho kúpaliska vo Veľkom Mederi.

Tradície a história obce si zaslúžia byť náležite prezentované – napr. zriadením výstavnej siene v tradičnom ľudovom dome. Súčasne sa odporúča udržiavať živé remeselné tradície i tradičnú gastronómiu a prezentovať ich obyvateľom i návštevníkom.

Efektívny rozvoj v oblasti cestovného ruchu musí byť koordinovaný – potrebné je vybudovanie organizačných kapacít – v prvej fáze je možná spolupráca s turistickou informačnou kanceláriou vo Veľkom Mederi, výhľadovo vytvorením takéhoto centra priamo v obci.

Budovanie a udržiavanie regionálneho povedomia je čoraz dôležitejšia úloha, najmä pri zvyšujúcej sa mobilite obyvateľov a odchádzke za prácou mimo regiónu. Za týmto účelom je okrem menších tradičných akcií pre obyvateľov obce dôležité podporovať kultúrno-spoločenské aktivity, ktoré by mali širší dosah a boli by cielené na obyvateľov mikroregiónu aj návštevníkov.

3.3 Prehľad cieľov stratégie a ich hierarchie

Ciele nemajú charakter „hotových návrhov“, ale reprezentujú istú filozofiu prístupu k riešeniu problémov, ktorú naznačila už strategická vízia. Strategické ciele sú sú viazané na tri vytypované prioritné oblasti. Prioritné oblasti budú predstavovať hlavné oblasti smerovania finančnej a organizačnej podpory rozvoja. Na jednotlivé strategické ciele sa viažu špecifické ciele, nazvané v tomto programovom dokumente ako opatrenia. Vízia obce má charakter hlavného (globálneho) cieľa.

Hierarchia strategických cieľov a opatrení

Vízia obce Čiližská Radvaň

Obec Čiližská Radvaň si vo vzájomnej spolupráci s okolitými obcami posilní pozíciu centra mikroregiónu. Obyvateľom obce i mikroregiónu bude poskytovať široké spektrum služieb, ako aj kultúrno-spoločenské aktivity, ktoré utužia regionálne povedomie. Vybudujú sa nové obytné ulice a obec bude atraktívna aj návštevníkov vďaka ponuke rekreačných aktivít a atraktívnemu krajinnému prostrediu.

Prioritná oblasť A		Prioritná oblasť B		Prioritná oblasť C	
Efektívne investície do základnej infraštruktúry		Udržateľný rozvoj a tvorba zelenej infraštruktúry		Podpora spoločenského života, sociálnych služieb a podnikania	
Cieľ	Cieľ	Cieľ	Cieľ	Cieľ	Cieľ
Opatrenie A.1	Opatrenie A.2	Opatrenie B.1	Opatrenie B.2	Opatrenie C.1	Opatrenie C.2
Cieľ	Cieľ	Cieľ	Cieľ	Cieľ	
Opatrenie A.3	Opatrenie A.4	Opatrenie B.3	Opatrenie B.4	Opatrenie C.3	
Cieľ					
Opatrenie A.5					

Prehľad strategických cieľov a opatrení pre Prioritnú oblasť A – Efektívne investície do základnej infraštruktúry

Cieľ: Plne vybudovaná infraštruktúra zásobovania vodou a odkanalizovania

- Opatrenie A.1 Investície do infraštruktúry zásobovania vodou a odkanalizovania

Cieľ: Zlepšenie stavu dopravnej infraštruktúry

- Opatrenie A.2 Investície do dopravnej infraštruktúry

Cieľ: Zlepšenie stavu verejných budov a zariadení

- Opatrenie A.3 Investície do verejných budov a zariadení

Cieľ: Vybavenie progresívnymi systémami technickej a informačnej infraštruktúry

- Opatrenie A.4 Investície do systémov technickej a informačnej infraštruktúry

Cieľ: Dynamicky sa rozvíjajúca bytová výstavba v obci

- Opatrenie A.5 Podpora individuálnej bytovej výstavby

Prehľad strategických cieľov a opatrení pre Prioritnú oblasť B – Udržateľný rozvoj a tvorba zelenej infraštruktúry

Cieľ: Zvýšenie podielu udržateľnej dopravy

- Opatrenie B.1 Podpora udržateľnej dopravy

Cieľ: Udržateľne sa rozvíjajúci vidiecky turizmus

- Opatrenie B.2 Podpora udržateľného vidieckeho turizmu

Cieľ: Vybudovaná zelená infraštruktúra

- Opatrenie B.3 Tvorba zelenej infraštruktúry

Cieľ: Udržateľné spôsoby využívania zdrojov

- Opatrenie B.4 Rozšírenie triedeného zberu

Prehľad strategických cieľov a opatrení pre Prioritnú oblasť C – Podpora sociálnych služieb, spoločenského života, kultúrnej identity

Cieľ: Fungujúce sociálne služby pre obyvateľov

- Opatrenie C.1 Podpora sociálnych služieb

Cieľ: Pestrý kultúrno-spoločenský život v obci

- Opatrenie C.2 Organizovanie aktivít kultúrneho a spoločenského života

Cieľ: Oživenie a prezentácia identity obce a miestnych tradícií

- Opatrenie C.3 Nástroje podpory kultúrnej identity a miestnych tradícií

4. Programová časť

4.1 Návrh opatrení a aktivít

Programová časť obsahuje podrobnejšie rozpracovanie stratégie na úroveň opatrení a aktivít. Pre každú prioritnú oblasť je navrhnutý súbor konkrétnych **opatrení, aktivít, resp. projektov** smerujúcich k naplneniu rozvojovej stratégie obce, reprezentovanou víziou a strategickými cieľmi. Opatrenia a aktivity dodávajú dlhodobej a abstraktnejšie ponímanej stratégii žiaduci operatívny aspekt tým, že ju transformujú do konkrétnych praktických krokov. Preto sa týkajú kratšieho obdobia, ich plánovací horizont je 3 – 5 rokov. V niektorých prípadoch sa počíta s neskorším začiatkom realizácie (v druhom slede), po splnení istých nevyhnutných podmienok.

Programová časť obsahuje prvky rôzneho druhu a hierarchických úrovní:

- opatrenia – predstavujú špecifické ciele ako vecne príbuzné skupiny aktivít / projektov
- aktivity – sú neinvestičného charakteru, často s predpokladom permanentného priebehu
- projekty – predstavujú investičné akcie prípadne aj komplexné časovo ohraničené akcie neinvestičného charakteru; sú rámcovými projektmi, t.j. nie podrobnými realizačnými projektmi

Ku každej aktivite/projektu je pripojená charakteristika (v podobe tabuľkového formulára), ktorá obsahuje nasledujúce položky:

- stručný opis – zahŕňajúci opis stavu pred realizáciou a opis výstupov / výsledkov, t.j. čo sa má projektom dosiahnuť
- určenie zodpovedného subjektu (garanta), prípadne aj kontaktnej osoby a spolupracujúcich subjektov
- obdobie realizácie
- väzba na cieľ – odôvodnenie prínosu pre obec a pre splnenie strategických cieľov
- prehľad užívateľov – cieľových skupín, ktoré budú profitovať z realizácie projektu / aktivity
- merateľné ukazovatele – v podobe merateľných indikátorov úspešnosti – len ak nie je účelné posudzovať splnenie projektu v zmysle jeho popisu v stanovenom čase
- prehľad rizík – možných ohrození realizácie projektu / aktivity
- špecifikáciu potrebných postupových krokov podmieňujúcich realizáciu - len v prípade zložitejších projektov / aktivít
- odhad nákladov (nemožno zamieňať s presným rozpočtom)
- určenie spôsobu financovania

- ostatné údaje – napr. zmluvné podmienky, poznámky

Tabuľka opatrení, projektov a aktivít podľa prioritných oblastí

Opatrenie	Projekt / Aktivita	Prioritná oblasť
A.1 Investície do infraštruktúry zásobovania vodou a odkanalizovania	A.1.1 Vybudovanie splaškovej kanalizácie	A – Efektívne investície do základnej infraštruktúry
	A.1.2 Vybudovanie ČOV na zdravotné stredisko	
	A.1.3 Rekonštrukcia rozvodov pitnej vody	
A.2 Investície do dopravnej infraštruktúry	A.2.1 Rekonštrukcia miestnych komunikácií	
	A.2.2 Rekonštrukcia chodníkov	
	A.2.3 Vybudovanie nových chodníkov	
A.3 Investície do verejných budov a zariadení	A.3.1 Rekonštrukcia zdravotného strediska	
	A.3.2 Pokračovanie rekonštrukcie ZŠ	
	A.3.3 Viacúčelové ihrisko	
A.4 Investície do systémov technickej a informačnej infraštruktúry	A.4.1 Rekonštrukcia a modernizácia verejného osvetlenia	
	A.4.2 Modernizácia miestneho rozhlasu	
	A.4.3 Preložka nadzemného elektrického vedenia	
	A.4.4 Kamerový systém	
	A.4.5 Zavedenie názvov ulíc	
A.5 Podpora individuálnej bytovej výstavby	A.5.1 Otvorenie nových stavebných obvodov pre bytovú výstavbu	
B.1 Podpora udržateľnej dopravy	B.1.1 Vybudovanie cyklotrasy Veľký Meder – Čiližská Radvaň	B – Udržateľný rozvoj a tvorba zelenej infraštruktúry
	B.1.2 Vybudovanie regionálnej cyklotrasy s napojením na Podunajskú cyklotrasu	
	B.1.3 Vybudovanie a vyznačenie miestnych cyklotrás	
B.2 Podpora udržateľného vidieckeho turizmu	B.2.1 Vyznačenie náučných chodníkov v katastri obce	
	B.2.2 Zriadenie informačného turistického centra	

Opatrenie	Projekt / Aktivita	Prioritná oblasť
B.3 Tvorba zelenej infraštruktúry	B.3.1 Revitalizácia a výsadba líniovej zelene v katastri obce	C – Podpora sociálnych služieb, spoločenského života, kultúrnej identity
	B.3.2 Údržba a výsadba verejnej zelene v uliciach obce	
	B.3.3 Vodozadržné opatrenia	
B.4 Rozšírenie triedeného zberu	B.4.1 Rozšírenie ekodvora	
C.1 Podpora sociálnych služieb	C.1.1 Zriadenie centra sociálnych služieb pre seniorov	C – Podpora sociálnych služieb, spoločenského života, kultúrnej identity
C.2 Organizovanie aktivít kultúrneho a spoločenského života	C.2.1 Udržiavanie vyváženého spektra podujatí a aktivít kultúrneho a spoločenského života	
	C.2.2 Usporiadanie kultúrno-spoločenského podujatia mikroregionálneho významu	
C.3 Nástroje podpory kultúrnej identity a miestnych tradícií	C.3.1 Expozícia miestnych tradícií	
	C.3.2 Prezentácia remeselných tradícií	

Merateľné ukazovatele

Súčasťou programovej časti je aj stanovenie merateľných ukazovateľov pre hodnotenie programového dokumentu. Merateľné ukazovatele majú charakter kvantitatívnych indikátorov úspešnosti, definujúcich cieľové hodnoty, ktoré sa majú dosiahnuť.

Z hľadiska monitorovania plnenia jednotlivých aktivít a projektov je potrebné sledovať merateľné ukazovatele výsledku, prípadne, výstupu a dopadu. Ukazovatele výsledku vyjadrujú priamy efekt projektu bezprostredne po ukončení realizácie projektu a merajú bezprostredný následok, ktorý bol vyvolaný výstupom. Za ukazovateľ výstupu možno považovať realizáciu aktivít projektu v stanovenom rozsahu, danom parametrami projektu (opísaný výsledok, náklady, stavebné parametre a pod.). Odrážajú skutočnosť, že niečo bolo vytvorené, realizované, zriadené. Ukazovatele dopadu vyjadrujú dlhodobý efekt aktivity / projektu, teda príspevok k cieľom, či k potrebám danej cieľovej skupiny.

Pre jednotlivé opatrenia stanovujeme prevažne ukazovatele výsledku. Projekty, pre ktoré nie sú osobitne stanovené merateľné ukazovatele, sa považujú za realizované, ak sa projekt realizuje v plnom rozsahu (100%) – t.j. ide o aplikáciu ukazovateľa výstupu. Naplnenie ukazovateľov výstupu sa uvádza v %.

Tabuľka ukazovateľov výsledkov, dopadov

Označ. opatr.	Názov ukazovateľa	Definícia	Inform. zdroj	Merná jedn.	Východ. hodnota	Cieľová hodnota 2027
A.1.1	Podiel napojených objektov na splaškovú kanalizáciu	výsledok	obec	%	0	100
A.2.1	Dĺžka rekonštruovaných komunikácií	výsledok	obec	km	–	2
A.2.2	Dĺžka rekonštruovaných chodníkov	výsledok	obec	km	–	0,2
A.2.3	Dĺžka vybudovaných chodníkov	výsledok	obec	km	–	1
A.4.1	Zníženie energetickej náročnosti verejného osvetlenia	výsledok	obec	%	–	30
A.4.4	Zníženie počtu prípadov majetkovej kriminality a vandalizmu	výsledok	obec	%	–	20
B.1.1	Dĺžka vybudovaných cyklotrás	výsledok	obec	km	–	3
B.1.2	Dĺžka vybudovaných cyklotrás	výsledok	obec	km	–	3
B.3.1	Dĺžka revitalizovanej líniovej zelene	výsledok	obec	km	–	3
C.2.1	Počet podujatí ročne	výsledok	obec	počet	–	2
C.2.2	Počet podujatí ročne	výsledok	obec	počet	–	1

4.2 Opatrenia a aktivity pre Prioritnú oblasť A

Formuláre pre prípravu projektov a aktivít pre Prioritnú oblasť A – Efektívne investície do základnej infraštruktúry

Názov	A.1.1 Vybudovanie splaškovej kanalizácie
Opis - stav	Obec nemá vybudovanú splaškovú kanalizáciu
Opis - výstupy	V zmysle pripravovaného komplexného projektu odvedenia a čistenia odpadových vôd v regióne Medzičiližie sa zrealizuje výstavba gravitačných splaškových stôk a výtlačných potrubí v 7 obciach mikroregiónu, ako aj čistiareň odpadových vôd v k.ú. Sap.
Garant	obec
Kontaktná osoba garanta	starostka
Spolupráca	ZsVaK
Obdobie realizácie	2025 – 2027
Väzba na cieľ	Plne vybudovaná infraštruktúra zásobovania vodou a odkanalizovania
Užívatelia	obyvatelia obce, podnikatelia
Indikátory monitoringu	Podiel napojených objektov na splaškovú kanalizáciu: 100%
Riziká	nezískanie NFP, výber dodávateľa cez VO
Postup realizácie	1. aktualizácia projektovej dokumentácie a rozpočtu / 2. výber dodávateľa / 3. realizácia stavby
Odhad nákladov	17 000 000 eur
Financovanie	fondy EÚ
Zmluvné podmienky	podľa výsledku verejného obstarávania
Poznámky	–

Názov	A.1.2 Vybudovanie ČOV na zdravotné stredisko
Opis - stav	
Opis - výstupy	V I. etape (pred vybudovaním celoobecnej kanalizácie) sa vyrieši odvádzanie a likvidácia splaškových vôd pre zdravotné stredisko.
Garant	obec
Kontaktná osoba garanta	starostka
Spolupráca	–
Obdobie realizácie	2021 – 2024
Väzba na cieľ	Plne vybudovaná infraštruktúra zásobovania vodou a odkanalizovania

Užívatelia	obyvatelia obce
Indikátory monitoringu	–
Riziká	nedostatok finančných zdrojov
Postup realizácie	–
Odhad nákladov	30 000 eur
Financovanie	obec, externé zdroje
Zmluvné podmienky	–
Poznámky	–

Názov	A.1.3 Rekonštrukcia rozvodov pitnej vody
Opis - stav	Rozvody pitnej vody sú zastarané a technicky nevyhovujúce
Opis - výstupy	Rozvody pitnej vody budú postupne v jednotlivých úsekoch rekonštruované, v závislosti od disponibilných zdrojov financovania.
Garant	obec
Kontaktná osoba garanta	starostka
Spolupráca	–
Obdobie realizácie	2021 – 2027
Väzba na cieľ	Plne vybudovaná infraštruktúra zásobovania vodou a odkanalizovania
Užívatelia	obyvatelia obce, podnikatelia
Indikátory monitoringu	–
Riziká	nedostatok finančných zdrojov
Postup realizácie	1. vypracovanie projektovej dokumentácie a rozpočtu / 2. výber dodávateľa / 3. realizácia stavby
Odhad nákladov	200 000 eur
Financovanie	obec, dotácie zo ŠR
Zmluvné podmienky	podľa výsledku verejného obstarávania
Poznámky	–

Názov	A.2.1 Rekonštrukcia miestnych komunikácií
Opis - stav	Niektoré miestne komunikácie sa vyznačujú nevyhovujúcimi technickými parametrami – nerovnosti vozovky, líniové a bodové závady, poškodenia po výstavbe kanalizácie
Opis - výstupy	Komunikácie budú rekonštruované v požadovaných parametroch – za predpokladu časovej koordinácie s výstavbou kanalizácie.

Garant	obec
Kontaktná osoba garanta	starostka
Spolupráca	–
Obdobie realizácie	2025 – 2027
Väzba na cieľ	Zlepšenie stavu dopravnej infraštruktúry
Užívatelia	obyvatelia obce
Indikátory monitoringu	dĺžka rekonštruovaných komunikácií: min. 2 km
Riziká	nedostatok finančných zdrojov
Postup realizácie	1. vypracovanie projektovej dokumentácie a rozpočtu / 2. výber dodávateľa / 4. realizácia stavby
Odhad nákladov	300 000 eur
Financovanie	obec, dotácie
Zmluvné podmienky	podľa výsledku verejného obstarávania
Poznámky	–

Názov	A.2.2 Rekonštrukcia chodníkov
Opis - stav	Existujúce chodníky majú prevažne v nevyhovujúcu kvalitu a parametre.
Opis - výstupy	Chodníky v kritických úsekoch budú rekonštruované v požadovanej šírke a kvalite
Garant	obec
Kontaktná osoba garanta	starostka
Spolupráca	–
Obdobie realizácie	2021 – 2027
Väzba na cieľ	Zlepšenie stavu dopravnej infraštruktúry
Užívatelia	obyvatelia obce
Indikátory monitoringu	dĺžka rekonštruovaných chodníkov: min. 0,2 km
Riziká	nedostatok finančných zdrojov
Postup realizácie	–
Odhad nákladov	50 000 eur
Financovanie	obec, (fondy EÚ)
Zmluvné podmienky	–
Poznámky	–

Názov	A.2.3 Vybudovanie nových chodníkov
Opis - stav	V uliciach bez chodníkov hrozí riziko dopravných kolízií
Opis - výstupy	Pozdĺž hlavných komunikácií a ciest III. triedy budú vybudované chodníky (prioritou je vybudovanie úseku chodníka k cintorínu)
Garant	obec
Kontaktná osoba garanta	starostka
Spolupráca	–
Obdobie realizácie	2021 – 2027
Väzba na cieľ	Zlepšenie stavu dopravnej infraštruktúry
Užívatelia	obyvatelia obce
Indikátory monitoringu	dĺžka vybudovaných chodníkov: min. 1 km
Riziká	nedostatok finančných zdrojov
Postup realizácie	1. vypracovanie projektu s rozpočtom / 2. príprava žiadosti o NFP / 3. výber dodávateľa / 4. realizácia
Odhad nákladov	250 000 eur
Financovanie	obec, (fondy EÚ)
Zmluvné podmienky	–
Poznámky	–

Názov	A.3.1 Rekonštrukcia zdravotného strediska
Opis - stav	Objekt zdravotného strediska prešiel len čiastočnou rekonštrukciou
Opis - výstupy	Objekt zdravotného strediska bude kompletne rekonštruovaný, vrátane nového zastrešenia, opatrení na zníženie energetickej náročnosti
Garant	obec
Kontaktná osoba garanta	starostka
Spolupráca	–
Obdobie realizácie	2021 – 2024
Väzba na cieľ	Zlepšenie stavu verejných budov a zariadení
Užívatelia	obyvatelia obce
Indikátory monitoringu	–
Riziká	nezískanie NFP
Postup realizácie	1. dopracovanie projektu s rozpočtom / 2. výber dodávateľa / 3. realizácia
Odhad nákladov	250 000 eur
Financovanie	fondy EÚ

Zmluvné podmienky	podľa výsledku verejného obstarávania
Poznámky	–

Názov	A.3.2 Pokračovanie rekonštrukcie ZŠ
Opis - stav	
Opis - výstupy	V rámci rekonštrukcie sa predpokladá prestavba vnútorného vybavenia a dispozičné úpravy - rekonštrukcia učební, školskej jedálne a kuchyne
Garant	obec
Kontaktná osoba garanta	starostka
Spolupráca	–
Obdobie realizácie	2025 – 2027
Väzba na cieľ	Zlepšenie stavu verejných budov a zariadení
Užívatelia	vlastníci nehnuteľností, obyvatelia
Indikátory monitoringu	–
Riziká	nedostatok finančných zdrojov
Postup realizácie	–
Odhad nákladov	100 000 eur
Financovanie	obec, externé zdroje
Zmluvné podmienky	–
Poznámky	–

Názov	A.3.3 Viacúčelové ihrisko
Opis - stav	
Opis - výstupy	V obci sa vo vhodnej lokalite vybuduje viacúčelové (multifunkčné) ihrisko.
Garant	obec
Kontaktná osoba garanta	starostka
Spolupráca	–
Obdobie realizácie	2021 – 2027
Väzba na cieľ	Zlepšenie stavu verejných budov a zariadení
Užívatelia	obyvatelia obce
Indikátory monitoringu	–
Riziká	nedostatok finančných zdrojov, nezískanie dotácie
Postup realizácie	

Odhad nákladov	100 000 eur
Financovanie	dotácie
Zmluvné podmienky	-
Poznámky	-

Názov	A.4.1 Rekonštrukcia a modernizácia verejného osvetlenia
Opis - stav	Systém verejného osvetlenia nie je energeticky efektívny
Opis - výstupy	Verejné osvetlenie v obci bude modernizované na báze progresívnej LED technológie
Garant	obec
Kontaktná osoba garanta	starostka
Spolupráca	-
Obdobie realizácie	2021 – 2024
Väzba na cieľ	Vybavenie progresívnymi systémami technickej a informačnej infraštruktúry
Užívatelia	obyvatelia obce
Indikátory monitoringu	zníženie energetickej náročnosti verejného osvetlenia o 30%
Riziká	nezískanie NFP, výber dodávateľa
Postup realizácie	-
Odhad nákladov	150 000 eur
Financovanie	fondy EÚ
Zmluvné podmienky	podľa výsledku verejného obstarávania
Poznámky	-

Názov	A.4.2 Modernizácia miestneho rozhlasu
Opis - stav	Systém nadzemných vedení a ampliónov je zastaraný
Opis - výstupy	Systém miestneho rozhlasu bude kompletne rekonštruovaný
Garant	obec
Kontaktná osoba garanta	starostka
Spolupráca	-
Obdobie realizácie	2021 – 2027
Väzba na cieľ	Vybavenie progresívnymi systémami technickej a informačnej infraštruktúry
Užívatelia	obyvatelia obce
Indikátory monitoringu	-

Riziká	nedostatok finančných zdrojov
Postup realizácie	–
Odhad nákladov	50 000 eur
Financovanie	obec, dotácia zo ŠR
Zmluvné podmienky	–
Poznámky	–

Názov	A.4.3 Preložka nadzemného elektrického vedenia
Opis - stav	Nadzemné elektrické vedenie obmedzuje stavebné využitie územia a predstavuje bezpečnostné riziko v úseku vedenom nad jazerom.
Opis - výstupy	Nadzemné elektrické vedenie bude preložené do zemného kábla.
Garant	obec
Kontaktná osoba garanta	starostka
Spolupráca	Západoslovenská energetika, a.s.
Obdobie realizácie	2021 – 2027
Väzba na cieľ	Vybavenie progresívnymi systémami technickej a informačnej infraštruktúry
Užívatelia	obyvatelia obce
Indikátory monitoringu	–
Riziká	–
Postup realizácie	–
Odhad nákladov	100 000 eur
Financovanie	súkromné zdroje
Zmluvné podmienky	–
Poznámky	–

Názov	A.4.4 Kamerový systém
Opis - stav	
Opis - výstupy	Na verejnom priestranstve, resp. priestranstvách bude inštalovaný kamerový systém
Garant	obec
Kontaktná osoba garanta	starostka
Spolupráca	–
Obdobie realizácie	2021 – 2024
Väzba na cieľ	Vybavenie progresívnymi systémami technickej a informačnej

	infraštruktúry
Užívatelia	obyvatelia obce
Indikátory monitoringu	zníženie počtu prípadov majtkovej kriminality a vandalizmu o 20%
Riziká	nezískanie dotácie
Postup realizácie	–
Odhad nákladov	50 000 eur
Financovanie	dotácia
Zmluvné podmienky	–
Poznámky	–

Názov	A.4.5 Zavedenie názvov ulíc
Opis - stav	Zástavbu obce tvorí sieť ulíc, ktoré nie sú označené názvami, čo sťažuje polohovú identifikáciu, možnú v súčasnosti len na základe neusporiadaných súpisných čísel.
Opis - výstupy	Pre určenie názvov ulíc sa ustanoví špeciálna komisia. Na návrh komisie OZ prijme všeobecne záväzné nariadenie o označovaní ulíc a iných verejných priestranstiev. Pri výbere vhodných názvov sa odporúča preferovanie pôvodných miestnych názvov. Súčasne sa uskutoční aj prehodnotenie súpisných čísiel domov.
Garant	obec
Kontaktná osoba garanta	starostka
Spolupráca	–
Obdobie realizácie	2025 – 2027
Väzba na cieľ	Vybavenie progresívnymi systémami technickej a informačnej infraštruktúry
Užívatelia	obyvatelia obce
Indikátory monitoringu	–
Riziká	nesúhlas obyvateľov
Postup realizácie	1. ustanovenie názvoslovnej komisie / 2. výber názvov ulíc / 3. prehodnotenie súpisných čísiel domov / 4. prijatie VZN
Odhad nákladov	6000 eur
Financovanie	obec
Zmluvné podmienky	–
Poznámky	–

Názov	A.5.1 Otvorenie nových stavebných obvodov pre bytovú výstavbu
Opis - stav	
Opis - výstupy	Obec bude v súlade s územným plánom obce a v spolupráci s investormi, resp. individuálnymi stavebníkmi koordinovať aktivity súvisiace s otvorením nových stavebných obvodov.
Garant	obec
Kontaktná osoba garanta	starosta
Spolupráca	vlastníci pozemkov
Obdobie realizácie	2021 – 2027
Väzba na cieľ	Dynamicky sa rozvíjajúca bytová výstavba v obci
Užívatelia	vlastníci nehnuteľností
Indikátory monitoringu	–
Riziká	nedostatok finančných zdrojov, nezáujem vlastníkov pozemkov
Postup realizácie	1. usporiadanie majetkových vzťahov / 2. výstavba kompletných inžinierskych sietí / 3. výstavba obslužných komunikácií, chodníkov
Odhad nákladov	120 000 eur / 100 m
Financovanie	obec, súkromné zdroje, dotácie
Zmluvné podmienky	–
Poznámky	–

4.3 Opatrenia a aktivity pre Prioritnú oblasť B

Formuláre pre prípravu projektov a aktivít pre Prioritnú oblasť B – Udržateľný rozvoj a tvorba zelenej infraštruktúry

Názov	B.1.1 Vybudovanie cyklotrasy Veľký Meder – Čiližská Radvaň
Opis - stav	Možnosť cyklistického spojenia s mestom Veľký Meder absentuje (jazda po ceste I. triedy je nebezpečná). V súčasnosti je pripravená PD a vyriešené vlastnícke vzťahy.
Opis - výstupy	Vybuduje sa regionálna cyklotrasa Veľký Meder – Čiližská Radvaň ako dopravné segregovaný cyklistický chodník. Umožní bezkolíznu dochádzku obyvateľov obce za zamestnaním a vybavenosťou do Veľkého Medera a umožní rozptyl rekreatantov z termálneho kúpaliska.
Garant	obec (mikroregión - MAS)
Kontaktná osoba garanta	starostka
Spolupráca	Mesto Veľký Meder
Obdobie realizácie	2021 – 2025
Väzba na cieľ	Zvýšenie podielu udržateľnej dopravy
Užívatelia	obyvatelia obce, návštevníci
Indikátory monitoringu	Dĺžka vybudovaných cyklotrás: min. 3 km
Riziká	nedostatok finančných zdrojov
Postup realizácie	1. žiadosť o NFP / 2. výber dodávateľa / 3. realizácia stavby
Odhad nákladov	200 000 eur
Financovanie	fondy EÚ
Zmluvné podmienky	podľa výsledku verejného obstarávania
Poznámky	–

Názov	B.1.2 Vybudovanie regionálnej cyklotrasy s napojením na Podunajskú cyklotrasu
Opis - stav	Obec Čiližská Radvaň nie je napojenie na medzinárodnú Podunajskú cyklotrasu
Opis - výstupy	Vybuduje / vyznačí sa cyklistická trasa prepájajúca obec na medzinárodnú Podunajskú cyklotrasu
Garant	obec (mikroregión – MAS)
Kontaktná osoba garanta	starostka
Spolupráca	–

Obdobie realizácie	2021 – 2027
Väzba na cieľ	Zvýšenie podielu udržateľnej dopravy
Užívatelia	obyvatelia obce, návštevníci
Indikátory monitoringu	Dĺžka vybudovaných cyklotrás: min. 3 km
Riziká	nedostatok finančných zdrojov, vlastnícke vzťahy
Postup realizácie	1. vypracovanie projektovej dokumentácie a rozpočtu / 2. žiadosť o NFP / 3. výber dodávateľa / 4. realizácia stavby
Odhad nákladov	200 000 eur
Financovanie	fondy EÚ
Zmluvné podmienky	podľa výsledku verejného obstarávania
Poznámky	–

Názov	B.1.3 Vybudovanie a vyznačenie miestnych cyklotrás
Opis - stav	
Opis - výstupy	Na cestách III. triedy (napr. v úseku Čiližská Radvaň – Pataš), pozdĺž existujúcich poľných ciest a pozdĺž kanálov budú vybudované a vyznačené miestne cyklotrasy.
Garant	obec (mikroregión – MAS)
Kontaktná osoba garanta	starostka
Spolupráca	–
Obdobie realizácie	2025 – 2027 (výhľad)
Väzba na cieľ	Zvýšenie podielu udržateľnej dopravy
Užívatelia	obyvatelia obce, návštevníci
Indikátory monitoringu	
Riziká	nezískanie NFP
Postup realizácie	–
Odhad nákladov	podľa rozsahu
Financovanie	fondy EÚ
Zmluvné podmienky	–
Poznámky	–

Názov	B.2.1 Vyznačenie náučných chodníkov v katastri obce
Opis - stav	
Opis - výstupy	V katastri obce po poľných cestách a pozdĺž kanálov bude vyznačená sieť náučných chodníkov, sprístupňujúca prírodné zaujímavosti obce.

Garant	obec
Kontaktná osoba garanta	starostka
Spolupráca	poľovnícke združenie, vlastníci pozemkov
Obdobie realizácie	2021 – 2027
Väzba na cieľ	Udržateľne sa rozvíjajúci vidiecky turizmus
Užívatelia	obyvatelia obce, návštevníci
Indikátory monitoringu	–
Riziká	nedostatok finančných zdrojov
Postup realizácie	–
Odhad nákladov	10 000 eur
Financovanie	obec, dotácie
Zmluvné podmienky	–
Poznámky	–

Názov	B.2.2 Zriadenie informačného turistického centra
Opis - stav	V obci nie je informačné turistické centrum – najbližšie je vo Veľkom Mederi
Opis - výstupy	Informačné centrum bude poskytovať základné informácie o miestnych a regionálnych zaujímavostiach, ponuke služieb, kultúrno-spoločenských aktivitách o obci návštevníkom a tiež obyvateľom, distribúcia a predaj informačných a propagačných materiálov. V prvej fáze je možné spolupracovať s informačným centrom vo Veľkom Mederi.
Garant	MAS
Kontaktná osoba garanta	
Spolupráca	obec
Obdobie realizácie	2025 – 2027 (výhľad)
Väzba na cieľ	Udržateľne sa rozvíjajúci vidiecky turizmus
Užívatelia	obyvatelia obce
Indikátory monitoringu	
Riziká	nedostatočný záujem
Postup realizácie	–
Odhad nákladov	50 000 eur
Financovanie	fondy EÚ
Zmluvné podmienky	–
Poznámky	–

Názov	B.3.1 Revitalizácia a výsadba líniovej zelene v katastri obce
Opis - stav	Ekologická stabilita územia je nízka
Opis - výstupy	Zvýši sa podiel zelene a zlepší sa štruktúra využitia pôdy výsadbou plôch krajinnej a verejnej zelene. Na výsadbu líniovej zelene je vhodné využiť plochy pozdĺž hraníc honov, kanálov.
Garant	obec
Kontaktná osoba garanta	starostka
Spolupráca	poľovnícke združenie, vlastníci pozemkov
Obdobie realizácie	2021 – 2027
Väzba na cieľ	Vybudovaná zelená infraštruktúra
Užívatelia	obyvatelia obce, poľnohospodári
Indikátory monitoringu	dĺžka revitalizovanej líniovej zelene: min 3 km
Riziká	nedostatok finančných zdrojov, nezájem vlastníkov pozemkov
Postup realizácie	–
Odhad nákladov	20 000 eur
Financovanie	dotácie
Zmluvné podmienky	–
Poznámky	–

Názov	B.3.2 Údržba a výsadba verejnej zelene v uliciach obce
Opis - stav	Kvalita zelene na verejných priestranstvách je pomerne nízka
Opis - výstupy	Bude vysadená a upravená verejná parková zeleň na verejných priestranstvách, ako aj sprievodná líniová zeleň stromoradií pozdĺž komunikácii v zastavanom území obce.
Garant	obec
Kontaktná osoba garanta	starostka
Spolupráca	–
Obdobie realizácie	2021 – 2027
Väzba na cieľ	Vybudovaná zelená infraštruktúra
Užívatelia	obyvatelia obce, návštevníci
Indikátory monitoringu	–
Riziká	nedostatok finančných zdrojov
Postup realizácie	–
Odhad nákladov	30 000 eur
Financovanie	obec, fondy EÚ, dotácie

Zmluvné podmienky	–
Poznámky	–

Názov	B.3.3 Vodozádržné opatrenia
Opis - stav	
Opis - výstupy	Dobuduje sa systém odvodňovacích priekop a vybudujú sa plochy pre infiltráciu (vsakovanie) dažďovej vody.
Garant	obec
Kontaktná osoba garanta	starostka
Spolupráca	vlastníci pozemkov
Obdobie realizácie	2021 – 2027
Väzba na cieľ	Vybudovaná zelená infraštruktúra
Užívatelia	obyvatelia obce, vlastníci nehnuteľností
Indikátory monitoringu	–
Riziká	nedostatočná starostlivosť o systém odvodnenia
Postup realizácie	–
Odhad nákladov	
Financovanie	30 000 eur
Zmluvné podmienky	obec, dotácie, fondy EÚ
Poznámky	–

Názov	B.4.1 Rozšírenie ekodvora
Opis - stav	V obci je vybudovaný zberný dvor (ekodvor); jeho priestorové možnosti nie sú dostačujúce.
Opis - výstupy	Ekodvor (zberný dvor) bude rozšírený podľa aktuálnych požiadaviek.
Garant	obec
Kontaktná osoba garanta	starostka
Spolupráca	spoločenstvo obcí mikroregiónu
Obdobie realizácie	2021 – 2024
Väzba na cieľ	Udržateľné spôsoby využívania zdrojov
Užívatelia	obyvatelia obce
Indikátory monitoringu	–
Riziká	nezískanie dotácie
Postup realizácie	–

Odhad nákladov	100 000 eur
Financovanie	obec, dotácie
Zmluvné podmienky	-
Poznámky	-

4.4 Opatrenia a aktivity pre Prioritnú oblasť C

Formuláre pre prípravu projektov a aktivít pre Prioritnú oblasť C – Podpora sociálnych služieb, spoločenského života, kultúrnej identity

Názov	C.1.1 Zriadenie centra sociálnych služieb pre seniorov
Opis - stav	V obci chýba zariadenie poskytujúce služby starostlivosti o seniorov.
Opis - výstupy	Bude vybudované zariadenie poskytujúce služby starostlivosti o seniorov primárne formou denného stacionára (prípadne domova dôchodcov s dlhodobým pobytom klientov)
Garant	obec
Kontaktná osoba garanta	starostka
Spolupráca	–
Obdobie realizácie	2025 – 2027 (výhľad)
Väzba na cieľ	Fungujúce sociálne služby pre obyvateľov
Užívatelia	obyvatelia obce - seniori
Indikátory monitoringu	–
Riziká	nezískanie dotácie
Postup realizácie	–
Odhad nákladov	500 000 eur
Financovanie	externé zdroje, fondy EÚ
Zmluvné podmienky	–
Poznámky	–

Názov	C.2.1 Udržiavanie vyváženého spektra podujatí a aktivít kultúrneho a spoločenského života
Opis - stav	Obec pravidelne organizuje menšie kultúrno-spoločenské podujatia
Opis - výstupy	Každoročne bude zostavovaný pestrý a vyvážený program kultúrnych a spoločenských podujatí s ohľadom na záujmy rôznych cieľových a vekových skupín obyvateľov. Potrebné je udržanie a podporovanie tradičných a osvedčených aktivít, pri každoročnej inovácii a obmene niektorých podujatí.
Garant	obec
Kontaktná osoba garanta	starostka
Spolupráca	spoločenské organizácie
Obdobie realizácie	2021 – 2027

Väzba na cieľ	Pestrý kultúrno-spoločenský život v obci
Užívatelia	obyvatelia obce, návštevníci
Indikátory monitoringu	počet podujatí ročne: min. 3
Riziká	nízky záujem obyvateľov / návštevníkov
Postup realizácie	–
Odhad nákladov	5000 eur ročne
Financovanie	obec, granty, sponzori
Zmluvné podmienky	–
Poznámky	–

Názov	C.2.2 Usporiadanie kultúrno-spoločenského podujatia mikroregionálneho významu
Opis - stav	V obci sa konajú len kultúrno-spoločenské podujatia miestneho významu. Obec Čiližská Radvaň je hospodárske centrum mikroregiónu a má preto potenciál profilovať aj ako kultúrne centrum mikroregiónu
Opis - výstupy	Obec usporiada väčšie podujatie pre obyvateľov mikroregiónu, alebo série podujatí počas letných prázdnin, napr. Radvanské leto. Podujatie je vhodné založiť na prezentácii folklórnych tradícií.
Garant	obec
Kontaktná osoba garanta	starostka
Spolupráca	spoločenské organizácie, obce mikroregiónu
Obdobie realizácie	2021 – 2027
Väzba na cieľ	Pestrý kultúrno-spoločenský život v obci
Užívatelia	obyvatelia obce, návštevníci
Indikátory monitoringu	počet podujatí ročne: min. 1
Riziká	nízky záujem obyvateľov / návštevníkov
Postup realizácie	–
Odhad nákladov	5000 eur ročne
Financovanie	obec, granty, sponzori
Zmluvné podmienky	–
Poznámky	–

Názov	C.3.1 Expozícia miestnych tradícií
Opis - stav	V obci nie je miestne múzeum ani expozícia s prezentáciou tradícií
Opis - výstupy	Obec zriadi stálu expozíciu venovanú histórii obce Čiližská Radvaň, prezentácii zvykov a tradícií, poľnohospodárskej výroby. Expozícia bude slúžiť pre vzdelávacie účely (žiacov ZŠ) a bude jednou z atrakcií obce pre návštevníkov.
Garant	obec
Kontaktná osoba garanta	starostka
Spolupráca	obyvatelia
Obdobie realizácie	2025 – 2027
Väzba na cieľ	Oživenie a prezentácia identity obce a miestnych tradícií
Užívatelia	obyvatelia obce, ZŠ
Indikátory monitoringu	–
Riziká	nedostatok finančných zdrojov
Postup realizácie	1. vytypovať a odkúpiť vhodný objekt / 2. osloviť občanov, ktorí vlastnia tradičné poľnohospodárske náradia a predmety vhodné pre expozíciu / 3. rekonštruovať priestory a zriadiť expozíciu
Odhad nákladov	50 000 eur
Financovanie	obec, externé zdroje
Zmluvné podmienky	–
Poznámky	–

Názov	C.3.2 Prezentácia remeselných tradícií
Opis - stav	V obci prežívajú už len tradície košíkárstva a rezbárstva
Opis - výstupy	V podobe remeselných dielní bude prezentovaná remeselná tvorba, vrátane inštrukcií pre záujemcov za účelom udržania remeselných tradícií. Košíkárske, rezbárske a iné remeselné výrobky je možné predávať počas podujatí, v turistických informačných centrách.
Garant	podnikatelia, remeselníci
Kontaktná osoba garanta	–
Spolupráca	obec
Obdobie realizácie	2021 – 2027
Väzba na cieľ	Oživenie a prezentácia identity obce a miestnych tradícií
Užívatelia	návštevníci
Indikátory monitoringu	–

Riziká	nízky záujem, zánik tradícií
Postup realizácie	-
Odhad nákladov	
Financovanie	obec, externé zdroje
Zmluvné podmienky	-
Poznámky	-

5. Realizačná časť

Realizačná časť programu rozvoja nadväzuje na programovú časť a spolu s finančnou časťou predstavujú implementačnú časť programového dokumentu. Obsahuje opis organizačného a inštitucionálneho zabezpečenia realizácie, opis komunikačnej stratégie vo vzťahu k jednotlivým cieľovým skupinám, opis systému monitorovania a hodnotenia plnenia programového dokumentu vo väzbe na merateľné ukazovatele stanovené v programovej časti.

5.1 Organizačné a inštitucionálne zabezpečenie implementácie

Organizačné zabezpečenie realizácie jednotlivých projektov a aktivít je určené v programovej časti. Osobitne pre každý projekt / aktivitu je určený zodpovedný subjekt – tzv. garant, prípadne aj spolupracujúce subjekty. Vo väčšine prípadov je ako zodpovedný subjekt určená obec.

Obec vykonáva svoje činnosti prostredníctvom svojich orgánov. Najvyšším orgánom je obecné zastupiteľstvo, ktoré môže zriaďovať ako svoje poradné orgány odborné komisie. Vo vzťahu k PHRSR je obecné zastupiteľstvo kompetentným orgánom na jeho schvaľovanie. Najvyšším výkonným orgánom a predstaviteľom obce je starosta. Rozhoduje vo všetkých veciach správy obce, ktoré nie sú zákonom alebo štatútom vyhradené obecnému zastupiteľstvu. Obecný úrad a jeho organizačné zložky organizačne a administratívne zabezpečujú fungovanie obce.

Pri zabezpečení realizácie, ako aj monitorovania a hodnotenia programového dokumentu, bude mať rozhodujúce kompetencie pracovná skupina, pozostávajúca zo zástupcov obce, samosprávy, občanov a expertov. Predmetom jej činnosti bude podnikať kroky smerujúce k realizácii projektov, pripravovať projekty a koordinovať aktivity účastníkov rozvojového procesu. Jej úlohou nebude priamo realizovať jednotlivé projekty a opatrenia, ale koordinovať ich prípravu a súvisiace plánovacie procesy. Avšak vzhľadom k skutočnosti, že väčšinu projektov bude realizovať obec, možno predpokladať personálne prekrývanie činností administratívnych štruktúr miestnej samosprávy a pracovnej skupiny.

5.2 Časový harmonogram realizácie

Pre jednotlivé aktivity a projekty sú definované približné obdobia realizácie – tzv. etapy. Časový harmonogram realizácie rozlišuje dve etapy a výhľadové obdobie:

- I. etapa (2021 – 2024)
- II. etapa (2025 – 2027)
- výhľad (po roku 2027)

Etapy, resp. obdobia realizácie, sú uvedené vo formulároch pre prípravu projektov a aktivít v programovej časti.

5.3 Monitorovanie a hodnotenie napĺňania programového dokumentu

Systém monitorovania a hodnotenia

Systém monitorovania spočíva v sledovaní zmeny v smerovaní vývoja obce, zmeny vonkajších podmienok rozvoja, ako aj nové požiadavky obyvateľov a ďalších cieľových skupín (návštevníkov, podnikateľov). Súčasne je potrebné hodnotiť plnenie opatrení, aktivít a projektov stanovených v programovej časti. Tieto úlohy bude vykonávať pracovná skupina zodpovedná za implementáciu. Pre hodnotenie sú stanovené kritériá podľa nasledujúcej tabuľky.

Kritéria hodnotenia PHRSR

P. č.	Skupina kritérií / kritérium	Váha kritéria	Rozsah bodového hodnotenia	Poznámka
1.	Obsah dokumentu	neurčené	0-4	–
2.	Väzby dokumentu na iné strategické dokumenty na miestnej, regionálnej a národnej úrovni	neurčené	0-4	–
3.	Súlady navrhovanej stratégie s potenciálom územia/zdrojmi	neurčené	0-4	–
4.	Postupy hodnotenia a monitorovania	neurčené	0-4	–
5.	Zrozumiteľnosť dokumentu	neurčené	0-4	–
6.	Iné		0-4	–
Spolu				

Pracovná skupina by sa mala schádzať na spoločných stretnutiach aspoň raz za rok. Na stretnutí by sa zhodnotilo plnenie plánu, doterajší postup realizácie a prediskutovali a odsúhlasili prípadné zmeny.

Výstupom hodnotenia je hodnotiaci správa za príslušný kalendárny rok, ktorá zhodnotí pokrok k dosiahnutiu stanovených cieľov. Plán priebežných hodnotení je uvedený v nasledujúcej tabuľke.

Pre každý kalendárny rok, vo väzbe na prípravu rozpočtu a zasadnutie pracovnej skupiny, odporúčame aktualizovať, resp. pripraviť akčný plán, ktorý pre jednotlivé aktivity a projekty podrobne definuje úlohy a postupové kroky potrebné pre ich realizáciu v danom roku.

Podkladom pre monitorovanie a hodnotenie plnenia programového dokumentu sú merateľné ukazovatele, ktoré sú priradené každej aktivite / projektu v programovej časti.

Okrem uvedeného monitorovania a hodnotenia vypracúva obec Správu o plnení PHRSR v zmysle požiadaviek samosprávneho kraja (VÚC). Obec túto správu zasiela každoročne do 31. mája príslušnému VÚC v zmysle § 12 zákona č. 539/2008 Z. z. o podpore regionálneho rozvoja v znení neskorších predpisov.

Plán priebežných hodnotení PHRSR na programové obdobie 2021 - 2027

Typ hodnotenia	Vykonať prvýkrát	Dôvod vykonania / periodicita
Strategické hodnotenie	2022 (po ukonč. I. etapy)	- podľa rozhodnutia obce / vzniknutej spoločenskej potreby
Operatívne hodnotenie	-	- v prípade zmenených skutočností
Tematické hodnotenie časti PHRSR	2021	- téma hodnotenia identifikovaná ako riziková časť vo výročnej monitorovacej správe za predchádzajúci rok - kalendárny rok
Ad hoc mimoriadne hodnotenie		- pri značnom odklone od stanovených cieľov a doľahnutých hodnôt ukazovateľov - pri návrhu na revíziu programového dokumentu
Ad hoc hodnotenie celého PHRSR alebo jeho časti		- na základe rozhodnutia starostu, podnetu poslancov; na základe protokolu NKÚ SR, správy auditu ...

Z procesu monitorovania a hodnotenia je potrebné vyhotoviť záznam a monitorovaciu správu. Rovnako sa vyhotovuje správa aj z verejného prerokovania programového dokumentu a z prerokovania jeho aktualizácie – podľa vzoru v tabuľke.

Vzor záznamu z verejného prerokovania

Zápis o prerokovaní

Termín pripomienkovania:

Pripomienka č. 1

Text pripomienky: do programovej časti doplniť:

.....

Pripomienka sa týka časti dokumentu: programová časť

Zaslal: OZ

Zdôvodnenie:

Vyjadrenie samosprávneho orgánu: pripomienky akceptujeme

Zdôvodnenie samosprávneho orgánu:

.....

Počet pripomienok: celkový počet: ... akceptované: ...

Zápis spracoval: dňa:

Aktualizácia programového dokumentu

Program hospodárskeho rozvoja a sociálneho rozvoja obce má charakter otvoreného dokumentu, ktorý sa mení a dopĺňa podľa potreby. Skutočnosti zistené pri monitorovaní budú slúžiť pre uskutočnenie revízie aktuálnosti stratégie, čo môže viesť k jej prípadnému prehodnoteniu. Obdobne by sa mal aktualizovať aj katalóg projektov – úspešne zavŕšené projekty by mali byť priebežne nahradzované novými projektmi, podporujúcimi kontinuitu v dosahovaní stanovených cieľov. Plánované projekty a aktivity možno považovať za splnené, ak boli realizované v opísanom rozsahu a v stanovenom čase, ktoré sú ekvivalentom ukazovateľov úspešnosti projektu.

Po uplynutí plánovacieho horizontu, programového obdobia alebo v prípade zmien príslušnej legislatívy sa odporúča vypracovanie nového programového dokumentu. Potrebu rozsiahlejšej aktualizácie môže vyvolať i závažnejšia zmena vonkajších podmienok. Podľa aktuálnych výziev by sa mala preveriť kompatibilita navrhovaných opatrení, aktivít a projektov s možnosťami ich financovania a tomu prispôbiť výber nových projektov.

5.4 Riziká implementácie a ich prevencia

Riziká implementácie

Viacere z rizík, uvádzaných v kap. 2.6 Analýza problémov, možných rizík, výziev, sa týka implementácie stratégie a navrhovaných opatrení, projektov a aktivít. Vo všeobecnosti ide hlavne o nasledovné riziká:

- chyby projektovej dokumentácie
- problémy pri verejnom obstarávaní
- nedostatok finančných zdrojov, nezískanie NFP, dotácie
- nezáujem obyvateľov (potenciálnych užívateľov)

Riziká realizácie konkrétnych projektov a aktivít sú podrobne pre každý projekt uvedené v programovej časti, v rámci formulárov pre prípravu projektov a aktivít.

Prevencia rizík, opatrenia na zníženie rizík

Prevenciou rizík je kvalitná príprava projektov, ako aj uskutočňovanie monitorovania a hodnotenie napĺňania programového dokumentu. Využívaním tejto spätnej väzby je možné už v zárodku identifikovať prípadné riziká, resp. problémy a navrhnúť konkrétne a účinné opatrenia na ich zmiernenie, resp. prevenciu.

5.5 Komunikačná stratégia

Komunikácia a prezentácia programu rozvoja

Program rozvoja je dôležitým komunikačným nástrojom i nástrojom marketingovej komunikácie. Obec vhodnou prezentáciou stratégie môže získať väčšiu dôveryhodnosť aj u potenciálnych investorov, ktorí sa pri svojich lokalizačných rozhodnutiach orientujú podľa stability rozvojovej politiky a tiež podľa ponuky konkrétnych investičných príležitostí obsiahnutých v rozvojových dokumentoch obcí.

Ďalšou cieľovou skupinou sú obyvatelia obce. Na túto cieľovú skupinu sa komunikačné aktivity orientovali počas spracovania dokumentu. Komunikácia s verejnosťou by mala pokračovať aj naďalej – jednak priamym zapojením a tiež zverejňovaním každoročných hodnotiacich správ o plnení programu a aktuálnych akčných plánov na najbližšie obdobie.

Hlavným komunikačným kanálom je internetová stránka obce (www.csilizradvany.sk), ktorá funguje v dvoch jazykových mutáciách. Doplnkovo sa na tento účel využíva miestny rozhlas a informačná tabuľa. V menších obciach je významná je aj úloha neformálnej

komunikácie poslancov miestnej samosprávy a vedenia obce smerom k občanom pri informovaní o aktuálnych otázkach rozvoja obce.

Komunikácia so samosprávnym krajom

Pre úspešnú realizáciu viacerých navrhnutých projektov je dôležité získanie podpory kompetentných inštitúcií regionálnej úrovne – samosprávneho kraja a/alebo regionálnej rozvojovej agentúry. Vo fáze realizácie a aktualizácie programu rozvoja je žiaduce oboznamovať samosprávny kraj so základnými informáciami o vybraných kľúčových projektoch a aktivitách, pri ktorých sa počíta so získaním finančného príspevku z fondov EÚ, aby tieto projekty mohli byť zaradené do zásobníka projektov.

Obec samosprávny kraj ďalej povinne informuje o plnení PHRSR, ako je uvedené v predchádzajúcej kapitole.

6. Finančná časť

6.1 Finančné zabezpečenie realizácie

Finančná časť obsahuje návrh finančného zabezpečenia jednotlivých opatrení a aktivít s preferovaným modelom viaczdrojového financovania, s prepojením na programový rozpočet obce.

Mnohé aktivity a opatrenia predstavujú finančne náročné projekty. Je preto nevyhnutné identifikovať zdroje, ktoré umožnia ich realizáciu. Pre jednotlivé aktivity a projekty sú predbežne určené nielen náklady, ale aj zdroje financovania.

Finančné prostriedky potrebné na realizáciu projektov, tak ako boli definované v Programe hospodárskeho rozvoja a sociálneho rozvoja obce, budú v zásade pochádzať z troch hlavných zdrojov:

- verejné zdroje (rozpočet obce, štátny rozpočet)
- súkromné zdroje
- fondy Európskej únie

Verejné zdroje

Ako ukázala analýza rozpočtovej situácie, zdroje obce aj v prípade optimálneho vývoja umožňujú realizovať len menšie investičné akcie. Pre väčšie projekty bude preto nutné získanie finančných prostriedkov z externých zdrojov, predovšetkým fondov EÚ.

Je samozrejme nutné počítať aj s rizikom zamietnutia žiadosti o finančný príspevok. V takom prípade bude potrebné určiť náhradné zdroje financovania. Niektoré projekty je možné realizovať v redukovanom rozsahu alebo na etapy rozložené na dlhšie časové úseky z obecného rozpočtu. V prípade iných projektov, najmä takých, ktoré sú schopné generovať zisky, prichádza do úvahy spoluúčasť súkromného sektora alebo využitie bankových úverových produktov.

V súčasnosti majú obce len minimálne možnosti získania grantov zo štátneho rozpočtu na rozvojové aktivity. Z hľadiska investičných projektov obcí prichádzajú do úvahy:

- Štátny fond rozvoja bývania - príspevky na výstavbu nájomných bytových domov podľa stanovených kritérií
- Environmentálny fond – príspevky na projekty v oblasti životného prostredia

Isté možnosti pre financovanie menších projektov v oblasti kultúry a športu vyplývajú z výziev vypisovaných samosprávnym krajom.

Súkromné zdroje

Súkromné prostriedky predstavujú najjednoduchšiu formou investovania, nakoľko ich použitie závisí výlučne od rozhodnutia ich vlastníka. Pri investovaní súkromných zdrojov

investor hľadá primárne ziskovú návratnosť, ich význam pre regionálny rozvoj spočíva v tom, že obvykle prinášajú nové pracovné miesta, skvalitňujú služby pre návštevníkov obce i pre miestnych obyvateľov.

Vzhľadom k obmedzenej investičnej sile ekonomických subjektov pôsobiacich v obci bude potrebné zamerať pozornosť aj na externé subjekty a aktívne vyhľadávať potenciálnych investorov.

Pokiaľ ide o projekty a aktivity obsiahnuté v tomto dokumente, časť z nich počíta s príspevkami zo súkromných zdrojov, prípadne sa budú realizovať v spolupráci s verejným sektorom.

Fondy Európskej únie

Po vstupe SR do Európskej Únie sa obciam a ďalším subjektom otvorili možnosti získania dodatočných finančných prostriedkov z fondov EÚ. Európska regionálna politika si kladie za cieľ vyrovnávanie rozdielov medzi regiónmi v zmysle finančnej solidarity. Je založená na štyroch štrukturálnych fondoch:

- Európsky fond regionálneho rozvoja (ERDF) – financuje infraštruktúru, investície do tvorby pracovných príležitostí, miestne rozvojové projekty a pomoc malým firmám
- Európsky sociálny fond (ESF) – podporuje návrat nezamestnaných a znevýhodnených skupín do pracovného života, financovaním odbornej prípravy a systému podpory ich zamestnávania
- Európsky poľnohospodársky a garančný fond (EAGGF) – finančne podporuje rozvoj vidieka a pomoc farmárom najmä v zaostávajúcich regiónoch
- Finančný nástroj na riadenie rybolovu (FIFG) – pre naše územie nie je relevantný

V programovom období 2021 – 2027 bude pomoc z fondov EÚ čerpaná na základe priorít SR pre politiku súdržnosti - v zmysle Partnerskej dohody 2021 - 2027, prostredníctvom operačných programov. Hlavné prvky modernizovanej politiky súdržnosti po roku 2020 majú byť:

- zameranie na kľúčové investičné priority
- politika súdržnosti pre všetky regióny a individuálnejší prístup k regionálnemu rozvoju
- menej početné, jasnejšie a stručnejšie pravidlá
- silnejšie prepojenie s európskym semestrom na zlepšenie investičného prostredia v Európe

Ďalšie prostriedky budú poskytované na základe plánu obnovy Next Generation EU. Na podporu projektov cezhraničnej spolupráce obcí a ďalších subjektov bude možné využiť programy cezhraničnej spolupráce a programy medziregionálnej spolupráce EÚ (najmä Interreg Central Europe).

Pri definovaní opatrení, aktivít a projektov v tomto programovom dokumente boli zvažované aj možnosti získania finančných prostriedkov z fondov EÚ.

6.2 Finančný plán

Súčasťou indikatívneho finančného plánu je:

- indikatívny rozpočet na roky 2021 – 2027
- finančný rámec plánovaných projektov a aktivít

Schválený indikatívny rozpočet sa zapracuje do programového rozpočtu obce a ďalších záväzných dokumentov, vrátane akčných plánov.

Indikatívny rozpočet - sumarizácia v tis. eur

	2021	2022	2023	2024	2025	2026	2027
Prioritná oblasť A - Efektívne investície do základnej infraštruktúry							
Prioritná oblasť B - Udržateľný rozvoj a tvorba zelenej infraštruktúry							
Prioritná oblasť C - Podpora sociálnych služieb, spoločenského života, kultúrnej identity							

**Finančný rámec pre realizáciu PHRSR pre potreby súhrnného prehľadu
plánovaných projektov a aktivít – Prioritná oblasť A – Efektívne
investície do základnej infraštruktúry (v tis. eur)**

Označ. opatr.	Označ. projektu, aktivity	Náklady spolu	Verejné zdroje celkom	Národné zdroje celkom	Zdroje EÚ celkom	Súkrom. zdroje	Úver. zdroje	EIB	Iné zdroje
		a=b+e+f+g+h	b=c+d	c	d	e	f	g	h
A.1	A.1.1								
A.1	A.1.2								
A.1	A.1.3								
A.2	A.2.1								
A.2	A.2.2								
A.2	A.2.3								
A.3	A.3.1								
A.3	A.3.2								
A.3	A.3.3								
A.4	A.4.1								
A.4	A.4.2								
A.4	A.4.3								
A.4	A.4.4								
A.4	A.4.5								
A.5	A.5.1								

**Finančný rámec pre realizáciu PHRSR pre potreby súhrnného prehľadu
plánovaných projektov a aktivít – Prioritná oblasť B – Udržateľný
rozvoj a tvorba zelenej infraštruktúry (v tis. eur)**

Označ. opatr.	Označ. projektu, aktivity	Náklady spolu	Verejné zdroje celkom	Národné zdroje celkom	Zdroje EÚ celkom	Súkrom. zdroje	Úver. zdroje	EIB	Iné zdroje
		$a=b+e+f+g+h$	$b=c+d$	c	d	e	f	g	h
B.1	B.1.1								
B.1	B.1.2								
B.1	B.1.3								
B.2	B.2.1								
B.2	B.2.2								
B.3	B.3.1								
B.3	B.3.2								
B.3	B.3.3								
B.4	B.4.1								

**Finančný rámec pre realizáciu PHRSR pre potreby súhrnného prehľadu
plánovaných projektov a aktivít – Prioritná oblasť C – Podpora
sociálnych služieb, spoločenského života, kultúrnej identity (v tis. eur)**

Označ. opatr.	Označ. projektu, aktivity	Náklady spolu	Verejné zdroje celkom	Národné zdroje celkom	Zdroje EÚ celkom	Súkrom. zdroje	Úver. zdroje	EIB	Iné zdroje
		a=b+e+f+g+h	b=c+d	c	d	e	f	g	h
C.1	C.1.1								
C.2	C.2.1								
C.2	C.2.2								
C.3	C.3.1								
C.3	C.3.2								

7. Záver

Program hospodárskeho rozvoja a sociálneho rozvoja obce Čiližská Radvaň je strednodobý rozvojový dokument, s plánovacím horizontom do roku 2027, so strategickým výhľadom do roku 2030. Dokument vyjadruje víziu a stratégiu rozvoja obce, ďalej podrobnejšie stanovuje priority, opatrenia a aktivity rozvoja obce. Je výsledkom spolupráce najvýznamnejších aktérov obce s externými expertmi.

Dokument tvorí päť hlavných častí – analytická časť, strategická časť, programová časť, realizačná časť a finančná časť.

Dokument nepodlieha posudzovaniu vplyvov na životné prostredie podľa zákona č. 24/2006 Z.z. v znení neskorších predpisov, nakoľko nevytvára rámec pre projekty alebo činnosti podľa prílohy č. 8 uvedeného zákona a ani nevlýva na územia NATURA 2000.

Program hospodárskeho rozvoja a sociálneho rozvoja obce Čiližská Radvaň po jeho prerokovaní schvaľuje obecné zastupiteľstvo, rovnako ako jeho aktualizácie.

Vypracovaním a schválením výsledného dokumentu proces strategického plánovania nekončí. Definovanie konkrétnych aktivít a projektov v podobe iniciačného akčného plánu je len prvým krokom, prostredníctvom ktorého možno posunúť stratégiu bližšie k realizácii.

Údaje o schválení

Dokument	Názov: Program hospodárskeho rozvoja a sociálneho rozvoja obce Čiližská Radvaň na roky 2021 - 2027
----------	--

Spracovanie	Forma spracovania: s pomocou externých expertov Obdobie spracovania: 12/2020 – 01/2021 Riadiaci tím, pracovné skupiny Externá odborná spolupráca: doc. Ing.arch. Jaroslav Coplák, PhD. Náklady na spracovanie – vlastné zdroje
-------------	--

Prerokovanie	Prerokovanie v orgánoch samosprávy (OZ)
--------------	---

Schválenie	dňa	uznesením OZ
------------	-----	--------------

8. Prílohy

8.1 Zoznam informačných zdrojov a východiskových dokumentov

Vstupné informácie pre spracovanie analýz

Prognostické údaje podporujúce vypracovanie Programu hospodárskeho a sociálneho rozvoja samosprávneho kraja a obce. MVRR, 2003

Program hospodárskeho a sociálneho rozvoja obce Čiližská Radvaň, 2015

Sčítanie obyvateľov, domov a bytov 2001. Štatistický úrad SR, 2002

Sčítanie obyvateľov, domov a bytov 2011. Štatistický úrad SR, 2013

Vlastivedný Slovník obcí na Slovensku - I. diel. Bratislava : Veda, 1976

Metodické podklady

Coplák, J. Miestne strategické plánovanie a jeho väzby s územným plánovaním. Habilitačná práca. - Bratislava : FA STU, 2013.

Metodika na vypracovanie programu hospodárskeho a sociálneho rozvoja obce/obcí/VÚC. Verzia 2.0. Bratislava : MDVRR, 2015.

Metodika tvorby a implementácie programov hospodárskeho rozvoja a sociálneho rozvoja regiónov, programov rozvoja obcí a skupín obcí s uplatnením princípov udržateľného smart (inteligentného, rozumného) rozvoja, 2020

Príručka pre mikroregióny a obce na prípravu Programu hospodárskeho a sociálneho rozvoja. Enterplan, 2002.

Smetanka, M. – Pašmik, I. Príručka pre miestne samosprávy. Program hospodárskeho a sociálneho rozvoja obcí.

Zoznam koncepčných dokumentov

Energetická politika Trnavského samosprávneho kraja

Koncepcia rozvoja sociálnych služieb na území Trnavského samosprávneho kraja 2015 - 2020

Koncepcia územného rozvoja Slovenska

Národná stratégia regionálneho a územného rozvoja Slovenskej republiky do roku 2030

Národné priority implementácie Agendy 2030

Partnerská dohoda 2021 - 2027

Program hospodárskeho rozvoja a sociálneho rozvoja Trnavského samosprávneho kraja na roky 2016 – 2020

Regionálna integrovaná územná stratégia Trnavského kraja na roky 2014 - 2020 a Integrovaná územná stratégia udržateľného mestského rozvoja mestskej funkčnej oblasti krajského mesta Trnava na roky 2014 - 2020

Stratégia rozvoja infraštruktúry kultúry, kultúrnych inštitúcií a kultúrnych aktivít na území Trnavského samosprávneho kraja

Stratégia rozvoja priemyslu na území Trnavského samosprávneho kraja

Stratégia rozvoja sociálnych služieb vo väzbe na územie TTSK

Stratégia rozvoja školstva a vzdelávania na území TTSK

Stratégia rozvoja vidieka na území Trnavského samosprávneho kraja

Územný plán obce Čiližská Radvaň v znení zmien a doplnkov

Územný plán obce Čiližská Radvaň - nový návrh

Územný plán regiónu Trnavského samosprávneho kraja

Vízia a stratégia rozvoja SR 2030

8.2 Zoznam použitých skratiek

BSK – Bratislavský samosprávny kraj

EAGGF – Európsky poľnohospodársky a garančný fond

ERDF – Európsky fond regionálneho rozvoja

ESF – Európsky sociálny fond

OP – operačný program

PHRSR – program hospodárskeho rozvoja a sociálneho rozvoja obce

RRA – regionálna rozvojová agentúra

ŠFRB – Štátny fond rozvoja bývania

ŠÚ SR – Štatistický úrad SR

ÚPN – Územný plán

ÚPSVaR – Úrad práce, sociálnych vecí a rodiny