



Obec Čiližská Radvaň

PROGRAM
HOSPODÁRSKEHO A SOCIÁLNEHO
ROZVOJA OBCE
ČILIŽSKÁ RADVAŇ
NA ROKY 2015 – 2020

Názov	Program hospodárskeho a sociálneho rozvoja obce Čiližská Radvaň na roky 2015 – 2020
Územné vymedzenie	Obec Čiližská Radvaň, okres Dunajská Streda, Trnavský kraj
ÚPN-O schválený	áno
Dátum schválenia PHSR	
Dátum platnosti	do 31.12. 2020
Verzia	1.0
Publikovaný verejne	www.csilizradvany.sk
Forma spracovania	s pomocou externých expertov
Riadenie procesu spracovania	garant + koordinátor
Obdobie spracovania	jún – júl 2015
Financovanie	z vlastných zdrojov obce

CITYPLAN, s.r.o. Bratislava

plány a projekty pre obce a mestá – územné plány, PHSR, regenerácie sídiel, EIA/SEA

www.cityplan.eu

Obsah

1. Úvod	5
1.1 Účel programového dokumentu	5
1.2 Metodika spracovania a priebeh prác na príprave programového dokumentu	7
1.3 Hodnotenie uplatňovanej stratégie a realizovaných projektov	10
2. Analytická časť	12
2.1 Analýza vnútorného prostredia	12
2.1.1 Základná charakteristika obce	
2.1.2 História obce	
2.1.3 Obyvateľstvo a demografická situácia	
2.1.4 Trh práce a sociálna situácia	
2.1.5 Hospodárska základňa	
2.1.6 Občianska vybavenosť	
2.1.7 Kultúra, spoločenské aktivity a neziskový sektor	
2.1.8 Bývanie a bytový fond	
2.1.9 Dopravná a technická infraštruktúra	
2.1.10 Prírodné podmienky a životné prostredie	
2.1.11 Štruktúra samosprávy a hospodárenie obce	
2.1.12 Analýza pripravovaných projektov	
2.1.13 Analýza silných stránok a slabých stránok územia	
2.2 Analýza vonkajšieho prostredia	32
2.2.1 Analýza regionálnych vzťahov a väzieb	
2.2.2 Analýza hlavných vonkajších faktorov rozvoja a ich vplyvu	
2.2.3 Analýza príležitostí a ohrození pre rast a rozvoj územia	
2.3 Zhodnotenie súčasného stavu územia	38
2.3.1 SWOT analýza	
2.3.2 STEEP analýza	
2.3.3 Analýza problémov a možných rizík	
2.3.4 Prognóza budúceho vývoja a identifikácia východísk	
3. Strategická časť	45
3.1 Strategická vízia	45
3.2 Návrh a opis stratégie	45
3.3 Strategické ciele	47
4. Programová časť	49
4.1 Návrh opatrení a aktivít	49
4.2 Opatrenia a aktivity pre Prioritnú oblasť A – Investície do základnej infraštruktúry	52
4.3 Opatrenia a aktivity pre Prioritnú oblasť B – Služby, kultúra a životné prostredie.	61
4.4 Opatrenia a aktivity pre Prioritnú oblasť C – Cestovný ruch	67

5. Realizačná časť	73
5.1 Organizačné a inštitucionálne zabezpečenie realizácie	73
5.2 Časový harmonogram realizácie	73
5.3 Monitorovanie a hodnotenie plnenia programového dokumentu	74
5.4 Komunikačná stratégia k cieľovým skupinám.	76
5.5 Akčný plán iniciačný	77
6. Finančná časť	79
6.1 Finančné zabezpečenie realizácie	79
6.2 Finančný plán.	81
7. Záver	87
8. Prílohy	88
8.1 Zoznam členov pracovnej skupiny	88
8.2 Zoznam informačných zdrojov a východiskových dokumentov.	88
8.3 Zoznam použitých skratiek.	89

1. Úvod

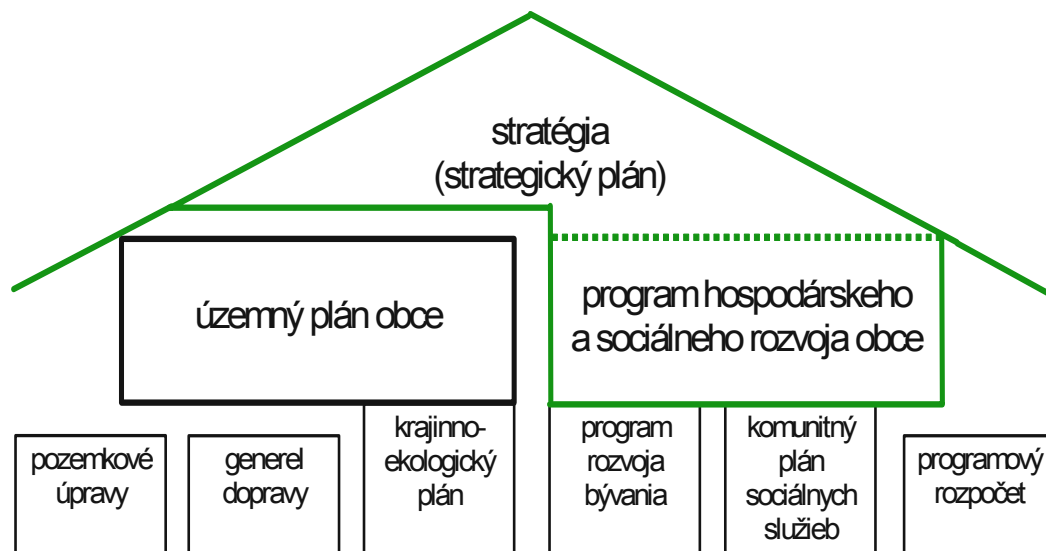
1.1 Účel programového dokumentu

Úlohy a kompetencie obcí pri uskutočňovaní podpory regionálneho rozvoja vyplývajú obciam zo Zákona č. 416/2001 Z. z. o prechode niektorých pôsobností z orgánov štátnej správy na obce a vyššie územné celky a zo Zákona č. 539/2008 Z.z. o podpore regionálneho rozvoja, v znení zákona č. 309/2014 Z.z.

Program hospodárskeho a sociálneho rozvoja obce (ďalej len „program rozvoja“ alebo PHSR) má charakter strategického, t. j. strednodobého až dlhodobého rozvojového dokumentu. Plánovací horizont strategickej časti programu rozvoja obce Čiližská Radvaň sa ťažiskovo týka programovacieho obdobia 2014-2020, s výhľadovým horizontom do roku 2025.

Program rozvoja je nositeľom rozvojovej politiky obce, predstáv jej vedenia a obyvateľov o smerovaní rozvoja obce. Obec Čiližská Radvaň vypracovaním programu rozvoja dáva najavo záujem o svoju budúcnosť, ako aj budúcnosť svojich obyvateľov a súčasne tým preberá na seba zodpovednosť za ďalší rozvoj obce. V podobe tohto dokumentu získava nástroj na aktívne riadenie rozvoja, založený na iniciovaní potrebných a žiaducich zmien. Jasné stanovenie rozvojových priorít umožní obci realizovať dlhodobý rozvoj založený na cielenej stratégii a nie na náhlych, nekoordinovaných rozhodnutiach.

Program hospodárskeho a sociálneho rozvoja obce ako dokument zastrešujúci rozvojovú politiku na miestnej úrovni



Zdroj: Coplák, J. Miestne strategické plánovanie a jeho väzby s územným plánovaním. Habilitačná práca. - Bratislava : FA STU, 2013

Program rozvoja je komplexným dokumentom, integrujúcim otázky rozvoja fyzických štruktúr so sociálnymi, ekonomickými a ďalšími aspektmi. Preto jeho úlohou je zastrešovať ostatné plánovacie dokumenty a odvetvové koncepcie spracované na miestnej úrovni. Na rozdiel od územného plánu, ktorý rieši najmä otázky fyzického rozvoja územia (lokalizáciu zástavby a priestorové regulatívy pre stavebný rozvoj, funkčné využitie rozvojových plôch),

program rozvoja sa podrobnejšie zaoberá otázkami ekonomického a sociálneho rozvoja, čím vo vzťahu k územnému plánu plní komplementárnu funkciu.

Aj keď ide o komplexný dokument, jeho cieľom nie je vyčerpávajúco obsiahnuť všetky problémy a nájsť na ne riešenie. Podstatou je z množstva problémov a problémových okruhov identifikovať tie, ktoré sú v danom prostredí kritické. Za účelom dosiahnutia čo najvyššej efektivity a reálnosti cieľov sústreďuje zdroje na niekoľko prioritných cieľov, resp. prioritných oblastí rozvoja.

Dlhší plánovací horizont znamená veľkú mieru neistoty a rizika, ktoré nemožno vopred predvídať s dostatočnou presnosťou. Preto má program rozvoja charakter otvorenej, flexibilnej koncepcie, schopnej reagovať na aktuálne zmeny východiskových podmienok. Aby bol program rozvoja skutočne živým dokumentom, musí byť permanentne aktualizovaný.

Z právneho hľadiska je dokumentom koordinačným, ktorý nemá charakter všeobecne záväzného predpisu. Zámery obsiahnuté v tomto dokumente sú záväzné len pre obstarávateľa v rovine morálneho a politického záväzku, daného schválením dokumentu v obecnom zastupiteľstve. Ostatné fyzické a právnické osoby sú programom viazané len do tej miery, s ktorou sami vyslovili súhlas.

Výlučné kompetencie pri obstarávaní programu má obec a jej výkonné orgány. Na základe Zákona č. 416/2001 Z. z. o prechode niektorých pôsobností z orgánov štátnej správy na obce a vyššie územné celky, získali obce na úseku regionálneho rozvoja právomoc vypracúvať program hospodárskeho a sociálneho rozvoja (čl. I., § 2). Obecné zastupiteľstvo program rozvoja schvaľuje, rovnako ako aj aktualizácie tohto dokumentu.

Obsah programu hospodárskeho a sociálneho rozvoja je legislatívne vymedzený Zákom č. 539/2008 Z. z. o podpore regionálneho rozvoja v znení neskorších predpisov v §8 nasledovne:

(1) Program rozvoja obce vytvorený v partnerstve

a) analytickej časti, ktorá obsahuje komplexné hodnotenie a analýzu východiskovej situácie obce, odhad jej budúceho vývoja, možné riziká a ohrozenia vo väzbe na existujúce stratégie a koncepcie a využívanie vnútorného potenciálu územia, jeho limitov a rozvoja, definovanie podmienok udržateľného rozvoja obce,

b) strategickej časti, ktorá obsahuje stratégiu rozvoja obce pri zohľadnení jej vnútorných špecifík a určí hlavné smery, priority a ciele rozvoja obce rešpektovaním princípov regionálnej politiky s cieľom dosiahnutia vyváženého udržateľného rozvoja územia,

c) programovej časti, ktorá obsahuje najmä zoznam opatrení a aktivít na zabezpečenie realizácie programu rozvoja obce,

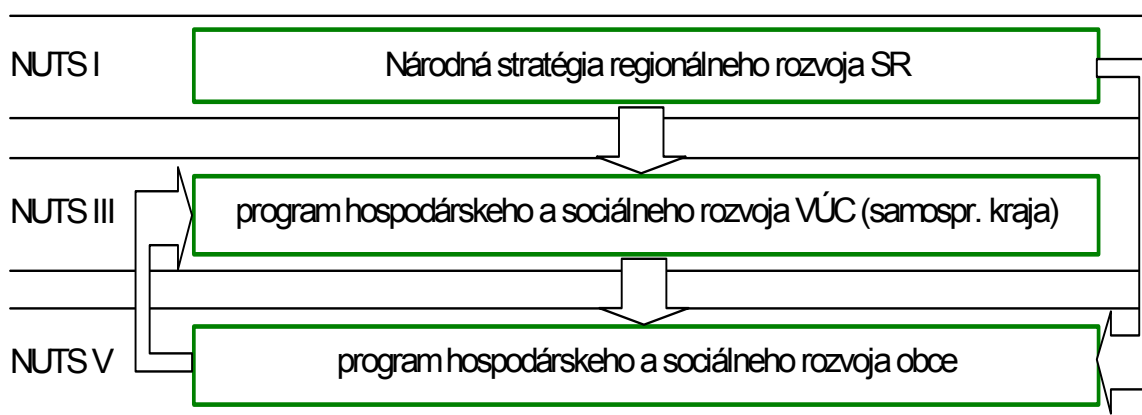
d) realizačnej časti, ktorá je zameraná na popis postupov inštitucionálneho zabezpečenia formou partnerstva a organizačné zabezpečenie realizácie programu rozvoja obce, systém monitorovania a hodnotenia plnenia programu rozvoja obce s ustanovením merateľných ukazovateľov, vecný a časový harmonogram realizácie programu rozvoja obce formou akčných plánov, a

e) finančnej časti, ktorá obsahuje finančné zabezpečenie jednotlivých opatrení a aktivít, inštitucionálnej a organizačnej stránky realizácie programu rozvoja obce.

Vypracovaním tohto dokumentu obec naplňa jeden zo základných princípov regionálnej politiky Európskej únie – princíp programovania. Súčasne tak zvýši svoje šance získať finančnú podporu na realizáciu projektov zo štrukturálnych fondov, keďže obec musí preukázať súlad zamýšľaného projektu s regionálnymi stratégiami i miestnou stratégiou, ktorú reprezentuje program hospodárskeho a sociálneho rozvoja obce.

Pri spracovaní Programu hospodárskeho rozvoja a sociálneho rozvoja obce Čiližská Radvaň sa prihliadalo na to, aby ciele a opatrenia stanovené v tomto dokumente boli v súlade s nadradenými programovými dokumentmi regionálneho rozvoja – predovšetkým s Programom hospodárskeho a sociálneho rozvoja Trnavského samosprávneho kraja.

Sústava základných programových dokumentov na podporu regionálneho rozvoja v SR



Zdroj: vlastné spracovanie

1.2 Metodika spracovania a priebeh prác na príprave programového dokumentu

Metodika

Súčasťou tohto dokumentu je stručný opis metodiky a procesu tvorby programu rozvoja obce. Cieľom je uľahčiť spravovanie a ďalšiu modifikáciu dokumentu a umožniť lepšie pochopenie princípov strategického plánovania smerom k širšej verejnosti, predovšetkým spolutvorcom a užívateľom plánu. Predpokladá sa, že po ukončení etapy prípravy programu ho jeho užívatelia budú sami prispôbovať meniacim sa podmienkam. Pri rešpektovaní metodických postupov by nemalo dôjsť k narušeniu konzistentnosti myšlienok obsiahnutých v dokumente.

Dokument bol vypracovaný v súlade s platnou Metodikou na vypracovanie programu hospodárskeho a sociálneho rozvoja obce/obcí/VÚC, verzia 1.0. a 2.0. Pri usmerňovaní plánovacieho procesu a spracovaní dokumentu boli aplikované metodické postupy vyvinuté v rámci viacerých výskumných projektov (projekt APVT Metodika tvorby

strategického rozvojového plánu obce) a ďalších domácich a zahraničných metodík strategického plánovania na komunálnej úrovni (p. metodické podklady – kap. 8.2).

Plánovací postup

Proces tvorby programu rozvoja obce tvoria 3 hlavné etapy:

- analýzy
- tvorba stratégie
- operatívne plánovanie (programovanie) – tvorba programovej, realizačnej a finančnej časti

Informácie pre analýzy poskytla obec, ďalšie informácie boli získané priamymi prieskumami v teréne, diskusiami s predstaviteľmi obce. Informácie pre analýzy regionálneho kontextu sme čerpali z rozvojových dokumentov regionálnej úrovne.

Analýzy, podobne ako aj samotná rozvojová stratégia, sa sústreďovali len na rozhodujúce faktory a kľúčové prvky. Preto sú kvalitatívne hodnotenia uprednostnené pred kvantitou vstupných dát. Úlohou analýz je poskytnúť odpoveď na otázku, „kde sa obec v súčasnosti nachádza“.

Ďalším krokom bola syntéza parciálnych analýz použitím štandardnej metódy strategického plánovania – SWOT analýzy. Výsledkom bola strategická diagnostika obce, nevyhnutná pre stanovenie rozvojových cieľov.

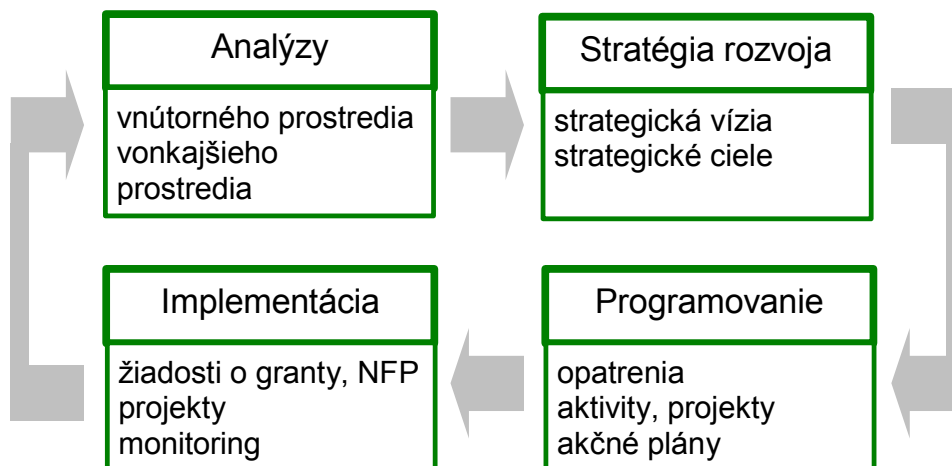
Ďalšou etapou programového dokumentu je tvorba stratégie, pozostávajúca zo strategickej vízie, podrobnejšie definovanej vo forme sústavy strategických cieľov.

Vo fáze operatívneho plánovania (programovania) boli stanovené konkrétne opatrenia, aktivity a rámcové projekty – akčné plány, ktoré majú viesť k naplneniu vízie a dlhodobých cieľov. To znamená, že pokiaľ predmetom stanovenia rozvojovej stratégie bolo zodpovedať otázku „kde chceme byť?“, tak akčné plány majú povedať „ako sa tam dostaneme“.

Harmonogram spracovania PHSR

Termín (2015)	I	II	III	IV	V	VI	VII	VIII	IX	X	XI	XII
Úvod												
Analytická časť												
Strategická časť												
Programová časť												
Realizačná časť												
Finančná časť												
Záver												

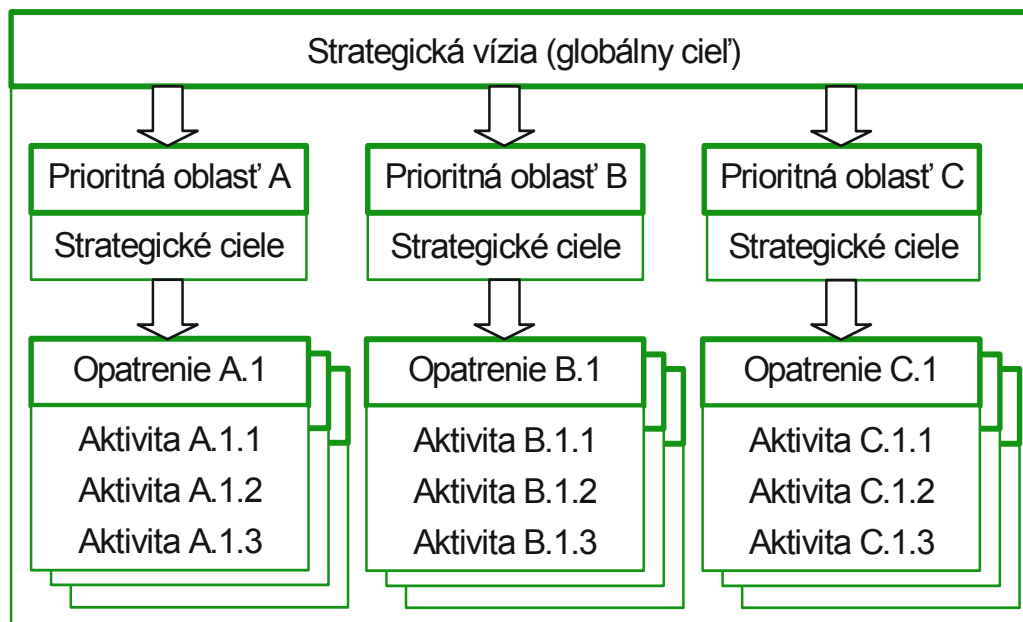
Postup spracovania programu hospodárskeho a sociálneho rozvoja obce



Zdroj: vlastné spracovanie

Program rozvoja obce má hierarchickú štruktúru, ktorá smeruje od všeobecného ku konkrétnemu, resp. od celkového k špecifickému. Hierarchia začína globálnym cieľom strategickej vízie, pokračuje strategickými cieľmi rozdelenými podľa prioritných oblastí a uzatvára ju sústava opatrení, projektov a aktivít zhrnutých v akčných plánoch. Hierarchické usporiadanie znamená aj rozdielne časové horizonty. Program rozvoja obce je teda integrovaným plánovacím dokumentom (preto sa používa označenie „program“ a nie „plán“) zahŕňajúcim strategickú časť, ktorú tvoria dlhodobejšie ciele a programovú časť – opatrenia, aktivity a projekty realizovateľné v kratšom období.

Princíp hierarchickej štruktúry programu rozvoja obce



Zdroj: Coplák, J. Miestne strategické plánovanie a jeho väzby s územným plánovaním. Habilitačná práca. - Bratislava : FA STU, 2013

1.3 Hodnotenie uplatňovanej stratégie a realizovaných projektov

Obec pristupuje koncepčne k usmerňovaniu svojho rozvoja na základe aktuálnych plánovacích dokumentov – územného plánu obce a programu hospodárskeho a sociálneho rozvoja obce.

Práce na doterajšom programe rozvoja sa začali v júni 2007a dokument bol schválený v obecnom zastupiteľstve 30.11.2007.

Ex-post hodnotenie doterajšieho PHSR – zoznam realizovaných a čiastočne realizovaných projektov

Č.	Názov aktivity / projektu	Rok začatia	Rok ukonč.	Ukazovateľ (%splnenia)	Náklady v EUR	Zdroje
A.1.2	Napojenie vodovodu na zdroj kvalitnej pitnej vody			100%		ZsVak
A.2.2	Rekonštrukcia zdravotného strediska (výmena okien, dverí, vykru. telies)		2014	20%	7500	obec
A.2.3	Dokončenie rekonštrukcie kultúrneho domu (výmena okien, soc. zariadení)		2010	50%	20059	obec
A.3.1	Nákup pozemkov do obecného vlastníctva pre výstavbu rodinných domov		2010	100%		obec
A.4.1	Rekonštrukcia miestnych komunikácií	2013	2014	30%	49182	obec
A.5.4	Rekonštrukcia / vybudovanie chodníkov (pred OcÚ a Jednotou)	2012	2014	10%	14370	obec
B.1.3	Rybárske preteky na regionálnej úrovni		2011	100%		obec
B.2.1	Informačné a navigačné tabule		2011	100%		dotácia
B.2.4	Doplnenie informačného obsahu webstránky			100%		obec
B.3.1	Vybudovanie detských ihrísk		2015	50%	25000	obec
B.3.2	Ponuka doplnkového vzdelávania pre obyvateľov		2015	100%		obec
C.2.1	Nadviazanie cezhraničnej spolupráce s maďarskou obcou		2010	100%		obec
C.2.4	Zriadenie autobusovej linky Veľký Meder-Čiližská Radvaň-Győr		2014	100%		mesto V. Meder
D.1.1	Revitalizácia a výsadba zelene na verejných priestranstvách (centrálna zóna obce)		2010	50%	220888	fondy EÚ
D.2.1	Úprava Veľkého jazera			100%		obec
D.4.1	Sprietočnenie Čiližského potoka			100%		BROZ
	Ekodvor a kompostáreň		2007		237432	obec

Z hodnotenia plnenia doterajšieho PHSR obce vyplynulo, že rozvojová stratégia obce je v zásade naďalej aktuálna a nevyžaduje podstatnejšie úpravy. V uplynulom období boli čiastočne alebo úplne realizované viaceré kľúčové projekty / aktivity, navrhované v doterajšom PHSR.

Do nového programu rozvoja bolo z predchádzajúceho dokumentu prevzatých niekoľko navrhovaných aktivít a projektov, pričom boli modifikované podľa aktuálnej situácie. Doplnená bola aj analytická časť. Výsledný dokument bol z obsahového a procesného hľadiska obstarania prispôsobený záväzným požiadavkám novej metodiky.

2. Analytická časť

Analytická časť pozostáva z komplexnej situačnej analýzy vnútorného a vonkajšieho prostredia. Je štruktúrovaná podľa hlavných oblastí života obce a funkčných subsystémov. Okrem analýz samotnej obce bolo treba väčšiu pozornosť venovať analýzám externého prostredia, s cieľom identifikovať konkurenčné aktivity v regióne i možnosti ďalšej spolupráce s okolitými obcami. Na základe situačnej analýzy bola vypracovaná celková sumarizácia – zhodnotenie súčasného stavu územia.

Pre spracovanie analytickej časti boli okrem informačných zdrojov uvedených v kap. 8.2 použité súbory dát, ktoré poskytla obec a dáta zverejňované Štatistickým úradom SR. Ďalšie informácie boli získané priamymi prieskumami v teréne, miestnym zisťovaním, diskusiami s predstaviteľmi obce. Informácie pre analýzy regionálneho kontextu sme čerpali z rozvojových dokumentov regionálnej úrovne.

Analýzy technického vybavenia, urbanistickej štruktúry a bytového fondu sú v programe rozvoja sumarizované len v skrátenej podobe, vzhľadom k tomu, že technické detaily sú podrobnejšie popísané v aktuálnej územnoplánovacej dokumentácii obce.

Zoznam použitých kvantitatívnych a kvalitatívnych dát

Oblasť dát /téma	Zdroj dát	Webová stránka
Demografia	Štatistický úrad SR	www.statistics.sk
Bývanie	Štatistický úrad SR	www.statistics.sk
Školstvo a vzdelávanie	obec	–
Zdravotníctvo	–	–
Sociálna starostlivosť	obec	–
Ekonomická situácia	obec	–
Životné prostredie	MŽP SR	www.enviroportal.sk

2.1 Analýza vnútorného prostredia

2.1.1 Základná charakteristika obce

Obec Čiližská Radvaň sa nachádza v juhovýchodnej časti Žitného ostrova, 22 km juhovýchodne od mesta Dunajská Streda, 8 km južne od mesta Veľký Meder a 15 km severne od mesta Győr (v Maďarsku). Z hľadiska administratívneho členenia je súčasťou okresu Dunajská Streda a Trnavského kraja.

Na základe počtu obyvateľov sa obec Čiližská Radvaň zaraďuje medzi stredne veľké obce (1193 obyvateľov k 31.12.2014). Okrajom zastavaného územia obce prechádza významný dopravný koridor – štátna cesta I. triedy č. I/13 Veľký Meder–Medvedov–Győr.

Katastrálne územie obce má rozlohu 2141 ha a nachádza sa v nadmorskej výške 111-113 m.n.m. Územie je odlesnené a intenzívne poľnohospodársky využívané. Katastrálnym územím obce pretekajú viaceré vodné toky a melioračné kanály – kanál Báč (kanál Milinovice–Vrbina), Čiližský potok, Čobanský kanál, kanál Vrbina-Holiare a ďalšie menšie vodné toky. Vodné toky sa čiastočne uplatňujú aj ako ohraničujúce prvky katastrálneho územia – na severe tvorí hranicu katastra Čiližský potok a na juhovýchode, na kratšom úseku Čobanský kanál.

2.1.2 História obce a pamiatky

Historický vývoj

Obec sa prvý raz spomína roku 1252. Názov obce Villa Rodovan, Rodvan, je pravdepodobne odvodený z rodu Rád, ktorí boli majiteľmi obce až do začiatku 15. storočia. V 15. storočí patrila Dóczyovcom, od roku 1544 Komorjaiovcom a Lipcseiovcom, v roku 1555 k nim pribudla ešte aj rodina Dersffy. V roku 1580 patrilo územie podpalatínovi Istvánffymu. V 18. storočí tu mali majetky aj gróf Illésházy, neskôr aj gróf Batthyány a v 19. storočí gróf Bethlen. V roku 1787 mala obec 41 domov a 298 obyvateľov, 1828 79 domov a 432 obyvateľov. Zaoberali sa poľnohospodárstvom. Roku 1861 obec postihol veľký požiar a celá vyhorela, pričom bol poškodený aj kostol.

Od roku 1771 do 1918 patrilo územie obce k Rábskej župe a do okresu Tósziget–Csilizköz, do roku 1938 bolo súčasťou okresu Dunajská Streda. V rokoch 1938–1945 bolo územie pričlenené k Maďarsku a stalo sa súčasťou okresu Komárno. Od r. 1945 do r. 1960 bolo súčasťou okresu Čalovo a od roku 1960 je znovu súčasťou okresu Dunajská Streda.

V medzivojnovom období vytvorili reparceláciou veľkostatkov v lokalite Vrbina (Füzes) osadu Vrbina. V roku 1948 založili v osade ŠM, v roku 1950 v obci JRD. V roku 1965 postihla obec ničivá povodeň, ktorá poškodila väčšinu domov.

Kultúrno-historické pamiatky

Na území obce Čiližská Radvaň sa nenachádzajú nehnuteľné národné kultúrne pamiatky, evidované v Ústrednom zozname pamiatkového fondu, sú tu však viaceré pamiatky s historickou a kultúrnou hodnotou. Najvýznamnejšou je kostol reformovanej cirkvi. Postavený bol v roku 1794 v klasicistickom slohu s retardujúcimi barokovými prvkami. Ide o jednoloďový priestor s rovným uzáverom, krytý rovným stropom so vstavanou vežou, ktorá je krytá baňou. Klasicistické drevené vonkajšie dvere a drevené vstupné dvere kostola z konca 18. storočia sú zapísané v Ústrednom zozname pamiatkového fondu ako hnutelné národné kultúrne pamiatky.

Pamiatkou ľudovej architektúry je obytný dom č.26 – malý jednopodlažný objekt domu pôdorysného tvaru „L“ s trstinovou strechou, pravdepodobne z 2. polovice 19. storočia. Pri hlavnej ceste pred budovou materskej školy je umiestnená zvonica jednoduchej kovovej konštrukcie zastrešená plechovou ihlanovou strieškou, vo vrchole s kovovým krížom.

V obci sú viaceré skulpturálne pamiatky. V areáli cintorína sa nachádza ústredný kríž cintorína a dobové náhrobné kamene z konca 19. a začiatku 20. storočia, niektoré aj so sochárskou výzdobou. Ďalej sú tu pomníky padlým v 1. a 2. svetovej vojne. Pred budovou obecného úradu sa nachádza vyrezávaný náhrobný stĺp z dreva ako symbol spolupatričnosti, ktorý obec dostala v roku 1992 ako dar od rumunskej obce Réty.

2.1.3 Obyvateľstvo a demografická situácia

Vývoj počtu obyvateľov odzrkadľuje socio-kultúrne, demografické a ekonomické procesy prebiehajúce na úrovni celej spoločnosti, no sčasti je aj odrazom postavenia obce v štruktúre osídlenia a lokálnych zmien.

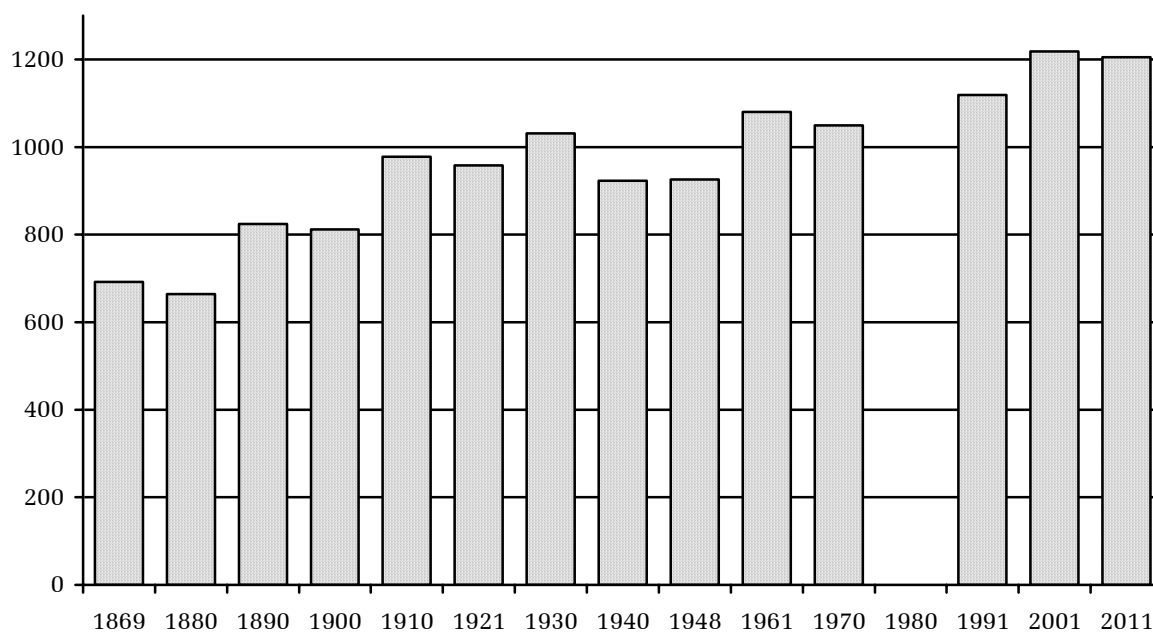
V dlhodobom časovom úseku sa počet obyvateľov obce postupne zvyšuje. Za posledných 130 rokov sa počet obyvateľov takmer zdvojnásobil – od roku 1880, keď mala obec 664 obyvateľov stúpol až na 1277 v roku 2005. Rast však nie je kontinuálny, ale typicky sa v 10 až 20 – ročných intervaloch striedali obdobia výraznejšieho rastu a mierneho poklesu. K najvýznamnejším úbytkom obyvateľstva došlo v priebehu 1. a 2. svetovej vojny. Posledné obdobie poklesu počtu obyvateľov nastalo medzi rokmi 1961–1970 v dôsledku zničenia obce a značnej časti bytového fondu počas povodne v roku 1965.

Od 70. rokov 20. storočia však počet obyvateľov obce sústavne stúpa a tento rast má značnú dynamiku. Hlavným rozvojovým impulzom bola klasifikácia obce Čiližská Radvaň v rámci koncepcie strediskovej sústavy osídlenia ako strediska miestneho významu v 70. rokoch. Preferencia rozvoja strediskových obcí zo strany štátu priniesla obci Čiližská Radvaň migračné zisky z okolitých obcí, ktoré naopak zaznamenávali úbytok počtu obyvateľov. Najväčšie úbytky boli od roku 1970 v obciach Klúčovec, Medveďov a Ňarad, relatívne stabilný ostal počet obyvateľov len v obci Baloň.

Tento trend pretrval aj po zrušení koncepcie strediskovej sústavy až do súčasnosti a ďalej sa až donedávna posilňoval. V 20-ročnom období (1970-1991) stúpol počet obyvateľov o 70, v nasledujúcom 10-ročnom období (1991-2001) už o 99 a za ďalšie len 4- ročné obdobie (2001-2005) až o 59. V roku 2005 počet obyvateľov dosiahol 1277, čo je zrejme historické maximum. Do roku 2011 však znovu klesol na 1205 obyvateľov.

Vývoj počtu obyvateľstva

Rok sčítania obyv.	Počet obyvateľov	Rok sčítania obyv.	Počet obyvateľov
1869	692	1940	923
1880	664	1948	926
1890	824	1961	1080
1900	812	1970	1049
1910	978	1991	1119
1921	958	2001	1218
1930	1031	2011	1205



Prirodzený a mechanický pohyb obyvateľstva

Rok	narodení	zosnulí	prihlásení	odhlásení	bilancia	Počet obyvateľov
2001	8	19	35	12	+12	
2002	9	16	41	20	+14	
2003	17	9	39	21	+26	
2004	11	7	30	15	+19	
2005	13	8	24	47	-18	
2006	15	12	33	27	+9	
2007	10	12	16	25	-11	1245
2008	7	17	26	39	-47	1226
2009	11	4	13	13	+7	1232
2010	8	12	17	22	-9	1223
2011	7	15	15	14	-7	1216
2012	12	19	19	24	-12	1199
2013	8	10	10	20	-12	1202
2014	8	11	11	26	-18	1193

Oproti situácii spred 20 – 30 rokov sa výrazne znížil podiel obyvateľov v predproduktívnom veku. Nárast sa presunul do kategórie obyvateľov v produktívnom a v menšej miere aj v poproduktívnom veku. Práve podiel obyvateľov v produktívnom veku je vysoký – v roku 2011 predstavuje až 74,7%. Znamená to, že humánný potenciál pre ekonomický rozvoj v súčasnosti dosahuje vrchol a neskôr bude treba počítať s jeho

poklesom. V súčasnosti teda nie sú potrebné veľké verejné výdavky pre výchovu mladej generácie, ani pre starostlivosť o ľudí v dôchodkovom veku, naopak finančný kapitál generácie v produktívnom veku je hlavným zdrojom očakávaných investícií do individuálnej bytovej výstavby.

Z hľadiska prognózovania budúceho demografického vývoja má vysokú výpovednú hodnotu index vitality, definovaný ako podiel počtu obyvateľov v predproduktívnom veku k počtu obyvateľov v poproduktívnom veku, násobený číslom 100. Tento ukazovateľ podľa údajov z roku 2011 dosahuje za celú obec hodnotu až 131, pričom oproti údajom z roku 2001, keď dosahoval hodnotu 121, ide o mierne zvýšenie (súčasne sa zvýšil vek odchodu do dôchodku).

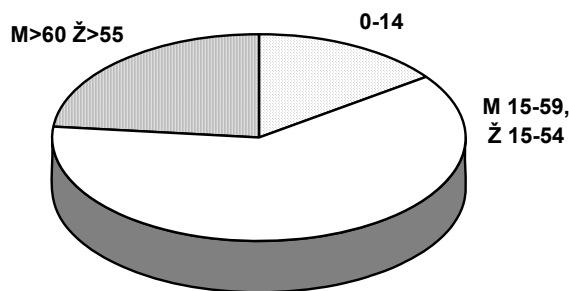
Podľa všeobecnej interpretácie, dlhodobejšiemu výhľadu prirodzeného prírastku počtu obyvateľov zodpovedajú hodnoty vyššie ako 100. Z toho vyplýva, že obec Čiližská Radvaň, ako jedna z mála obcí v okrese, má perspektívu pokračovania rastu populácie prirodzenou menou.

Z hľadiska migračných pohybov obec Čiližská Radvaň dlhodobo vykazovala výrazne pozitívnu migračnú bilanciu, ktorá bola hlavným zdrojom rastu počtu obyvateľov v obci. Podľa posledných údajov sa však ukazuje, že sa definitívne vyčerpal potenciál okolitých obcí spádového územia dodávať obci Čiližská Radvaň migračné prírastky. Pokiaľ do roku 2004 bol každoročne počet prisťahovaných podstatne vyšší ako počet odsťahovaných, od roku 2007 sa tento pomer otočil a odvtedy už obec v žiadnom roku nezaznamenala migračný prírastok. Istý limitovaný potenciál predstavuje už len sťahovanie časti mestského obyvateľstva z Veľkého Medera. Tento jav už niekoľko rokov prebieha, čo dokumentuje skutočnosť, že mesto Veľký Meder zaznamenáva negatívnu migračnú bilanciu. Vývoj počtu obyvateľov však bude primárne závisieť od ekonomickej situácie v regióne, dostatku pracovných príležitostí, ponuky služieb v obci a kvality technickej infraštruktúry.

Skladba obyvateľov podľa vekových skupín

Počet trvalo bývajúcich obyvateľov	1205
z toho muži	594
z toho ženy	611
Počet obyvateľov v predproduktívnom veku (0-14)	173
Počet obyvateľov v produktívnom veku	900
Počet obyvateľov v poproduktívnom veku	132

Zdroj: Sčítanie obyvateľov, domov a bytov 2011.



Składba obyvateľov podľa národnosti

Národnosť	maďarská	slovenská	iná a nezistená
	1128	65	12

Zdroj: Sčítanie obyvateľov, domov a bytov 2011

Obyvateľstvo je z hľadiska národnostnej skladby homogénne. K maďarskej národnosti sa hlási 93,6 % obyvateľov.

Składba obyvateľov podľa vierovyznania

Vierovyznanie	rímskokatolícka cirkev	Reform. kresťanská cirkev	bez vyznania	ostatné a nezistené
	478	442	222	63

Zdroj: Sčítanie obyvateľov, domov a bytov 2011

Z hľadiska štruktúry náboženského vyznania je situácia v obci v porovnaní s inými obcami okresu špecifická. Obyvateľstvo je fragmentované na tri približne rovnako veľké skupiny – obyvateľov hlásiacich sa k rímskokatolíckej cirkvi, reformovanej kresť. cirkvi a obzvlášť významný je podiel obyvateľov bez vyznania alebo s nezisteným vyznaním. V súčasnosti mierne prevažujú obyvatelia hlásiaci sa k rímskokatolíckej cirkvi (39,7% : 36,7%). V roku 1991 bol pomer obrátený (33,8% : 36,2%). Ide o prejav všeobecnej tendencie príklonu obyvateľstva k majoritnému vyznaniu, najmä z radov pôvodne nábožensky nevyprofilovaného obyvateľstva, podiel ktorého za posledných 20 rokov poklesol na 23,6%. V dávnej minulosti bol podiel reformovanej cirkvi ešte vyšší – podľa údajov z roku 1848 bolo v obci 523 reformovaných, 180 katolíkov a 20 židov.

Vzdelanostná úroveň obyvateľov

Dosiahnuté vzdelanie	Podiel (%)
Základné	278
Učňovské (bez maturity)	236
Stredné odborné (bez maturity)	136
Úplné stredné učňovské (s maturitou)	34
Úplné stredné odborné (s maturitou)	148
Úplné stredné všeobecné	53
Vyššie odborné	10

Vysokoškolské 1. stupňa (bakalárske)	20
Vysokoškolské 2. stupňa (magisterské)	71
Vysokoškolské 3. stupňa (doktorandské)	3
Bez vzdelania	62
Nezistené	7

Zdroj: Sčítanie obyvateľov, domov a bytov 2011

Úroveň dosiahnutého vzdelania obyvateľstva je priemerná až podpriemerná. Tento stav je dôsledkom viacerých faktorov – nízkej mobility obyvateľstva, jazykovej bariéry, pretrvávajúceho rurálneho charakteru územia, ako aj obmedzených možností vyšších stupňov štúdia v maďarskom jazyku. Za uplynulých 10 rokov však vzdelanostná úroveň obyvateľstva zaznamenala podstatné zvýšenie.

2.1.4 Trh práce a sociálna situácia

Hospodárske aktivity na území obce poskytujú pracovné miesta len pre časť ekonomicky aktívneho obyvateľstva obce Čiližská Radvaň. Po roku 1990 sa výrazne zmenila štruktúra ekonomickej aktivity obyvateľov. Pomerne vysoký počet pracovných miest poskytovali poľnohospodárske podniky, ktoré v uplynulých 20 rokoch výrazne zredukovali svoje výrobné kapacity a najmä nároky na pracovnú silu.

Rozhodujúca časť ekonomicky aktívnych obyvateľov naďalej nachádza zamestnanie v poľnohospodárstve. Najvýznamnejším zamestnávateľom je poľnohospodársky podnik Medzičilizie, a.s., ktorý v súčasnosti v rámci prevádzok v 8 obciach mikroregiónu vytvára do 200 pracovných miest. Počet pracovných miest v podniku sa postupne znižoval – v roku 1974 mal až 1420 zamestnancov, r. 1993 1021 zam. a v sept. roku 1998 578 zam. Z uvedeného počtu sa v prevádzkach na území obce nachádza takmer polovica pracovných miest. Z ďalších poľnohospodárskych subjektov pôsobiacich v území poskytujú pracovné príležitosti v obci Dan-Slovakia Agrar, s.r.o. vo farme Vrbina, Corn Corp, s.r.o. a Agronet. V poľnohospodárskej výrobe sa prejavuje sezónnosť prác, čo vplýva aj na stálosť pracovných miest.

V sfére drobného podnikania a služieb je asi 60 pracovných miest – väčšinou samostatne zárobkovo činných osôb. Vo verejných službách obce je do 30 pracovných miest (obecný úrad, materská škola, opatrovatelia, kultúrny dom, zdravotné stredisko).

Podľa údajov z posledného sčítania z roku 2011 väčšina obyvateľov pracovala v terciárnom sektore (služby) – 318 obyvateľov, v sekundárnom sektore (priemysel) pracovalo 196 obyvateľov a 85 v primárnom sektore (poľnohospodárstvo).

Za prácou mimo obec odchádzalo 452 obyvateľov, čo z počtu ekonomicky aktívnych v roku 2011 predstavovalo 71%. Cieľovými miestami odchádzky za prácou sú okrem Veľkého Medera, Dunajskej Stredy a Komárna, najmä priemyselné podniky v Győri a iných mestách v Maďarsku.

Okres Dunajská Streda začiatkom 90. rokov patril medzi regióny Slovenska s najvyššou úrovňou nezamestnanosti, zvlášť okolie Veľkého Medera. V posledných rokoch však došlo k miernemu oživeniu hospodárstva v regióne a od roku 2003 má miera nezamestnanosti klesajúcu tendenciu. Tento pokles nastal čiastočne vďaka zvýšenej ponuke na trhu práce v okolitých mestách, ale najmä v dôsledku otvorenia možnosti cezhraničnej pracovnej migrácie. Sčasti je však dôsledkom administratívnych opatrení (sprísnenie podmienok registrácie nezamestnaných). Časť pôvodne evidovaných nezamestnaných má len príležitostné príjmy z brigádnickej činnosti.

Ekonomická aktivita obyvateľov

Počet ekonomicky aktívnych osôb	633
Podiel ekonomicky aktívnych na celku (%)	52,5
- pracujúci (okrem dôchodcov)	511
- pracujúci dôchodcovia	5
- osoby na materskej a rodičovskej dovolenke	34
- nezamestnaní	113
- študenti	85
- dôchodcovia	241

Zdroj: Sčítanie obyvateľov, domov a bytov 2011

Sociálna štruktúra obyvateľov prechádza v poslednom období zmenami. Vysoká miera odchádzky za prácou je príčinou uvoľňovania sociálnych a psychologických väzieb na miesto bydliska, s čím súvisí problém znižujúceho sa záujmu o dianie v obci. Napriek týmto problémom sa konflikty medzi rôznymi sociálnymi skupinami nevyskytujú a nízky je aj výskyt sociálno-patologických javov.

2.1.5 Hospodárska základňa

Hospodárstvo regiónu je založené na poľnohospodárskej výrobe. Dominantným hospodárskym subjektom je spol. Medzičilizie, a.s., ktorá vznikla transformáciou rovnomenného poľnohospodárskeho družstva. V roku 1974 sa zlúčilo päť roľníckych družstiev do spoločného podniku Medzičilizie. Podnik obhospodaruje 4728 ha poľnohospodárskej pôdy v katastroch 8 obcí – Čiližská Radvaň (pôvodná výmera pred osamostatnením samostatne hospodáriacich roľníkov presahovala 5000 ha).

Časť katastrálneho územia v okolí osady Vrbina obhospodaroval podnik VM Agromed, a.s. so sídlom vo Veľkom Mederi (predtým Agrokomplex Čalovo), farmu v súčasnosti prevádzkuje spoločnosť Dan-Slovakia Agrar, a. s. spolu s 3100 ha pôdy a viacerými farmami. V súčasnosti patrí medzi najefektívnejšie poľnohospodárske podniky v SR a realizuje nové investície do rozšírenia výroby.

V rastlinnej výrobe je určujúcim faktorom štruktúry pestovaných plodín kvalita pôdneho fondu a klimatické pásmo. Región patrí do kukuričnej výrobnjej oblasti (v rámci nej do

podoblasti kukuričnej K-1), ktorá je okrem kukurice vhodná na pestovanie všetkých teplomilných plodín. Hlavnou pestovanou plodinou je kukurica, v dôsledku čoraz nižšieho dopytu jej podiel na osevných plochách klesá. Pestovanie kukurice v regióne má tradične vysokú úroveň, pokusne sa pestujú aj šľachtené kultúry a v minulosti sa tu pravidelne organizovali ukázkové dni kukurice s medzinárodnou účasťou.

Ďalej sa pestuje pšenica a jačmeň – obilniny v minulých rokoch tvorili 3/4 osevných plôch. V 50. rokoch 20. storočia sa na zamokrených pôdach pokusne pestovala ryža. Rozvinutá živočíšna výroba vyžaduje dostatok krmných produktov. Z krmovín sa pestuje najmä kukurica na siláž a lucerna, v menšej miere jarné miešanky. Okrem obilnín a krmovín sa ako doplnkové plodiny pestujú technické plodiny, okopaniny, zelenina. Hlavnými technickými plodinami sú olejnice – najmä repka olejná, v menšej miere slnečnica. V obci sa realizuje aj pestovanie zeleniny – časť sa pestuje voľne, zvyšok v skleníkoch vykurovaných termálnou vodou. Značná časť zeleninárskej produkcie pochádza od drobnopodstatiteľov.

Na území obce Čiližská Radvaň sa nachádzajú 2 farmy, z ktorých 1 je na západnom okraji obce s chovom ošípaných a chovom hovädzieho dobytku. Ďalšie živočíšne farmy podniku Medzičilizie sa nachádzajú v Sape, Pataši, Medveďove, Kľúčovci (chov ošípaných a HD) a Baloni (chov nosníc). V osade Vrbina je farma ošípaných (Dan-Slovakia Agrar), v ktorej sa podľa pripravovaného zámeru počíta s rozšírením kapacity zo 14122 ks na 24682 ks.

Evidencia podnikateľských subjektov obce

Názov podnikateľského subjektu / sídlo	Počet zam.	Prírastok / úbytok zamestn.	Tržby v eur (rok 2014)	Rast pridanej hodnoty	Záznam z rokovania	Kontakt
Medzičilizie, a.s., Čiližská Radvaň 329	150-200	–	8 834 525	–	–	–
Dan-Slovakia Agrar, s.r.o. Vrbina	20	–	–	–	–	–
Agropodnik Trnava, a.s. Čiližská Radvaň	20	–	–	–	–	–
Astom V, s.r.o. bioplynová stanica, Čiližská Radvaň	3	–	–	–	–	–
COOP Jednota SD Dunajská Streda	4	–	–	–	–	–
Stein – hostinec, Helena Feketeová, Čiližská Radvaň	2	–	–	–	–	–
Hencz pub, Čiližská Radvaň	4	–	–	–	–	–
Jopi TRADE, s.r.o. – čerp. stanica, Čiližská Radvaň	3	–	–	–	–	–
František Takács, maloobchod, Čiližská Radvaň	2	–	–	–	–	–
Karol Krajčírik – MINI, rozličný tovar, Čiližská Radvaň	2	–	–	–	–	–

Skladovanie poľnohospodárskej produkcie (skladovanie a sušenie obilnín) zabezpečuje firma Corn Corp a Agronet vo veľkokapacitných silách, situovaných na okraji obce.

Priemyselná výroba v obci nie je zastúpená. Niekoľko podnikateľov poskytuje remeselné výrobné služby malého rozsahu, najmä rôzne stavebné profesie, autoopravárske práce.

2.1.6 Občianska vybavenosť

V obci sú zastúpené všetky základné zariadenia sociálnej vybavenosti v oblasti školstva (základná škola, materská škola), zdravotníctva (zdravotné stredisko), verejnej správy (obecný a matričný úrad), športu a špeciálnej nekomerčnej občianskej vybavenosti (kostol, farský úrad, cintorín s domom smútku, požiarna zbrojnica, kultúrny dom, pošta).

Z hľadiska priestorovej lokalizácie sú sústredené v novom vybavenostnom centre, budovanom v 70. a 80. rokoch 20. storočia medzi obcami Čiližská Radvaň a Baloň. Zariadenia občianskej vybavenosti slúžia obyvateľom oboch obcí, ako aj obyvateľom ďalších obcí spádového územia.

Školstvo

Základná škola s vyučovacím jazykom maďarským pre 1.--9. ročník je umiestnená v samostatnom areáli medzi obcami Baloň a Čiližská Radvaň, jeho súčasťou je športový areál s atletickou dráhou, futbalovým ihriskom, telocvičňa, školská jedáleň, školský klub. Škola je vybavená špecializovanými jazykovými učebňami, učebňami pre výpočtovú techniku. Objekty ZŠ boli vybudované v roku 1960 a nedávno komplexne rekonštruované. II. stupeň navštevujú aj žiaci z obcí Kľúčovec, Nárád, Pataš, Medveďov, Sap a Ižop (m.č. mesta Veľký Meder). Žiaci sa zapájajú do záujmovej činnosti, ktorú ZŠ zabezpečuje v spolupráci so ZUŠ vo Veľkom Mederi.

Materská škola s vyučovacím jazykom maďarským je situovaná v strede obce, v samostatnom objekte. V areáli materskej školy je detské ihrisko.

Zariadenia pre zdravotníctvo a šport

Zdravotnú starostlivosť pre obyvateľov obce, ako aj ďalších obcí spádového územia, poskytuje zdravotné stredisko so 5 ambulanciami (praktický lekár, detský lekár, stomatológ, gynekológ). V objekte je tiež lekárňa. Ostatné odborné a špecializované ambulancie sú vo Veľkom Mederi a v Dunajskej Strede, kde je nemocnica s celookresnou pôsobnosťou.

Športový areál s futbalovým ihriskom je situovaný v severnej časti obce. Má kapacitu 1000 divákov. V areáli sa nachádzajú aj šatne a sociálne zariadenia. V susedstve športového areálu bolo v roku 2006 vybudované prírodné javisko s kapacitou 300 divákov.

Maloobchod a služby

Maloobchodné zariadenia sú zastúpené viacerými menšími predajňami potravinárskeho tovaru, širokosortimentnou predajňou potravín COOP Jednota, ďalej sú tu predajne textilu a obuvi, predajňa rozličného tovaru. V obci je čerpacia stanica pohonných hmôt.

Prevádzky služieb sú zastúpené službami pre obyvateľstvo a viacerými remeselníckymi a opravárskymi prevádzkami, ktoré sú uvedené v nasledujúcej kapitole.

V obci je viacero poskytovateľov pohostinských a stravovacích služieb rôzneho druhu a štandardu – hostinec Stein (kapacita 100 miest), reštaurácia Hencz-Pub (kapacita 55 miest+letná terasa).

Spektrum a počet prevádzok obchodu služieb je vzhľadom k počtu obyvateľov primerané, niektoré žiadané služby však chýbajú. Veľkokapacitné prevádzky maloobchodu sú vo Veľkom Mederí a v Dunajskej Strede, obyvatelia obce cestujú za nákupmi aj do Gyóru.

Šport a rekreácia

Na území obce Čiližská Radvaň sú v súčasnosti len rekreačno-športové zariadenia lokálneho významu – športový areál s futbalovým ihriskom a novovybudované prírodné javisko. Jazero na okraji obce bolo upravené pre potreby športového rybolovu.

Obec má však dobré predpoklady pre rozvoj aktivít v oblasti rekreácie a cestovného ruchu. Sú tu 2 vrty s termálnou vodou – 61,7°C, z toho 1 využíva poľnohospodársky podnik.

2.1.7 Kultúra, spoločenské aktivity a neziskový sektor

V priebehu roka sa v obci uskutočňujú viaceré kultúrno-spoločenské podujatia, ktoré organizuje obecný úrad prostredníctvom osvetovej pracovníčky. Najvýznamnejším podujatím, ktoré oslovuje všetky cieľové skupiny obyvateľov, je Deň obce. Podujatie s vystúpením hudobných skupín rôznych žánrov a ďalších účinkujúcich, športovými súťažami, ekumenickou omšou a spomienkovými akciami sa uskutočňuje pravidelne v auguste a zúčastňujú sa ho aj partneri z družobných obcí.

Ďalej sa uskutočňujú podujatia s kultúrnym programom k tradičným sviatkom – ku dňu detí, dňu dôchodcov a v súvislosti s veľkonočnými sviatkami, vianočnými sviatkami a adventom (slávnostný vianočný koncert). Ďalej sa pravidelne konajú deň maďarskej poézie (1 ročník), deň detí, deň dôchodcov a oslavy výročia udalostí r. 1848. V roku 2015 sa uskutočnila spomienka na 50. výročie povodne z roku 1965.

Viaceré podujatia sa pripravujú v spolupráci so základnou školou. Pre tieto podujatia sa využíva kultúrny dom s kapacitou veľkej sály pre 200 sediacich divákov. Súčasťou objektu je stravovacie zariadenie a obecná knižnica. Sú tu tiež klubové priestory pre dôchodcov a mamičky s deťmi, ako aj fitnesscentrum a možnosť prístupu na internet. Vybudovaním prírodného javiska pre verejné vystúpenia v roku 2006 na voľnom priestranstve sa ďalej rozšírili možnosti pre poriadanie kultúrno-spoločenských podujatí.

Organizujú sa výlety pre obyvateľov, dôchodcov, poznávacie zájazdy do zahraničia. Má nadviazanú družobnú spoluprácu s rumunskou obcou Réty a maďarskou obcou Kisbajcs.

Tradiície ľudovej kultúry udržiava spevácka skupina. Pre deti a mladých ponúkajú možnosť aktívneho využitia voľného času tanečné skupiny. Iné tradície a tradičné remeslá, s výnimkou košíkárstva a rezbárstva, sa v obci nezachovali.

V obci pôsobí viacero organizácií a spolkov – poľovnícky zväz, klub dôchodcov, miestna organizácia Csemadoku, ktoré sa zapájajú do spoločenského diania. V roku 2006 bolo založené rybárske združenie, ktoré má v prenájme miestne rybníky a usporadúva tu rybárske preteky.

Evidencia mimovládnych organizácií obce

Názov subjektu / sídlo / predmet činnosti	Právna forma	IČO	Cieľová skupina	Počet členov	Kontakt
Csemadok	OZ	–	kultúra	60	–
Červený kríž	OZ	–	zdravie	60	–
Čiližské rybárske združenie	OZ	–	šport	30	–
Poľovnícky zväz	OZ	–	šport	40	–
Klub dôchodcov	–	–	kultúra	100	–

2.1.8 Bývanie a bytový fond

Obec Čiližská Radvaň v štruktúre osídlenia plní primárne obytnú funkciu. Obytné budovy tvoria väčšinu stavebného fondu. Bytový fond sa sústreďuje prevažne v tradičných rodinných domoch, ale zastúpené sú aj bytové domy, v ktorých je spolu 20 bytov. Bytové domy nevytvárajú súvislú sídliskovú zástavbu a nachádzajú sa najmä v osade Vrbina.

Vekové zloženie zástavby je priaznivé. Väčšina poškodených objektov bola po povodni v roku 1965 znovupostavená.

Priemerný počet obyvateľov na 1 byt je 3,23, čo mierne preyšuje priemer za SR aj za okres Dunajská Streda. Na základe kritérií výmery, počtu miestností, vybavenia ústredným kúrením a kúpeľnou možno štandard bytov hodnotiť ako relatívne vysoký, v porovnaní s inými obcami vidieckeho typu. Štandard bytov a úroveň bývania v žiadnom z ukazovateľov výraznejšie nezaostáva za priemerom okresu Dunajská Streda.

Podiel neobývaných bytov predstavuje len 6,5% z celkového počtu bytov. Ide o mimoriadne nízky podiel, ktorý svedčí o značnom dopyte po bytoch v obci. Vzhľadom k obmedzenej investičnej vitalite domácností sa nerealizovala rozsiahlejšia výstavba a v rokoch 2001 – 2011 bolo v obci postavených len 14 domov a v predchádzajúcej dekáde len 24 domov. Dopyt po bývaní v obci sa realizoval intenzifikáciou využitia existujúceho bytového fondu (rekonštrukciou objektov) a zvýšením podielu spoločne bývajúcich domácností.

Z uvedenej analýzy vyplýva, že možnosti ďalšej intenzifikácie využitia existujúceho bytového fondu sú vyčerpané a ďalší nárast počtu obyvateľov obce je reálny len v prípade realizácie výstavby nových bytov.

Počet domov a bytov

domy spolu	345
trvale obývané domy	322
z toho rodinné domy	305
z toho bytové domy	12
neobývané domy	23
byty spolu	398
trvale obývané byty spolu	372
z toho v rodinných domoch	293
z toho v bytových domoch	56
neobývané byty spolu	26

Zdroj: Sčítanie obyvateľov, domov a bytov 2011

2.1.9 Dopravná a technická infraštruktúra

Doprava

Obec Čiližská Radvaň má výhodnú polohu voči dopravným koridorom regionálneho a nadregionálneho významu. Okrajom zastavaného územia prechádza cesta I. triedy č. I/13 Veľký Meder–Medveďov–štátna hranica s Maďarskom. Cesta je súčasťou medzinárodnej cestnej siete pod E575, ktorá spája Bratislavu, Dunajskú Strelu s mestom Győr cez hraničný priechod Medveďov–Vámoszabadi, vzdialený 6 km od obce. Je hlavnou tepnou tranzitnej dopravy, vrátane nákladnej dopravy.

Pokračovaním cesty I. triedy je cesta II. triedy č. II/561 Veľký Meder–Galanta, ktorá obec spája s ďalšími významnými centrami – Galantou, Šaľou, Trnavou a Nitrou. Spojenie s okolitými obcami zabezpečujú cesty III. triedy – cesta č. III/063041 Čiližská Radvaň–Baloň–Sap a cesta č. III/063028 Pataš–Čiližská Radvaň–Kľúčovec. Uvedené cesty III. triedy prechádzajú zastavaným územím obce Čiližská Radvaň. Intenzita dopravy je na týchto cestách nižšia ako na ceste I. triedy, napriek tomu má značné negatívne vplyvy hlavne nákladná doprava, na ktorú cesty nie sú dimenzované. Z tohto dôvodu návrh územného plánu rieši severný obchvat obce – preložku cesty č. III/063028 mimo zastavané územie obce.

Miestne komunikácie vytvárajú vzájomne prepojenú sieť ulíc, prístupnú všetkým častiam zastavby. Nárokom na dopravnú obsluhu zastavaného územia vyhovujú, niektoré miestne komunikácie však majú nevyhovujúce technické parametre – narušený povrchový kryt alebo nevhodné šírkové usporiadanie. Miestnou, resp. účelovou komunikáciou je s obcou

spojená aj osada Vrbina, vzdialená 1 km od zastavaného územia obce Čiližská Radvaň. Železnica územím neprechádza, najbližšia železničná stanica je vo Veľkom Mederi (10 km), na trati č. 131 Bratislava – Komárno. V obci je na ceste I/13 čerpacia stanica pohonných hmôt – REAL-N.

Verejnú dopravu zabezpečujú viaceré prímestské autobusové linky SAD Dunajská Streda. Priame spojenie je s Veľkým Mederom, Dunajskou Stredou a okolitými obcami. Počet spojov je vyhovujúci pre dopravnú obsluhu. Mesto Veľký Meder prevádzkuje linku Veľký Meder – Győr. V obci sa nachádza spolu 8 obojsmerných zastávok.

Pešie trasy sú vybudované pozdĺž priefahov ciest III. triedy zastavaným územím. Pozdĺž cesty č. III/063028, v úseku od kostola po križovatku s cestou č. III/063041 je jednostranný chodník, v úseku od križovatky po verejnú studňu je obojstranný chodník a ďalej opätovne len jednostranný chodník. Pozdĺž cesty č. III/063041 je vybudovaný jednostranný chodník. Pozdĺž miestnych komunikácií, vzhľadom k nízkej intenzite dopravy, chodníky nie sú potrebné.

Pre cyklistickú dopravu nie sú vyhradené samostatné cyklistické pásy, napriek tomu, že bicykel je využívaným dopravným prostriedkom a v okolí sú tiež vhodné podmienky pre rozvoj cykloturistiky. Cyklisti využívajú hlavný dopravný priestor ciest a komunikácií. značná intenzita pohybu cyklistov i chodcov je na ceste III/063028 v smere od osady Vrbina. V blízkosti prechádza Medzinárodná podunajská cyklotrasa, vedená po hrádzi Vodného diela Gabčíkovo a dunajskej hrádzi.

Technická infraštruktúra

Obec je zásobovaná pitnou vodou z verejného vodovodu, ktorý je správe ZVS a.s., OZ Dunajská Streda. Okrem obce Čiližská Radvaň slúži na zásobovanie obce Baloň. Na vodovod je napojených takmer 100% obyvateľov, vrátane osady Vrbina.

Splašková kanalizácia v obci nie je vybudovaná. V súčasnosti sú splaškové vody akumulované v izolovaných žumpách a likvidované vlastníkami jednotlivých nehnuteľností. Vlastnú ČOV má len základná škola, technologické vybavenie prevádzkované od r. 1960 je však už zastarané. V rámci komplexného projektu odvedenia a čistenia odpadových vôd v regióne Veľký Meder sa pripravuje výstavba kanalizácie s napojením na ústrednú čistiareň odpadových vôd v Sape.

Zásobovanie elektrickou energiou je riešené vzdušnými vedeniami vysokého napätia 22 kV, odbočujúcimi z kmeňového vedenia č. 229. Na území obce je 11 transformačných staníc. Súčasná potreba zásobovania sú dostatočne pokryté, pri ďalšom rozširovaní výstavby a zvyšovaní spotreby však bude nutné prebudovanie systému podľa návrhu územného plánu.

Obec bola plynofikovaná v rokoch 1994–1997. V uvedenom období sa realizovala aj plynofikácia ďalších obcí regiónu. Celé zastavané územie obce, vrátane osady Vrbina, je zásobované zemným plynom z miestnych strednotlakových plynovodov. Obec je na vysokotlakovú distribučnú plynovú sieť napojená prípojkou vedenou zo zdrojového vysokotlakového plynovodu DN 300, PN 4 MPa Bratislava – Komárno. V súčasnosti je

väčšina domácností je plynofikovaných. Viac ako 85% domácností a 100% občianskej vybavenosti využíva ako zdroj tepla pre účely vykurovania, varenia a prípravu teplej úžitkovej vody zemný plyn. Ostatní spotrebitelia využívajú ako zdroj tepla pevné palivo a elektrickú energiu.

Obec je pokrytá telekomunikačnou sieťou, nachádza sa tu automatická telefónna ústredňa, z ktorej sú okrem Čiližskej Radvane napojené aj obce Baloň, Medveďov, Kľúčovec, Sap. Pokrytie mobilným signálom zabezpečujú vysielacie mobilných operátorov vo Veľkom Mederi aj v samotnej obci (Orange). Pripojenie na internet poskytuje okrem telekomunikačných operátorov aj lokálny provider MadNet, a.s. prostredníctvom mikrovlnného vysielacza.

Úroveň technickej infraštruktúry možno v porovnaní s okolitými obcami hodnotiť ako nadpriemernú. Z hľadiska kvality bývania a podmienok pre podnikanie je však značným limitom rozvoja chýbajúca kanalizácia, po jej vybudovaní sa vyhliadky obce pre ďalší rozvoj výrazne zlepšia.

2.1.10 Prírodné podmienky a životné prostredie

Prírodné podmienky

Podľa geomorfologického členenia patrí riešené územie do Podunajskej nížiny, celku Podunajská rovina, časť Čiližská mokraď. Členitosť reliéfu je minimálna – reliéf je rovinný, s minimálnym kolísaním nadmorskej výšky od 110-113 m.n.m.

Podložie tvoria mohutné štrkové náplavy Dunaja, na ktorých sa vytvorila kultúrna vrstva. Fluviálne sedimenty dosahujú v centre depresie pri Gabčíkove hrúbku cca 160 m, v riešenom území sa ich mocnosť odhaduje na 40-60 m. Pôdny kryt tvoria prevažne černoze a lužné pôdy, ktoré sú mimoriadne úrodné. Ďalej sa tu vyskytujú nívne pôdy, depresie a miesta s vysokou hladinou podzemných vôd vyplňajú rašelinové pôdy, prípadne čiernice glejové.

Riešené územie patrí do teplej klimatickej oblasti, okrskok T1 teplý, veľmi suchý s miernou zimou. Priemerná ročná teplota vzduchu je 10°C. Priemerný počet letných dní (maximum nad 25°C) je 69, zimných dní (minimum pod 0°C) je 100. Priemerná teplota za vegetačné obdobie je 16° – 17°, priemerné ročné trvanie slnečného svitu je viac ako 2200 hodín.

Priemerné ročné úhrny zrážok sa pohybujú od 500 do 550 mm, najvyššie denné úhrny sú 60-75 mm. V dlhodobom priemere sa atmosférické zrážky vyskytujú 130 dní v roku. Snehové zrážky sú veľmi premenlivé a málo stabilné. Dĺžka trvania snehovej pokrývky je asi 40 dní, maximálna výška snehovej pokrývky dosahuje 50-60, v priemere je však iba 9 cm.

Veterné pomery súvisia s orografickými podmienkami, ktoré sú príčinou pomerne veľkej veternosti. Prevládajúci smer vetra je zo severozápadu a západu.

Riešené územie hydrologicky náleží do povodia Dunaja. Dunaj riešeným územím nepreteká, tok je od hranice k.ú. vzdialený asi 7 km južným smerom. Územím preteká viacero vodných tokov. Ide zväčša o umelo vybudované odvodňovacie, dreňujúce širšie územia a súčasne slúžia ako zavlažovacie kanály a majú aj protipovodňovú funkciu (odčerpávanie povodňových a spodných vôd). Kanály sa vybuďovali v 40. až 60. rokoch 20. storočia s cieľom zúrodnenia územia v pôvodne bažinatom kraji. Sieť vodných tokov tvoria tieto hlavné kanály:

- Chotárny kanál - severozápadne od riešeného územia
- kanál Milinovice – Vrbina (kanál Báč) – tvorí spojnicu medzi Chotárnym kanálom a Čobanským kanálom (kanál Ňárad-Vrbina), preteká zastavaným územím obce na rozhraní obcí Čiližská Radvaň a Baloň
- kanál Medveďov – Vrbina
- kanál Vrbina – Holiare – prepojovací kanál vybudovaný až v 60. rokoch 20. stor.

Ďalej sa v území nachádzajú menšie kanály s nižším prietokom: Hanský kanál – prepája Chotárny kanál a kanál Vrbina-Holiare, Červený kanál – preteká osadou Vrbina, Člnkový kanál. Kanály tvoria viacsmerovú, vzájomne prepojenú sieť vodných tokov. Sú napájané vnútornými vodami a priesakmi podzemnej vody. Prirodzené vodné toky reprezentuje len Čiližský potok. Ide o relikt prirodzeného nízinného vodného toku. Súvislú vodnú hladinu má po križovanie s Chotárnym kanálom, zvyšná časť toku tvorí vyschnuté nezavodnené koryto. V území sa ďalej vyskytujú menšie otvorené vodné plochy (v rámci zastavaného územia obce Čiližská Radvaň), v širšom okolí sú aj vodné plochy, ktoré vznikli vyťažením štrkopieskov (odkrytím hladiny podzemnej vody).

Žitný ostrov je charakterizovaný bohatstvom kvalitných podzemných vôd, ktoré sa v dunajských usadeninách neustále obnovujú, ich objem sa odhaduje až na 10 miliárd m³. Vody Žitného ostrova slúžia na zásobovanie obyvateľstva celého západného Slovenska pitnou vodou. Z tohto dôvodu bolo územie Žitného ostrova v roku 1978 vyhlásené za Chránenú vodohospodársku oblasť. Východnú hranicu CHVO tvorí Chotárny kanál pretekajúci západne od riešeného územia. V území je hladina podzemnej vody blízko pod povrchom – 1 až 2 m, na niektorých miestach sa dostáva na povrch. Vysoká hladina podzemnej vody vytvára predpoklad na dopĺňanie pôdnej vlahy z podzemnej vody a tým aj vysokú úrodnosť vo vlahovo deficitnom území, keďže tu nie sú vybudované závlahové systémy.

Vo väčších hĺbkach sa nachádzajú geotermálne vody. Na území okresu Dunajská Streda sa nachádza osem geotermálnych vrto, z toho v obci Čiližská Radvaň sa nachádzajú dva vrty s termálnou vodou s teplotou až 61,7°. Termálna voda sa využíva v poľnohospodárstve na vykurovanie skleníkov a fóliovníkov.

V dôsledku silného antropického tlaku na ekosystémy sa tu nezachovali žiadne pôvodné biotopy. Málo pozmenené pôvodné biotopy sa nachádzajú len pozdĺž Čiližského potoka. Podstatne väčšiu plochu zaberajú človekom silne pozmenené a činnosťou človeka podmienené rastlinné spoločenstvá – hlavne vegetácia poľnohospodárskych monokultúr, ktoré zaberajú 90% riešeného územia. Líniová drevinová vegetácia sa vyskytuje ako

sprievodná zeleň stromoradií a alejí pozdĺž poľných ciest, medzí a kanálov, prípadne ako brehová vegetácia. Na miestach terénnych depresí, ktoré nie sú využívané ako orná pôda, sa zachovala vlhkomilná vegetácia slatinísk a močiarov. Ide o porasty trstiny a pálok, ktoré sa nachádzajú pri Hanskom kanáli (bývalé ryžové polia), na ľavom brehu kanála Báč, ako aj na území okolitých obcí (pri Medveďove, Klúčovci a okolo jazera Lyon).

V rámci katastrálneho územia obce sa nenachádza žiadne maloplošné ani veľkoplošné územie ochrany prírody ani navrhované vtáčie územie a územie európskeho významu súvislej sústavy chránených území Natura 2000. Územia ochrany prírody sú však v bezprostrednej blízkosti riešeného územia. V katastrálnom území obce Pataš a obcí Boheľov, Gabčíkovo, Padáň, Vrakúň sa nachádza chránené územie európskeho významu Čiližské močiare. Chránené územie zahŕňa tok Čiližského potoka až po jeho križovanie s Chotárnym kanálom. Najvýznamnejším chráneným druhom živočícha, ktorý sa vyskytoval v mokradiach v okolí Čiližského potoka a Čičovských rybníkov, je hraboš severský (*Microtus oeconomus*). V blízkosti riešeného územia sa nachádza aj Chránená krajinná oblasť Dunajské luhy s výmerou 12 284 ha, vyhlásená v r. 1998 (hranica CHKO je od hranice k.ú. Čiližská Radvaň vzdialená asi 5 km).

Stav životného prostredia a environmentálne problémy

Riešené územie nepatrí medzi oblasti, ktoré by boli hľadiska čistoty ovzdušia nadmerne zaťažené znečistením. Územie je dobre prevetrávané, v dôsledku čoho dochádza k pomerne rýchlemu a účinnému rozptylu znečisťujúcich látok.

Súčasný stav znečistenia ovzdušia v katastrálnom území obce je podmienený diaľkovým prenosom plyných exhalátov a prachových častí zo vzdialenejších zdrojov, ako aj existenciou zdrojov znečisťovania ovzdušia nachádzajúcich sa priamo v katastrálnom území Čiližská Radvaň a v jeho okolí. Znečistenie ďalej spôsobujú exhaláty z vykurovania domov najmä v zimnom období a z automobilovej dopravy.

Miestne zdroje znečisťovania nie sú veľké, ale kumuláciou emisií vytvárajú predpoklad znečisťovania ovzdušia najmä v zimnom období. Hodnoty znečisťovania ovzdušia z lokálnych kúrenísk neprekračujú normy prípustných koncentrácií plyných alebo pevných exhalátov v ovzduší, ale treba ich brať do úvahy ako problém, ktorý bude potrebné postupne riešiť.

Existujúce miestne zdroje znečisťovania ovzdušia súvisia s poľnohospodárskou výrobou a zaťažením obytného územia organoleptickými zápachmi (Agronet, Corn Corp, s.r.o., Dan Agrar Slov, s.r.o., Medzičilizie, a.s.). Hygienické ochranné pásma živočíšnej farmy v osade Vrbina nezasahujú do zastavaného územia sídla.

Lokálnym líniovým zdrojom znečistenia ovzdušia je automobilová doprava, najmä na ceste I. triedy č. I/13 Veľký Meder – Medveďov. Doprava na ceste je zdrojom hluku, ovplyvňujúcim aj obytnú zástavbu.

Znečistenie povrchových vôd nebolo zisťované. V riešenom území nie sú do povrchových vôd (kanálov) vypúšťané žiadne odpadové vody. Dlhodobým plošným znečisťovateľom podzemnej vody v riešenom území je poľnohospodárstvo. Faktorom podporujúcim vznik

znečistenia je vysoká priepustnosť pôd a štrko-piesčitého substrátu, ako aj malá hĺbka podzemnej vody pod terénom. Zmeny kvality podzemnej vody sa výrazne prejavujú aj v povrchových vodách a naopak. Aj po znížení objemov aplikovaných hnojív, ochranných a iných látok v poľnohospodárstve naďalej pretrváva veľkoplošné znečistenie, ktoré sa prejavuje lokálne nadlimitným obsahom niektorých ukazovateľov alebo celoplošne trvalo zvýšenými hodnotami koncentrácií chemických prvkov (dusičnany, dusitany). K znečisteniu podzemných vôd prispieva tiež chýbajúca kanalizácia (priesaky z netesných žúmp).

Vyprodukované odpady z obce sa zneškodňujú na riadenej skládke odpadu v Dolnom Bare. V obci je zavedený separovaný zber odpadu, ktorý sa zameriava najmä na zber papiera, plastov, PET fliaš, skla, elektronický odpad a stavebný odpad. V roku 2007 bol uvedený do prevádzky regionálny ekodvor a kompostáreň. Ekodvor je otvorený denne a je vybavený modernými zariadeniami (drvička odpadu). Po zavedení separovaného odpadu a kompostárne sa výrazne znížil objem nerecyklovaného odpadu odvážaného na skládku.

Najväčšími pôvodcami biologicky rozložiteľných odpadov sú Medzičilizie, a.s., Agronet, s. r.o. a Dan Agrar Slov, s.r.o. Riešené územie je špecifické tým, že je v celom rozsahu hodnotené ako nevhodné pre skládkovanie odpadov.

Riešené územie je trvalo vystavené intenzívnym tlakom, ktoré sú dôsledkom hospodárskych aktivít. Výsledkom je jeho relatívne nízka ekologická stabilita, aj keď v porovnaní so západnou a centrálnou časťou Žitného ostrova je situácia priaznivejšia. Nosným prvkom ekologickej stability územia sú vodné toky – Čiližský potok (v danom úseku plní funkciu nadregionálneho biokoridoru), Chotárny kanál, Čobanský kanál (biokoridory nadregionálneho významu). Tieto prvky je potrebné doplniť o prvky územného systému ekologickej stability miestneho významu (v zmysle návrhu územného plánu obce).

2.1.11 Štruktúra samosprávy a hospodárenie obce

Hospodárenie a rozpočtová situácia obce

Realizáciou koncepcie fiškálnej decentralizácie samospráv sa od roku 2005 výrazne zmenilo financovanie obcí. Reforma priniesla prechod od poskytovania dotácií samospráve zo štátneho rozpočtu k financovaniu kompetencií prostredníctvom daňových príjmov. Nový systém financovania prináša väčšiu voľnosť pri nakladaní s financiami v obecnom rozpočte, no súčasne kladie väčšie nároky na finančné riadenie obce. Pôvodný systém rozdeľovania prostriedkov podľa počtu obyvateľov ako jediného kritéria nahradil systém 4 kritérií pre určenie podielu obce na výnose dane z príjmov (počet obyvateľov s trvalým pobytom v obci, upravený veľkostným koeficientom, počet detí, ktoré v obci chodia do štátnych predškolských a školských zariadení, počet obyvateľov v dôchodkovom veku). Ďalšie zmeny sa týkajú miestnych daní a poplatkov. Obce ďalej získali väčšie právomoci pri určovaní sadzieb dane z nehnuteľností.

Obec hospodári s vyrovnaným, resp. mierne prebytkovým rozpočtom. V štruktúre príjmov prevládajú cudzie zdroje (transfery zo štátneho rozpočtu) nad vlastnými zdrojmi (miestne dane a poplatky). Značná časť výdavkov smeruje na zabezpečenie bežnej prevádzky obce, obecného úradu a materskej školy, predovšetkým na pokrytie mzdových nárokov a nákladov na energie.

Z uvedenej analýzy vyplýva, že obecný rozpočet poskytuje určitý priestor pre financovanie rozvojových zámerov. Je však potrebné uchádzať sa aj o získanie externých zdrojov – súkromných investícií, grantov a príspevkov z podporných programov.

Obec má vo vlastníctve viaceré nehnuteľnosti – budovy a pozemky verejných budov a areálov, plochy verejných priestranstiev – pridružených priestorov komunikácií.

Štruktúra a činnosť miestnej samosprávy

Obecné zastupiteľstvo má 9 členov. Schôdza sa konajú spravidla 1x za 2 - 3 mesiace. Ustanovená je funkcia zástupcu starostu a hlavného kontrolóra.

Komunikácia s obyvateľmi prebieha zväčša prostredníctvom neformálnych stretnutí. Obec prevádzkuje vysielanie obecného rozhlasu. Má zriadenú internetovú stránku www.csilizradvany.sk, kde sú zverejnené základné informácie o obci a jej histórii. Obec v roku 2003 vydala publikáciu o histórii obce a príležitostné informačné materiály. Vydávala tiež občasník Radványhírmondó.

2.1.12 Analýza pripravovaných projektov

V súčasnosti sú projektovo a technicky pripravené viaceré investičné projekty, ktoré uvádzame v nasledujúcom tabuľkovom prehľade.

Analýza stavu projektovej pripravenosti investícií

Názov investície	Oblasť	Rok začatia	Tech. priprav.	Rok ukonč.	Náklady v EUR	Zdroje financ.
Vybudovanie splaškovej kanalizácie	A		PD		600 000	fondy EÚ
Rekonštrukcia kultúrneho domu	A		PD		200 000	fondy EÚ
Rekonštrukcia zdravotného strediska	A		PD		200 000	fondy EÚ
Rekonštrukcia budovy športového ihriska	A		PD		50 000	obec
Vykurovanie termálnou vodou	B		PD		365 000	fondy EÚ
Výstavba verejného trhoviska	B		PD		5000	obec

2.1.13 Analýza silných stránok a slabých stránok územia

Hlavné vnútorné faktory rozvoja predstavujú silné stránky a slabé stránky, vyplývajúce z daností územia, vybudovanej lokálnej infraštruktúry. V nasledujúcom prehľade sú tieto faktory zoradené podľa ich vplyvu (vzostupne).

Silné stránky

- komplexne vybudovaná základná občianska vybavenosť, využívaná aj obyvateľmi okolitých obcí
- zachovaný vidiecky charakter obce
- fungujúce poľnohospodárske podniky v obci
- vybudovaná technická infraštruktúra, s výnimkou kanalizácie
- nízka miera priemyselného znečistenia životného prostredia
- nadpriemerná reprodukčná vitalita a nízky priemerný vek obyvateľov
- vysoká miera spolupatričnosti miestneho obyvateľstva a minimálny výskyt sociálno-patologických javov
- fungujúci separovaný zber a recyklácia biologického odpadu
- relatívne nízky podiel nezamestnaných z celkového počtu ekonomicky aktívnych obyvateľov

- dobrý stavebno-technický stav bytového fondu, minimálny podiel neobývaných bytov
- malebná krajina so špecifickými krajinnými atraktivitami – kanály
- prírodné podmienky vhodné pre poľnohospodárstvo

Slabé stránky

- chýbajúca kanalizácia
- zlý stav miestnych komunikácií
- absencia chodníkov pozdĺž hlavných komunikácií
- nízka miera diverzifikácie hospodárskej základne obce, jednostranná orientácia na poľnohospodársku výrobu
- nie je vybudovaná infraštruktúra pre cestovný ruch
- nízka ekologická stabilita územia
- nevyhovujúci stav niektorých budov vo vlastníctve obce

2.2 Analýza vonkajšieho prostredia

2.2.1 Analýza regionálnych vzťahov a väzieb

Juhovýchodná časť okresu Dunajská Streda sa nachádza v území ťažiska osídlenia miestneho významu s potenciálnymi až rozvinutými aglomeračnými väzbami, ktoré sa prejavujú najmä na osiach spájajúcich okresné centrum – mesto Dunajská Streda s Veľkým Mederom a Gabčíkovom. V tejto časti okresu už slabnú aglomeračné väzby hlavného mesta (prejavujú sa najďalej po Dunajskú Stredu). Potenciálne sa tu však v budúcnosti zrejme rozvinú aglomeračné väzby na mesto Győr, ktoré je najvýznamnejším hospodárskym a kultúrnym centrom západného Maďarska a jeho vzdialenosť od štátnej hranice je len 7 km, od obce Čiližská Radvaň asi 15 km po hranicu aglomerácie (pričlenené obce Győrbácsa, Kisbácsa). Okolie mesta Győr sa v poslednom období veľmi dynamicky rozvíja a patrí k hospodársky najvyspelejšim častiam Maďarska, najmä vďaka strategickej polohe na významnom multimodálnom dopravnom koridore, spájajúcej Budapešť a Viedeň. Podľa hodnotenia 471 európskych regiónov, ktoré uskutočnil v roku 1993 Inštitút Empirica-Delasasse, je trojuholník miest Viedeň–Bratislava–Győr regiónom s najlepšimi rozvojovými perspektívami v celej Európe.

Novým impulzom pre formovanie priestorových väzieb bol spoločný vstup Slovenska a Maďarska do EÚ, čím sa odstránil bariérový efekt štátnej hranice a umožnil sa voľný pohyb osôb. V nových geopolitických podmienkach rozvoj územia čoraz významnejšou mierou ovplyvňuje región prihraničného mesta Győr, kde je zamestnaná časť pracovnej sily obce.

Južná časť okresu, ako aj samotná obec Čiližská Radvaň, je s mestom Győr priamo spojená prostredníctvom komunikačno-sídelsej rozvojovej osi, reprezentovanej európskym koridorom E575, a hraničného priechodu v Medveďove. Toto spojenie umožňuje rozvinutie pozitívnych aglomeračných efektov, nielen v podobe jednostrannej dochádzky za prácou, zábavou a nákupmi, ale najmä potenciál umiestňovania nových výrobných aktivít sekundárneho a terciárneho sektora, rozvoj služieb a predovšetkým cestovného ruchu.

Žitný ostrov je typickou poľnohospodárskou oblasťou s vynikajúcimi pôdno-klimatickými podmienkami pre poľnohospodársku výrobu. V štruktúre hospodárstva okresu si poľnohospodárska výroba zachovala dominanciu aj v 2. pol. 20. storočia, v období socialistickej industrializácie. V tomto čase v okrese vznikli len menšie podniky zamerané prevažne na spracovanie poľnohospodárskej produkcie (konzerváreň a cukrovar v Dunajskej Strede, mliekareň vo Veľkom Mederi).

Obdobie ekonomickej transformácie uplynulých 25 rokov prinieslo hospodárstvu okresu štrukturálne zmeny. Úpadok postihol najmä poľnohospodársku výrobu, pričom výpadok v zamestnanosti a na tvorbe HDP nevykompenzoval ani rast ostatných sektorov.

Transformácia mala dopad aj na redukciu priemyselnej výroby v regióne, niektoré podniky zanikli, iné síce po privatizácii boli revitalizované, ale neskôr výrobu ukončili (cukrovar D. Streda). Významnejšie zahraničné investície, ktoré by vytvorili stabilný pilier hospodárstva okresu a väčší počet nových pracovných miest, však nevznikli. Rozvoj zaznamenali len malé podniky a sféra drobného podnikania. Donedávna väčšinu investícií a ekonomických

aktivít prichádzajúcich do SR z okolitého regiónu odfiltrovalo hlavné mesto, v poslednom období sa v dôsledku pokračujúceho dynamického hospodárskeho rozvoja a ekonomickej saturácie územia hlavného mesta, začínajú niektoré nové podniky vysúvať mimo samotného mesta – zväčša ide o prevádzky náročné na spotrebu plôch alebo na dopravnú obsluhu.

Špecifický vývoj nastal v sektore poľnohospodárstva. Na začiatku 90. rokov nastal výrazný prepád poľnohospodárskej výroby, pričom mnohé poľnohospodárske družstvá zanikli alebo sa transformovali na podnikateľské subjekty – akciové spoločnosti. Koncom 90. rokov sa situácia v poľnohospodárstve stabilizovala a na trhu ostali len konkurencieschopné podniky. V posledných rokoch má záujem o investície do poľnohospodárskych podnikov aj zahraničný kapitál – najmä v okrese Dunajská Streda expandujú dánski podnikatelia.

Nezamestnanosť v okrese Dunajská Streda dosahuje v súčasnosti relatívne nízku úroveň v porovnaní s priemerom SR, čo je výrazné zlepšenie v porovnaní so stavom zo začiatku 90. rokov, keď tu miera nezamestnanosti presahovala 25% a v okrese bola evidovaná 2. najvyššia miera nezamestnanosti v SR. Zníženie nezamestnanosti v regióne však je len z menšej časti spôsobené rastom počtu pracovných príležitostí a je predovšetkým dôsledkom rastu dennej odchádzky za prácou, najmä do Bratislavy, v južnej a východnej časti okresu obyvatelia dochádzajú za prácou aj do Maďarska, najmä do Győru.

K 31.12.2014 bola miera nezamestnanosti v okrese Dunajská Streda 10,34%, čo je viac ako krajský priemer 8,03%. Pri porovnaní s údajmi z konca roka 2005 sa miera nezamestnanosti v okrese Dunajská Streda zvýšila (z úrovne 9,2%) a v Trnavskom kraji znížila (z úrovne 8,4%). To možno pripísať vývoju za posledných 10 rokov, keď došlo k lokalizácii veľkých zahraničných investícií do priemyselnej výroby v okresoch Trnava, Hlohovec a Galanta, no okresu Dunajská Streda sa väčšie investície vyhli.

Dôležitým ukazovateľom ekonomickej vyspelosti regiónu je cena práce, ktorá je súčasne významným faktorom životnej úrovne. V okrese Dunajská Streda výška priemernej mzdy zaostáva za krajským a celoslovenským priemerom. Za rok 2013 bola priemerná mzda v Trnavskom kraji 842 Eur a priemerná mzda v okrese Dunajská Streda bola na úrovni 690 Eur.

Ide o dôsledok pretrvávajúcej orientácie ekonomiky na odvetvia s nízkou pridanou hodnotou a vysokým podielom manuálnej práce (poľnohospodárstvo), a s tým súvisiacej nízkej kvalifikačnej štruktúry obyvateľov regiónu. Dôsledkom vysokej nezamestnanosti v minulom období sa neprejavoval nedostatok pracovných síl a preto zamestnávateľia neboli nútení zvyšovať nominálne mzdy. Vzhľadom k výraznému poklesu nezamestnanosti v posledných rokoch a ukončení transformácie poľnohospodárstva možno predpokladať nárast priemernej mzdy v regióne.

V rámci okresu Dunajská Streda sa vyprofilovali 3 významnejšie centrá – sídla mestského charakteru, ktoré v rámci strediskovej sústavy osídlenia plnili funkciu stredísk obvodného významu – Šamorín, Dunajská Streda a Veľký Meder. Z hľadiska priestorového rozloženia v rámci okresu majú výhodnú vzájomnú polohu – v centrálnej časti okresu sa nachádza

sídlo okresu, ktorého funkcie na východnom, resp. západnom okraji okresu dopĺňajú pôvodné sídla obvodov.

V týchto sídlach je sústredená občianska vybavenosť vyššieho významu – stredné školy, zdravotnícke zariadenia s komplexnejšími službami (polikliniky, nemocnica – v Dunajskej strede) sídla štátnych úradov a ich pobočiek, ako aj širšie spektrum prevádzok služieb a obchodu.

Lokálne vzťahy a väzby

Lokálne vzťahy určujú väzby so susednými obcami. Tieto vzťahy sú v danom území veľmi intenzívne a prejavujú sa vo všetkých oblastiach hospodárskeho a kultúrno-spoločenského života.

Obec Čiližská Radvaň plní dôležitú funkciu centra voči ďalším 6 okolitým obciam – Baloň, Kľúčovec, Sap, Ňárad, Pataš, Medveďov. Obyvatelia týchto obcí využívajú zariadenia občianskej vybavenosti – základnú školu a zdravotné stredisko, ktoré sú sústredené v Čiližskej Radvani. Najintenzívnejšie väzby sú s obcou Baloň, s ktorou je obec Čiližská Radvaň urbanisticky zrastená, pričom vybavenostné centrum je sústredené na spojnici medzi oboma obcami.

Tieto funkcie obec získala v rámci presadzovania koncepcie strediskovej sústavy osídlenia v 70. rokoch 20. storočia. V tomto období bola definovaná ako stredisko miestneho významu (stredisková obec) a bolo vymedzené jej spádové územie.

Aj po zrušení strediskovej sústavy v 90. rokoch medziobecná spolupráca pokračovala. Potvrdením funkcie mikroregionálneho centra bola klasifikácia obce Čiližská Radvaň v Národnom strategickom referenčnom rámci na roky 2007-2013 ako kohézneho pólu rastu, jediného v rámci celého mikroregiónu.

Územie tvorené uvedenými siedmimi obcami rešpektovalo prirodzenú spolupatričnosť a kooperačné väzby obcí, ktoré historicky, administratívne a fyzickogeograficky vytváralo samostatný celok, nazývaný Medzičiližie (maď. Csilizköz). Už v roku 1771 bol v rámci vtedajšieho župného usporiadania v Uhorsku vytvorený ako súčasť Rábskej župy okres Tósziget–Csilizköz, ktorý na ľavom brehu Dunaja tvorilo územie Medzičiližia približne v súčasnom rozsahu. Ani zrušenie administratívneho okresu, likvidácia Čiližského potoka ako prirodzenej hranice regiónu neznamenali definitívny zánik fenoménu regionálnej spolupatričnosti. V roku 1974 sa zlúčilo päť roľníckych družstiev do spoločného podniku, ktorý sa stal pokračovateľom a jediným nositeľom regionálnej spolupráce i samotného názvu regiónu. Sídlo podniku bolo situované v Čiližskej Radvani, pričom výrobné prevádzky ostali rovnomerne rozložené vo všetkých 7 obciach mikroregiónu.

Mikroregionálna spolupráca bola v roku 2000 zakotvená aj v podobe inštitucionalizovaného združenia obcí s názvom Mikroregión Medzičilizie. Sídлом mikroregiónu je Čiližská Radvaň. Keďže posilňovaním strediskovej funkcie Čiližskej Radvane a jej asymetrickou polohou v rámci regiónu sa záujmové územie obce začalo rozširovať aj na východne ležiace obce Čičov, Trávník a Klížska Nemá (okres Komárno, Nitriansky kraj), členskými obcami mikroregiónu sa v roku 2002 stali aj tieto obce. V roku

2003 k združeniu obcí pristúpilo ďalších 10 obcí: Boheľov, Bodza, Brestovec, Dolný Štál, Holiare, Okoč, Padáň, Sokolce a Veľký Meder. Od roku 1996 je obec Čiližská Radvaň aj členom Združenia pôvodcov odpadu Gabčíkovského regiónu. V roku 2015 bola založená Miestna akčná skupina (MAS) Podunajsko. Členmi sú obce Baloň, Boheľov, Čiližská Radvaň, Kľúčovec, Dolný Štál, Poľovnícke združenie o.z. Dolný Štál, Medveďov, Ňárad, Padáň, Sap, Okoč, Pataš, Veľký Meder, Promegere o.z. Veľký Meder. Cieľom MAS je realizácia spoločnej stratégie rozvoja v regióne, všestranná podpora trvalo udržateľného rozvoja územia.

Z hľadiska medzisídlných väzieb na hierarchicky nadradené sídla je určujúcou väzba na Veľký Meder (8859 obyvateľov), ktorý je najbližším sídlom mestského typu, intenzívne väzby z hľadiska administratívnej príslušnosti sú aj na Dunajskú Stredu (22 477 obyv.). Ako kultúrne a hospodárske centrá sa však výraznejšie uplatňujú mestá Komárno (34 349 obyv.) a Győr (220 000 obyv.).

Z hľadiska rozvoja cestovného ruchu sú dôležité väzby na existujúce aktivity v danej oblasti v rámci regiónu. Významným centrom letnej rekreácie je Veľký Meder. Rekrečné aktivity sú viazané na termálne kúpalisko Termálpark, ktoré poskytuje možnosti celoročného kúpania v kombinovanom krytom bazéne a vonkajších bazénoch. Kúpalisko je jedným z najnavštevovanejších v SR, s ročnou návštevnosťou takmer 700 tis. návštevníkov. Zariadenie bolo postupne od roku 1973 rozširované a v súčasnosti vytvára rozsiahly rekreačný komplex s 8 bazénmi, ktoré sú v prevádzke v letnom období, v ponuke sú doplnujúce služby ako perličkový kúpeľ, masáž, solárium, saunový svet, bioptonovú liečbu, kozmetický salón, samoobslužnú reštauráciu a bar. Pre športové vyžitie a zábavu sú ďalej k dispozícii ihriská na plážový volejbal, minigolf, volejbal, nohejbal, futbal. Kúpalisko je obkolesené rozsiahlym lesoparkom s výmerou 100 ha. V meste je rozvinutá sieť ubytovacích zariadení rôzneho druhu (hotely, penzióny, kempingy, ubytovanie na súkromí – celkovo viac ako 20 zariadení) s kapacitou 4500 miest, ako aj stravovacích zariadení s kapacitou 1500 miest. Pôsobí tu turistická informačná kancelária, ktorá vyvíja aktivity pri propagácii ponuky v oblasti cestovného ruchu, sprostredkovaní ubytovania a organizovaní fakultatívnych výletov.

Ďalšie ciele cestovného ruchu v regióne sú viazané na mestskú poznávaciu turistiku – mestá Komárno a Győr. Komárno je najvýznamnejším centrom maďarskej kultúry na Slovensku, v rámci mestskej pamiatkovej zóny je mnoho historických pamiatok a unikátna národná kultúrna pamiatka – pevnostný systém.

Prírodné prostredie s rekreačným potenciálom reprezentuje CHKO Dunajské luhy, kde sa nachádzajú zachované zvyšky unikátnych lesných a vodných biotopov. Územie leží na agradačnom vale Dunaja, popretkávanom sieťou bočných riečnych ramien, ktoré sa v úseku medzi Sapom a Klížskou Nemou zachovali len ako slepé ramená, odrezané do hlavného toku (jazero Lyon – NPR Čičovské mŕtve rameno). Z hľadiska rekreácie sú tu možnosti pre pešiu turistiku a táborenie, vodnú turistiku a cykloturistiku (medzinárodná podunajská cyklotrasa).

2.2.2 Analýza hlavných vonkajších faktorov rozvoja a ich vplyvu

Hlavné vonkajšie faktory rozvoja predstavujú príležitosti a ohrozenia, vyplývajúce z pôsobenia vonkajších síl a vplyvov. V nasledujúcom prehľade sú tieto faktory zoradené podľa ich vplyvu (vzostupne).

Príležitosti

- popredné postavenie obce v sídelnej hierarchii vo vzťahu k okolitým obciam – ako mikroregionálne centrum
- výhodná poloha obce v blízkosti dôležitých dopravných ťahov medzinárodného až celoeurópskeho významu
- výhodná poloha obce v regióne s dynamickým hospodárskym rozvojom (v trojuholníku Viedeň–Bratislava–Győr)
- fungujúce štruktúry medziobecnej spolupráce v rámci mikroregiónu a MAS
- dostupnosť širokého spektra vyššej vybavenosti v okolitých mestách
- predpoklad pokračovania migračných prírastkov obce – v dôsledku sťahovania obyvateľov z miest a malých obcí do vidieckych obcí s dostatočnou vybavenosťou
- výhodná poloha obce z hľadiska prímestskej rekreácie a potenciál rozvoja cestovného ruchu v regióne a v obci, najmä rekreácie viazanej na termálne pramene
- výhoda relatívne nízkej ceny pozemkov a nehnuteľností v regióne (napr. v porovnaní so západnou časťou okresu)
- možnosť získania finančných prostriedkov z fondov EÚ na rozvojové projekty
- možnosť samozásobenia agrárnymi produktmi pre slabšie sociálne skupiny a v prípade krízových období

Ohrozenia

- nedostatok finančných prostriedkov v obecnom rozpočte na realizáciu väčších rozvojových zámerov
- odkázanosť obyvateľov na dochádzanie za prácou mimo obce
- znižovanie výmery ornej pôdy a narastanie tlakov na životné prostredie
- konkurencia okolitých obcí a miest v súťaži o investície a rozvojové impulzy
- riziko prudkého rastu nezamestnanosti v prípade hospodárskych problémov dominantného poľnohospodárskeho podniku
- relatívne nízka úroveň miezd v regióne v porovnaní s celoštátnym priemerom (a prehĺbovanie tejto disproporcie)
- riziko živelných katastrof – povodní

- okrajová poloha obce v rámci okresu Dunajská Streda
- nedostatočná investičná aktivita súkromného sektora
- opúšťanie tradičných modelov a vidieckeho štýlu života
- časté a neprehľadné zmeny legislatívy

2.3 Zhodnotenie súčasného stavu územia

V tejto podkapitole sú obsiahnuté z predchádzajúcich analýz vyplývajúce závery v podobe syntéz. Sú medzikrokom medzi analýzami a tvorbou stratégie. Ich podstatou je vyhodnotenie a sumarizácia analytického materiálu s cieľom odvodiť z nich kľúčové piliere stratégie, problémové okruhy, ktorým je nutné venovať pozornosť.

Ide o nasledovné syntetizujúce analýzy:

- SWOT analýza (s priradením bodových hodnôt jednotlivým položkám)
- STEEP analýza
- analýza problémov a možných rizík

2.3.1 SWOT analýza

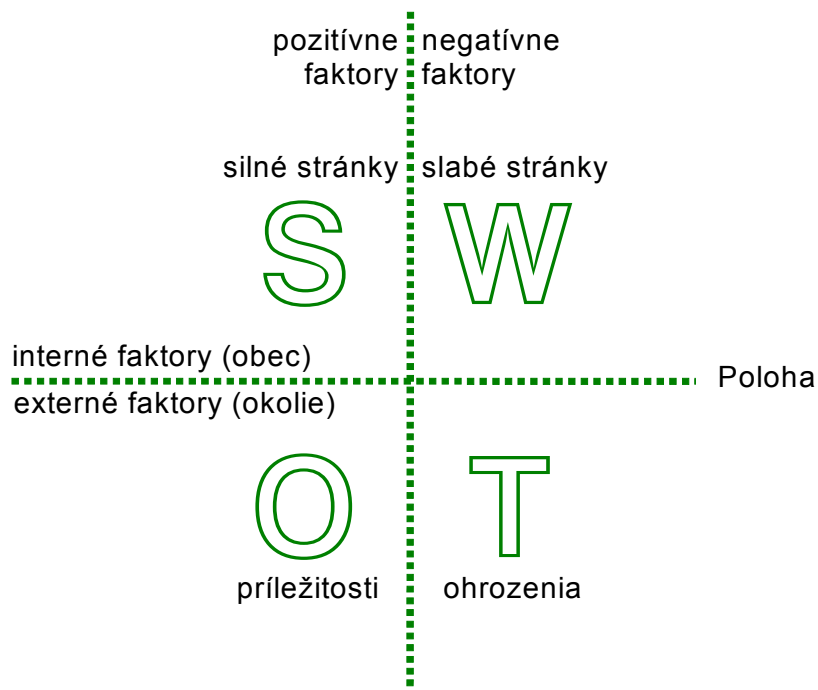
SWOT analýza poskytuje celostný pohľad na situáciu obce – na jej silné stránky, slabé stránky, príležitosti a ohrozenia rozvoja. Na základe SWOT analýzy možno presnejšie definovať najvhodnejšie ciele, ktoré by zužitkovali najvýraznejšie predpoklady a pozitívne rozvojové impulzy a eliminovali problémy a prípadné riziká. Pomáha tiež identifikovať prioritné oblasti, na rozvoj ktorých sa treba orientovať. Z tohto dôvodu nie je vhodné jej členenie podľa sektorov.

Okrem analýz stavu daného územia je predmetom záujmu aj okolité prostredie, indukujúce pozitívne alebo negatívne vplyvy. Na základe toho sa SWOT analýza člení na analýzu interného prostredia a analýzu externého prostredia.

Podľa povahy sledovaných javov sa v SWOT analýze rozlišujú pozitívne a negatívne faktory. Pozitívne faktory (silné stránky a príležitosti) predstavujú faktory indukujúce rozvojové procesy. Negatívne faktory (slabé stránky a ohrozenia) naznačujú problémy – disparity.

Jednotlivé položky v SWOT analýze sú vážené, čo znamená, že sú im priradené bodové hodnoty od 1 do 5, ktoré vyjadrujú mieru ich závažnosti. Položky s najvyššími bodovými hodnotami potom predstavujú hlavné faktory rozvoja, resp. kľúčové disparity.

Princíp SWOT analýzy



Zdroj: vlastné spracovanie

Silné stránky (S)

S1 komplexne vybudovaná základná občianska vybavenosť, využívaná aj obyvateľmi okolitých obcí	5
S2 zachovaný vidiecky charakter obce	5
S3 fungujúce poľnohospodárske podniky v obci	5
S4 vybudovaná technická infraštruktúra, s výnimkou kanalizácie	4
S5 nízka miera priemyselného znečistenia životného prostredia	4
S6 nadpriemerná reprodukčná vitalita a nízky priemerný vek obyvateľov	4
S7 vysoká miera spolupatričnosti miestneho obyvateľstva a minimálny výskyt sociálno-patologických javov	3
S8 fungujúci separovaný zber a recyklácia biologického odpadu	2
S9 relatívne nízky podiel nezamestnaných z celkového počtu ekonomicky aktívnych obyvateľov	2
S10 dobrý stavebno-technický stav bytového fondu, minimálny podiel neobývaných bytov	
S11 malebná krajina so špecifickými krajinnými atraktivitami – kanály	1
S12 prírodné podmienky vhodné pre poľnohospodárstvo	1

Slabé stránky (W)

W1 chýbajúca kanalizácia	5
W2 zlý stav miestnych komunikácií	5
W3 absencia chodníkov pozdĺž hlavných komunikácií	5
W4 nízka miera diverzifikácie hospodárskej základne obce, jednostranná orientácia na poľnohospodársku výrobu	4
W5 nie je vybudovaná infraštruktúra pre cestovný ruch	4
W6 nízka ekologická stabilita územia	3
W7 nevyhovujúci stav niektorých budov vo vlastníctve obce	2

Príležitosti (O)

O1 popredné postavenie obce v sídelnej hierarchii vo vzťahu k okolitým obciam – ako mikroregionálne centrum	5
O2 výhodná poloha obce v blízkosti dôležitých dopravných ťahov medzinárodného až celoeurópskeho významu	5
O3 výhodná poloha obce v regióne s dynamickým hospodárskym rozvojom (v trojuholníku Viedeň–Bratislava–Győr)	5
O4 fungujúce štruktúry medziobecnej spolupráce v rámci mikroregiónu a MAS	4
O5 dostupnosť širokého spektra vyššej vybavenosti v okolitých mestách	4
O6 predpoklad pokračovania migračných prírastkov obce – v dôsledku sťahovania obyvateľov z miest a malých obcí do vidieckych obcí s dostatočnou vybavenosťou	3
O7 výhodná poloha obce z hľadiska prímestskej rekreácie a potenciál rozvoja cestovného ruchu v regióne a v obci, najmä rekreácie viazanej na termálne pramene	3
O8 výhoda relatívne nízkej ceny pozemkov a nehnuteľností v regióne (napr. v porovnaní so západnou časťou okresu)	2
O9 možnosť získania finančných prostriedkov z fondov EÚ na rozvojové projekty	2
O10 možnosť samozásobenia agrárnymi produktmi pre slabšie sociálne skupiny a v prípade krízových období	1

Ohrozenia (T)

T1 nedostatok finančných prostriedkov v obecnom rozpočte na realizáciu väčších rozvojových zámerov	5
T2 odkázanosť obyvateľov na dochádzanie za prácou mimo obce	4
T3 znižovanie výmery ornej pôdy a narastanie tlakov na životné prostredie	3
T4 konkurencia okolitých obcí a miest v súťaži o investície a rozvojové impulzy	3
T5 riziko prudkého rastu nezamestnanosti v prípade hospodárskych problémov dominantného poľnohospodárskeho podniku	3
T6 relatívne nízka úroveň miezd v regióne v porovnaní s celoštátnym priemerom (a prehĺbovanie tejto disproporcie)	3
T7 riziko živelných katastrof – povodní	2
T8 okrajová poloha obce v rámci okresu Dunajská Streda	2
T9 nedostatočná investičná aktivita súkromného sektora	2
T10 opúšťanie tradičných modelov a vidieckeho štýlu života	1
T11 časté a neprehľadné zmeny legislatívy	1

2.3.2 STEEP analýza

STEER analýza je analýzou jednotlivých častí vonkajšieho prostredia, ktoré majú vplyv na daný subjekt, t.j. na obec. Analyzované sú faktory spoločenské – sociálne, demografické, hodnotové (S), technologické (T), ekonomické (E), ekologické (E), politické (P). Podstatou je ujasniť si, ktoré vonkajšie faktory, ktoré obec väčšinou vôbec nemôže ovplyvniť, majú na ňu významný vplyv.

STEER analýza obce

Faktory	
Spoločenské	<ul style="list-style-type: none">▪ demografické zmeny▪ zmeny postojov a správania populácie▪ zmeny preferencií zákazníkov
Technologické	<ul style="list-style-type: none">▪ úroveň technológie poskytovateľa▪ dostupná / využívaná technológia▪ technológie pre kontakt s verejnosťou
Ekonomické	<ul style="list-style-type: none">▪ nové príležitosti a investori▪ dodatočné finančné zdroje▪ vplyv daňovej politiky
Ekologické	<ul style="list-style-type: none">▪ dopady investičných projektov na životné prostredie▪ environmentálna politika▪ podpora tvorby a ochrany životného prostredia
Politické	<ul style="list-style-type: none">▪ vládne sektorové politiky▪ legislatíva▪ zmeny centrálnej vlády▪ zmeny vo vedení obce a v samosprávnom orgáne

2.3.3 Analýza problémov a možných rizík

Analýza problémov pomenúva hlavné nedostatky (disparity), na riešenie ktorých sa treba zamerať. Vychádza zo SWOT analýzy a dopĺňa ju o ďalšie faktory, ktoré neboli zaradené medzi slabé stránky a hrozby. Okrem primárneho problému sú predmetom analýzy aj ich následky (súčasnú, resp. potenciálnu). Výsledky tejto analýzy sú dôležité pre stanovenie prioritných oblastí, ktoré vyžadujú prioritné riešenie a výber vhodných projektov, aktivít a opatrení, ktoré by tieto problémy pomohli eliminovať.

Riziká ďalšieho vývoja, s uvedením zdrojov rizík, dôsledkov a odhadu pravdepodobnosti výskytu, sú uvedené v nasledujúcej tabuľke.

Kontrolný zoznam pre hodnotenie možných rizík

Druh rizika	Objekt rizika	Zdroj rizika	Nežiaduce dôsledky	Pravdepodobnosť
Individuálne	nezáujem obyvateľov (potenciálnych užívateľov)	užívatelia	nerealizácia aktivít	50%
Technické	chyby projektovej dokumentácie	PD	dodatočné náklady	10%
	problémy pri verejnom obstarávaní	legislatíva		20%
	poruchovosť systémov	technológia		20%
Ekologické	nedostatočná starostlivosť o zložky krajiny	užívatelia pôdy	degradácia krajiny / výsledkov	30%
Sociálne	medziľudské vzťahy	obyvatelia	nerealizácia aktivít	20%
Ekonomické	nedostatok finančných zdrojov, nezískanie NFP, dotácie	externý	nerealizácia projektov / aktivít	70%

Analýza príčin a dôsledkov problémov

Z analýzy problémov vyplýva, že väčšinou nejde o izolované problémy, ale navzájom medzi sebou súvisia, pričom je medzi nimi možné sledovať kauzálne vzťahy, t.j. príčina – dôsledok. Okrem primárneho problému sú teda predmetom analýzy aj ich následky (súčasný, resp. potenciálny).

V prípade riešeného územia sa objavujú tieto hlavné problémy a ich následky:

- chýbajúca kanalizácia → následok: nižší komfort bývania a riziko znečistenia podzemných vôd a pôdy (pri nelegálnom vypúšťaní a priesakoch žump)
- zlý stav niektorých miestnych komunikácií → následok: problém dostupnosti objektov, nižšia atraktivita obce pre prisťahovanie obyvateľov
- chýbajúce chodníky pozdĺž hlavných komunikácií → následok: riziko dopravných kolízií, nízka estetická úroveň verejných priestorov
- náhodná a nevhodná skladba verejnej zelene v obci → následok: nízka estetická úroveň verejných priestorov, nedostatočné využitie potenciálu zelene pri zlepšení hygienickej kvality prostredia
- nízka ekologická stabilita územia → následok: ekologické problémy a vyčerpanie ekologických potenciálov krajiny, nízka atraktivita krajiny a obmedzené možnosti pre rekreáciu v krajine
- málo pracovných príležitostí v obci → následok: nutnosť dochádzania za prácou, uvoľňovanie sociálnych väzieb obyvateľov na obec a znižovanie súdržnosti miestnej komunity
- nevyhovujúci stav verejných budov – kultúrny dom, zdravotné stredisko → následok: obmedzené možnosti ich využitia

- malé spektrum prevádzok služieb a obchodu v obci → následok: obyvatelia nakupujú mimo obce (odlev trhového potenciálu), nutnosť cestovania za službami a nákupmi
- chýbajú prezentačné a informačné prostriedky ako napr. informačné tabule, názvy ulíc → následok: nedostatočné povedomie o zaujímavostiach obce, sťažená priestorová orientácia
- absencia cyklistických ciest medzi okolitými sídlami → následok: preferencia individuálnej automobilovej dopravy, obmedzené možnosti rozvoja cestovného ruchu

2.3.4 Prognóza budúceho vývoja a identifikácia východísk

Prognóza budúceho vývoja je v neustále sa meniacich podmienkach značne zložitá a v podstate nemožná. Možné je však uvažovať o troch odlišných scenároch rozvoja – optimistickom, pesimistickom a neutrálnom. Navrhnutá stratégia rozvoja je v zásade postavená na optimistickom scenári rozvoja.

Zo SWOT analýzy a z analýzy problémov vyplynuli hlavné faktory rozvoja obce a kľúčové disparity.

V rámci SWOT analýzy silné stránky a príležitosti identifikujú hlavné faktory rozvoja – t.j. **rozvojový potenciál**. Kľúčové disparity, t.j. **limity rozvoja územia** sú výstupom analýzy problémov a podporené sú slabými stránkami a ohrozeniami identifikovanými v SWOT analýze. Tieto faktory predstavujú hlavné východiská pre stanovenie stratégie rozvoja obce. Ťažiskovo by stratégia mala byť orientovaná na odstránenie slabých stránok (problémov) a maximálne využitie príležitostí.

3. Strategická časť

3.1 Strategická vízia

Stratégiu rozvoja obce Čiližská Radvaň reprezentuje celková vízia obce naznačujúca ideál rozvoja do budúcnosti. Strategická vízia predstavuje ekvivalent globálneho cieľa. Má podobu motto – výroku opisujúceho ideálny cieľový stav ku koncu výhľadového obdobia (r. 2025).

Vízia obce Čiližská Radvaň

„Obec Čiližská Radvaň si vo vzájomnej spolupráci s okolitými obcami posilní pozíciu centra mikroregiónu. Obyvateľom obce i mikroregiónu bude poskytovať široké spektrum služieb, ako aj kultúrno-spoločenské aktivity, ktoré utužia regionálne povedomie. Vybudujú sa nové obytné ulice a obec bude atraktívna aj návštevníkov vďaka ponuke rekreačných aktivít a atraktívnemu krajinnému prostrediu.“

3.2 Návrh a opis stratégie

Stratégiu rozvoja obce Čiližská Radvaň je treba zamerať na elimináciu slabých stránok, ktoré sa v území prejavujú ako problémy a deficity. Na druhej strane, obec má značné potenciály rozvoja. Aby obec túto rozvojovú šancu čo najlepšie využila a pritom nestratila svoj vidiecky charakter a identitu, je potrebné presadzovať komplexnú a vyváženú stratégiu rozvoja, ktorá bude sledovať prioritné ciele nasledujúcich prioritných oblastí:

- Investície do základnej infraštruktúry
- Služby, kultúra a životné prostredie
- Cestovný ruch

Rozvojová stratégia by sa v plnej miere mala zamerať na využitie výhod vyplývajúcich zo silných stránok obce – hlavne polohy obce na hlavnom dopravnom koridore, ako aj výhodnej pozície centra mikroregiónu vo vzťahu k okolitým obciam.

Hoci obec Čiližská Radvaň má najmä v porovnaní s okolitými obcami vybudovanú infraštruktúru na relatívne vysokej úrovni, je potrebné naďalej zvyšovať jej štandard a odstraňovať deficity (chýbajúca kanalizácia). Kvalitná a všestranne rozvinutá infraštruktúra je základným predpokladom kvality bývania a života v obci. Od nej závisí, či sa obci podarí pritiahnuť nových obyvateľov a či obyvatelia budú ochotní v obci zotrvať. Tento faktor je podstatný aj z hľadiska rozvoja podnikania a cestovného ruchu. Preto je potrebné sústrediť úsilie na vybudovanie kanalizácie a následne realizovať aj rekonštrukciu miestnych komunikácií. V oblasti dopravy je potrebné vyriešiť niektoré kolízne body – riešenie križovania ciest formou kruhového objazdu, rekonštrukcia a dobudovanie chodníkov pozdĺž frekventovaných komunikácií.

Obec Čiližská Radvaň zabezpečuje základnú občiansku vybavenosť aj pre okolité obce. Viaceré zariadenia občianskej vybavenosti v súčasnosti vyžadujú rekonštrukciu – to sa týka najmä objektov zdravotného strediska, kultúrneho domu, budovy na športovom ihrisku, základnej školy. Uvedené aktivity a projekty však vyžadujú značné investície, z ktorých väčšinu bude možné zrealizovať len pri získaní externých zdrojov zo štátnych dotácií a fondov EÚ.

V obci je pomerne slabo rozvinutá sféra drobného podnikania. Odporúča sa zväziť motiváciu občanov obce na začatie podnikania, zvlášť v segmente služieb a maloobchodu. To by znamenalo aj viac pracovných príležitostí priamo v obci. Predaj miestnych produktov by podporilo vybudovanie trhoviska. Podporovať však treba aj nekomerčné služby pre občanov – v budúcnosti, vzhľadom na demografický vývoj by sa malo viac pozornosti venovať sociálnym službám pre poproduktívnu zložku obyvateľstva.

Intenzívna poľnohospodárska výroba je stresovým faktorom z hľadiska krajiny. Potrebné je zavádzanie ekologických výrobných postupov, ako aj revitalizácia krajinných prvkov – vodných tokov, líniovej vegetácie. Revitalizácia týchto prvkov a zvyšovanie podielu zelene je dôležitá aj v samotnej obci, jej zastavanom území. Tým možno zvýšiť ekologickú stabilitu územia a súčasne potenciál pre rozvoj cestovného ruchu. Región disponuje významnými prírodnými zdrojmi – zdrojmi termálnej vody, ktoré je možné využiť tiež ako médium pre vykurovacie systémy.

Špecifické možnosti rozvoja vyplývajú z etablovania Veľkého Medera ako významného centra cestovného ruchu – termálne kúpalisko je jedným z najnavštevovanejších stredísk letnej rekreácie v SR. Značný počet rekreatantov generuje trhový potenciál, ktorý by bolo vhodné podchytiť rôznymi nadväzujúcimi aktivitami, ponukou atrakcií, ktoré by pritiahli pozornosť tejto klientely a stiahli ju aj do okolitých obcí. Pritom platí, že čím diverzifikovanejšia a pestrejšia bude ponuka takýchto aktivít a turistických zaujímavostí, tým vyššia bude atraktivita celej oblasti. Preto je vhodnejšie ponúkať skôr doplnujúce aktivity (športovo-rekreačné, relaxačné centrum) než konkurujúce aktivity (ďalšie termálne kúpalisko).

Obec má vhodné podmienky pre rozvoj cestovného ruchu, rôznych foriem vidieckeho turizmu – agroturistika, cykloturistika, poznávací turizmus. Chýba však infraštruktúra – potrebné je vybudovanie a vyznačenie cyklotrás. Pozdĺž frekventovaných komunikácií by mali byť cyklotrasy vedené v oddelenom pruhu a mali by nadväzovať na sieť nadregionálnych cyklotrás (medzinárodná podunajská cyklotrasa). Prvoradé je vybudovanie cyklotrasy do Veľkého Medera, čo umožní jednak dochádzanie obyvateľov za prácou a vybavenosťou a v opačnom smere prílev návštevníkov rekreujúcich sa na termálnom kúpalisku vo Veľkom Mederi.

Tradície a história obce si zaslúžia byť náležite prezentované – napr. zriadením výstavnej siene v tradičnom ľudovom dome. Súčasne sa odporúča udržiavať živé remeselné tradície i tradičnú gastronómiu a prezentovať ich obyvateľom i návštevníkom.

Efektívny rozvoj v oblasti cestovného ruchu musí byť koordinovaný – potrebné je vybudovanie organizačných kapacít – v prvej fáze je možná spolupráca s turistickou

informačnou kanceláriou vo Veľkom Mederi, výhľadovo vytvorením takéhoto centra priamo v obci. Rozvoj rekreačných aktivít (agroturistika, nová rekreačná zóna) však závisí predovšetkým od zámerov a investičnej aktivity súkromného sektora, preto ich obec môže ovplyvniť z väčšej časti iba nepriamymi nástrojmi.

Budovanie a udržiavanie regionálneho povedomia je čoraz dôležitejšia úloha, najmä pri zvyšujúcej sa mobilite obyvateľov a odchádzke za prácou mimo regiónu. Za týmto účelom je okrem menších tradičných akcií pre obyvateľov obce dôležité podporovať kultúrno-spoločenské aktivity, ktoré by mali širší dosah a boli by cielené na obyvateľov mikroregiónu aj návštevníkov. Vhodné je založiť takéto podujatie napríklad na prezentáciu folklórnych tradícií.

3.3 Strategické ciele

Strategické ciele nemajú charakter „hotových návrhov“, ale reprezentujú istú filozofiu prístupu k riešeniu problémov, ktorú naznačila už strategická vízia. Strategické ciele sú špecifické – t.j. sú viazané na 3 vytypované prioritné oblasti – Investície do základnej infraštruktúry, Rozvoj podnikania a služieb pre obyvateľov, Kultúra, spoločenský život a identita obce. Prioritné oblasti budú predstavovať hlavné oblasti smerovania finančnej a organizačnej podpory rozvoja.

Hierarchia strategických cieľov a opatrení

Vízia obce Čiližská Radvaň

Obec Čiližská Radvaň si vo vzájomnej spolupráci s okolitými obcami posilní pozíciu centra mikroregiónu. Obyvateľom obce i mikroregiónu bude poskytovať široké spektrum služieb, ako aj kultúrno-spoločenské aktivity, ktoré utužia regionálne povedomie. Vybudujú sa nové obytné ulice a obec bude atraktívna aj návštevníkov vďaka ponuke rekreačných aktivít a atraktívnemu krajinnému prostrediu.

Prioritná oblasť A		Prioritná oblasť B		Prioritná oblasť C	
Investície do základnej infraštruktúry		Rozvoj bývania, podnikania a životné prostredie		Podpora cestovného ruchu, kultúry a identity obce	
Cieľ	Cieľ	Cieľ	Cieľ	Cieľ	Cieľ
Opatrenie A.1	Opatrenie A.2	Opatrenie B.1	Opatrenie B.2	Opatrenie C.1	Opatrenie C.2
Cieľ	Cieľ	Cieľ	Cieľ	Cieľ	Cieľ
Opatrenie A.3	Opatrenie A.4	Opatrenie B.3	Opatrenie B.4	Opatrenie C.3	Opatrenie C.4

Prehľad strategických cieľov a opatrení pre Prioritnú oblasť A – Investície do základnej infraštruktúry

Cieľ: Plne vybudovaná infraštruktúra zásobovania vodou a odkanalizovania

- Opatrenie A.1 Investície do infraštruktúry zásobovania vodou a odkanalizovania

Cieľ: Zlepšenie stavu dopravnej infraštruktúry

- Opatrenie A.2 Investície do dopravnej infraštruktúry

Cieľ: Zlepšenie stavu verejných budov a areálov

- Opatrenie A.3 Investície do budov a areálov vo vlastníctve obce

Cieľ: Vybavenie progresívnymi systémami technickej a informačnej infraštruktúry

- Opatrenie A.4 Investície do systémov technickej a informačnej infraštruktúry

Prehľad strategických cieľov a opatrení pre Prioritnú oblasť B – Rozvoj bývania, podnikania a životné prostredie

Cieľ: Širšia ponuka prevádzok obchodu a služieb

- Opatrenie B.1 Podpora vzniku nových prevádzok služieb a obchodu

Cieľ: Kvalitné služby pre občanov

- Opatrenie B.2 Podpora nekomerčných služieb pre občanov

Cieľ: Zvýšenie krajinnoekologických a estetických kvalít územia

- Opatrenie B.3 Revitalizácia prírodných prvkov a výsadba zelene

Cieľ: Environmentálne prijateľné využívanie prírodných zdrojov

- Opatrenie B.4 Zhodnotenie a využitie prírodných zdrojov

Prehľad strategických cieľov a opatrení pre Prioritnú oblasť C – Podpora cestovného ruchu, kultúry a identity obce

Cieľ: Možnosti pre rozvoj udržateľných druhov dopravy

- Opatrenie C.1 Investície do infraštruktúry cyklotrás

Cieľ: Využitie rekreačného potenciálu územia

- Opatrenie C.2 Investície do infraštruktúry cestovného ruchu

Cieľ: Oživenie a prezentácia miestnych tradícií

- Opatrenie C.3 Nástroje podpory miestnych tradícií

Cieľ: Pestrý kultúrno-spoločenský život pre obyvateľov obce i regiónu

- Opatrenie C.4 Organizovanie aktivít kultúrneho a spoločenského života

4. Programová časť

4.1 Návrh opatrení a aktivít

Programová časť obsahuje podrobnejšie rozpracovanie stratégie na úroveň opatrení a aktivít. Pre každú prioritnú oblasť je navrhnutý súbor konkrétnych **opatrení, aktivít, resp. projektov** smerujúcich k naplneniu rozvojovej stratégie obce, reprezentovanou víziou a strategickými cieľmi. Opatrenia a aktivity dodávajú dlhodobej a abstraktnejšie ponímanej stratégii žiaduci operatívny aspekt tým, že ju transformujú do konkrétnych praktických krokov. Preto sa týkajú kratšieho obdobia, ich plánovací horizont je 3 – 5 rokov.

V niektorých prípadoch sa počíta s neskorším začiatkom realizácie (v druhom slede), po splnení istých nevyhnutných podmienok.

Programová časť obsahuje prvky rôzneho druhu a hierarchických úrovní:

- opatrenia – predstavujú vecne príbuzné skupiny aktivít / projektov
- aktivity – sú neinvestičného charakteru, často s predpokladom permanentného priebehu
- projekty – predstavujú investičné akcie prípadne aj komplexné časovo ohraničené akcie neinvestičného charakteru; sú rámcovými projektmi, t.j. nie podrobnými realizačnými projektmi

Ku každej aktivite/projektu je pripojená charakteristika (v podobe tabuľkového formulára), ktorá obsahuje nasledujúce položky:

- stručný opis – zahŕňajúci opis stavu pred realizáciou a opis výstupov / výsledkov, t.j. čo sa má projektom dosiahnuť
- určenie zodpovedného subjektu (garanta), prípadne aj kontaktnej osoby a spolupracujúcich subjektov
- obdobie realizácie
- väzba na cieľ – odôvodnenie prínosu pre obec a pre splnenie strategických cieľov
- prehľad užívateľov – cieľových skupín, ktoré budú profitovať z realizácie projektu / aktivity
- merateľné ukazovatele – v podobe merateľných indikátorov úspešnosti – len ak nie je účelné posudzovať splnenie projektu v zmysle jeho popisu v stanovenom čase
- prehľad rizík – možných ohrození realizácie projektu / aktivity
- špecifikáciu potrebných postupových krokov podmieňujúcich realizáciu - len v prípade zložitejších projektov / aktivít
- odhad nákladov (nemožno zamieňať s presným rozpočtom)
- určenie spôsobu financovania
- ostatné údaje – napr. zmluvné podmienky, poznámky

Tabuľka opatrení, projektov a aktivít podľa prioritných oblastí

Opatrenie	Projekt / Aktivita	Prioritná oblasť
A.1 Investície do infraštruktúry zásobovania vodou a odkanalizovania	A.1.1 Vybudovanie splaškovej kanalizácie A.1.2 Rekonštrukcia rozvodov pitnej vody	A – Investície do základnej infraštruktúry
A.2 Investície do dopravnej infraštruktúry	A.2.1 Rekonštrukcia miestnych komunikácií A.2.2 Vybudovanie okružnej križovatky ciest I. a III. triedy A.2.3 Rekonštrukcia chodníkov A.2.4 Vybudovanie nových chodníkov	
A.3 Investície do budov a areálov vo vlastníctve obce	A.3.1 Rekonštrukcia zdravotného strediska A.3.2 Rekonštrukcia kultúrneho domu A.3.3 Rekonštrukcia budovy športového ihriska A.3.4 Stavebné úpravy cintorína a domu smútku	
A.4 Investície do systémov technickej a informačnej infraštruktúry	A.4.1 Inštalovanie kamerového systému A.4.2 Rekonštrukcia a modernizácia verejného osvetlenia A.4.3 Modernizácia miestneho rozhlasu A.4.4 Zavedenie názvov ulíc	
B.1 Podpora vzniku nových prevádzok služieb a obchodu	B.1.1 Výstavba trhoviska B.1.2 Podpora vzniku nových prevádzok služieb a obchodu B.1.3 Vytvorenie katalógu priestorov na podnikanie	B – Rozvoj bývania, podnikania a životné prostredie
B.2 Podpora nekomerčných služieb pre občanov	B.2.1 Zriadenie centra sociálnych služieb pre seniorov B.2.2 Modernizácia a doplnenie vybavenia knižnice B.2.3 Systém elektronickej komunikácie s občanmi	
B.3 Revitalizácia prírodných prvkov a výsadba zelene	B.3.1 Revitalizácia a výsadba líniovej zelene v katastri obce B.3.2 Údržba a výsadba verejnej zelene v uliciach obce B.3.3 Revitalizácia melioračných kanálov	
B.4 Zhodnotenie a využitie prírodných zdrojov	B.4.1 Vykurovanie termálnou vodou B.4.2 Organizovanie zberových akcií B.4.3 Likvidácia čiernych skládok v katastri	
C.1 Investície do infraštruktúry cyklotrás	C.1.1 Vybudovanie cyklotrasy Veľký Meder – Čiližská Radvaň C.1.2 Vybudovanie regionálnej cyklotrasy s napojením na Podunajskú cyklotrasu C.1.3 Vybudovanie a vyznačenie miestnych cyklotrás	C – Podpora cestovného ruchu, kultúry a identity obce
C.2 Investície do infraštruktúry cestovného ruchu	C.2.1 Zriadenie informačného turistického centra C.2.2 Nová rekreačná zóna	
C.3 Nástroje podpory miestnych tradícií	C.3.1 Expozícia miestnych tradícií C.3.2 Prezentácia remeselných tradícií	

Opatrenie	Projekt / Aktivita	Prioritná oblasť
	C.3.3 Podujatia tradičnej gastronómie	
C.4 Organizovanie aktivít kultúrneho a spoločenského života	C.4.1 Udržiavanie vyváženého spektra podujatí a aktivít kultúrneho a spoločenského života C.4.2 Usporiadanie kultúrno-spoločenského podujatia regionálneho významu C.4.3 Kalendár podujatí v mikroregióne	

Merateľné ukazovatele

Súčasťou programovej časti je aj stanovenie merateľných ukazovateľov pre hodnotenie programového dokumentu. Merateľné ukazovatele majú charakter kvantitatívnych indikátorov úspešnosti, definujúcich cieľové hodnoty, ktoré sa majú dosiahnuť.

Z hľadiska monitorovania plnenia jednotlivých aktivít a projektov je potrebné sledovať merateľné ukazovatele výsledku, prípadne, výstupu a dopadu.

Ukazovatele výsledku vyjadrujú priamy efekt projektu bezprostredne po ukončení realizácie projektu a merajú bezprostredný následok, ktorý bol vyvolaný výstupom.

Za ukazovateľ výstupu možno považovať realizáciu aktivít projektu v stanovenom rozsahu, danom parametrami projektu (opísaný výsledok, náklady, stavebné parametre a pod.). Odrážajú skutočnosť, že niečo bolo vytvorené, realizované, zriadené.

Ukazovatele dopadu vyjadrujú dlhodobý efekt aktivity / projektu, teda príspevok k cieľom, či k potrebám danej cieľovej skupiny.

Pre jednotlivé opatrenia stanovujeme prevažne ukazovatele výsledku. Projekty, pre ktoré nie sú osobitne stanovené merateľné ukazovatele, sa považujú za realizované, ak sa projekt realizuje v plnom rozsahu (100%) – t.j. ide o aplikáciu ukazovateľa výstupu. Naplnenie ukazovateľov výstupu sa uvádza v %.

Tabuľka ukazovateľov výsledkov, dopadov

Označ. opatr.	Názov ukazovateľa	Definícia	Inform. zdroj	Merná jedn.	Východ. hodnota	Cieľová hodnota 2020
A.1.1	Napojenie 100% domácností na splaškovú kanalizáciu	výsledok	obec	%	0	100
A.2.1	Dĺžka rekonštruovaných komunikácií	výsledok	obec	km	–	2
A.2.3	Dĺžka rekonštruovaných chodníkov	výsledok	obec	km	–	0,2
A.2.4	Dĺžka vybudovaných chodníkov	výsledok	obec	km	–	1
A.4.1	Zníženie počtu prípadov majetkovej kriminality a vandalizmu	výsledok	obec	%	–	20
A.4.2	Zníženie energetickej náročnosti verejného osvetlenia	výsledok	obec	%	–	30
B.1.2	Počet nových prevádzok obchodu a služieb	výsledok	obec	počet	–	5
B.2.2	Zvýšenie počtu výpožičiek v knižnici	výsledok	obec	%	–	20
B.3.1	Dĺžka revitalizovanej líniovej zelene	výsledok	obec	km	–	3
B.4.2	Počet podujatí ročne	výsledok	obec	počet	–	2
C.1.1	Dĺžka vybudovaných cyklotrás	výsledok	obec	km	–	3
C.1.2	Dĺžka vybudovaných cyklotrás	výsledok	obec	km	–	3
C.1.3	Dĺžka vybudovaných cyklotrás	výsledok	obec	km	–	3
C.2.1	Zvýšenie návštevnosti obce	výsledok	obec	%	–	20
C.4.1	Počet podujatí ročne	výsledok	obec	počet	–	3
C.4.2	Počet podujatí ročne	výsledok	obec	počet	–	1
C.4.3	Zvýšenie návštevnosti podujatí	výsledok	obec	%	–	20

4.2 Opatrenia a aktivity pre Prioritnú oblasť A – Investície do základnej infraštruktúry

Formuláre pre prípravu projektov a aktivít

Názov	A.1.1 Vybudovanie splaškovej kanalizácie
Opis - stav pred realizáciou	Obec nemá vybudovanú splaškovú kanalizáciu
Opis - výstupy	V zmysle pripravovaného komplexného projektu odvedenia a čistenia odpadových vôd v regióne Medzičiližie sa zrealizuje výstavba gravitačných splaškových sŕok a výtlačných potrubí v 7 obciach mikroregiónu, ako aj čistiareň odpadových vôd v k.ú. Sap.
Garant	obec
Kontaktná osoba garanta	starostka
Spolupráca	ZsVaK
Obdobie realizácie	2015 – 2017
Väzba na cieľ	Plne vybudovaná infraštruktúra zásobovania vodou a odkanalizovania
Užívatelia	obyvatelia obce, podnikatelia
Indikátory monitoringu	napojenie 100% domácností na splaškovú kanalizáciu
Riziká	nezískanie NFP, výber dodávateľa cez VO
Postup realizácie	1. aktualizácia projektovej dokumentácie a rozpočtu / 2. výber dodávateľa / 3. realizácia stavby
Náklady	17 000 000 Eur
Financovanie	fondy EÚ
Zmluvné podmienky	podľa výsledku verejného obstarávania
Poznámky	–

Názov	A.1.2 Rekonštrukcia rozvodov pitnej vody
Opis - stav pred realizáciou	Rozvody pitnej vody sú zastarané a technicky nevyhovujúce
Opis - výstupy	Rozvody pitnej vody budú postupne v jednotlivých úsekoch rekonštruované, v závislosti od disponibilných zdrojov financovania.
Garant	obec
Kontaktná osoba garanta	starostka
Spolupráca	–
Obdobie realizácie	2016 – 2017
Väzba na cieľ	Plne vybudovaná infraštruktúra zásobovania vodou a odkanalizovania
Užívatelia	obyvatelia obce, podnikatelia
Indikátory monitoringu	–
Riziká	nedostatok finančných zdrojov
Postup realizácie	1. vypracovanie projektovej dokumentácie a rozpočtu / 2. výber dodávateľa / 3. realizácia stavby
Náklady	200 000 Eur
Financovanie	obec, dotácie zo ŠR
Zmluvné podmienky	podľa výsledku verejného obstarávania

Názov	A.2.1 Rekonštrukcia miestnych komunikácií
Opis - stav pred realizáciou	Niektoré miestne komunikácie sa vyznačujú nevyhovujúcimi technickými parametrami – nerovnosti vozovky, líniové a bodové závady, poškodenia po výstavbe kanalizácie
Opis - výstupy	Komunikácie budú rekonštruované v požadovaných parametroch – za predpokladu časovej koordinácie s výstavbou kanalizácie
Garant	obec
Kontaktná osoba garanta	starostka
Spolupráca	–
Obdobie realizácie	2018 – 2020
Väzba na cieľ	Zlepšenie stavu dopravnej infraštruktúry
Užívatelia	obyvatelia obce
Indikátory monitoringu	dĺžka rekonštruovaných komunikácií: min. 2 km
Riziká	nedostatok finančných zdrojov
Postup realizácie	1. vypracovanie projektovej dokumentácie a rozpočtu / 2. výber dodávateľa / 4. realizácia stavby
Náklady	200 000 Eur
Financovanie	obec, dotácie
Zmluvné podmienky	podľa výsledku verejného obstarávania
Poznámky	–

Názov	A.2.2 Vybudovanie okružnej križovatky ciest I. a III. triedy
Opis - stav pred realizáciou	Na križovatke cesty I. triedy č. I/13 a cesty III. triedy č. III/063028 často dochádza k závažným dopravným kolíziám
Opis - výstupy	Na križovatke uvedených ciest bude vybudovaná malá okružná križovatka. Tým sa zníži rýchlosť stretávajúcich sa vozidiel a umožní sa bezpečné odbočovanie.
Garant	VÚC
Kontaktná osoba garanta	–
Spolupráca	obec
Obdobie realizácie	2018 – 2020
Väzba na cieľ	Zlepšenie stavu dopravnej infraštruktúry
Užívatelia	obyvatelia obce
Indikátory monitoringu	–
Riziká	nedostatok finančných zdrojov
Postup realizácie	–
Náklady	100 000 Eur
Financovanie	VÚC
Zmluvné podmienky	–
Poznámky	–

Názov	A.2.3 Rekonštrukcia chodníkov
Opis - stav pred realizáciou	Chodníky sú v nevyhovujúcej kvalite alebo úplne chýbajú
Opis - výstupy	Chodníky v kritických úsekoch budú rekonštruované v požadovanej šírke a kvalite
Garant	obec
Kontaktná osoba garanta	starostka
Spolupráca	–
Obdobie realizácie	2016 – 2017
Väzba na cieľ	Zlepšenie stavu dopravnej infraštruktúry
Užívatelia	obyvatelia obce
Indikátory monitoringu	dĺžka rekonštruovaných chodníkov: min. 0,2 km
Riziká	nedostatok finančných zdrojov
Postup realizácie	–
Náklady	30 000 Eur
Financovanie	obec, (fondy EÚ)
Zmluvné podmienky	–
Poznámky	–

Názov	A.2.4 Vybudovanie nových chodníkov
Opis - stav pred realizáciou	V uliciach bez chodníkov hrozí riziko dopravných kolízií
Opis - výstupy	Pozdĺž hlavných komunikácií a ciest III. triedy budú vybudované chodníky (prioritou je vybudovanie úseku chodníka k cintorínu)
Garant	obec
Kontaktná osoba garanta	starostka
Spolupráca	–
Obdobie realizácie	2016 – 2017
Väzba na cieľ	Zlepšenie stavu dopravnej infraštruktúry
Užívatelia	obyvatelia obce
Indikátory monitoringu	dĺžka vybudovaných chodníkov: min. 1 km
Riziká	nedostatok finančných zdrojov
Postup realizácie	1. vypracovanie projektu s rozpočtom / 2. príprava žiadosti o NFP / 3. výber dodávateľa / 4. realizácia
Náklady	200 000 Eur
Financovanie	obec, (fondy EÚ)
Zmluvné podmienky	–
Poznámky	–

Názov	A.3.1 Rekonštrukcia zdravotného strediska
Opis - stav pred realizáciou	Objekt zdravotného strediska prešiel len čiastočnou rekonštrukciou
Opis - výstupy	Objekt zdravotného strediska bude kompletne rekonštruovaný, vrátane nového zastrešenia, úprav exteriéru aj interiérov
Garant	obec
Kontaktná osoba garanta	starostka
Spolupráca	–
Obdobie realizácie	2018 – 2020
Väzba na cieľ	Zlepšenie stavu verejných budov a areálov
Užívatelia	obyvatelia obce, návštevníci
Indikátory monitoringu	–
Riziká	nezískanie NFP
Postup realizácie	1. dopracovanie projektu s rozpočtom / 2. výber dodávateľa / 3. realizácia
Náklady	200 000 Eur
Financovanie	fondy EÚ
Zmluvné podmienky	podľa výsledkov verejného obstarávania
Poznámky	–

Názov	A.3.2 Rekonštrukcia kultúrneho domu
Opis - stav pred realizáciou	Objekt kultúrneho domu je v nevyhovujúcom stave (v minulých rokoch bola realizovaná len čiastočná rekonštrukcia)
Opis - výstupy	Uskutoční sa kompletná rekonštrukcia kultúrneho domu
Garant	obec
Kontaktná osoba garanta	starostka
Spolupráca	–
Obdobie realizácie	2018 – 2020
Väzba na cieľ	Zlepšenie stavu verejných budov a areálov
Užívatelia	obyvatelia obce, návštevníci
Indikátory monitoringu	–
Riziká	nedostatok finančných zdrojov
Postup realizácie	1. vypracovanie projektu s rozpočtom / 2. výber dodávateľa / 3. realizácia
Náklady	200 000 Eur
Financovanie	fondy EÚ, obec
Zmluvné podmienky	–
Poznámky	–

Názov	A.3.3 Rekonštrukcia budovy športového ihriska
Opis - stav pred realizáciou	Prevádzková budova na športovom ihrisku je v nevyhovujúcom stave
Opis - výstupy	Uskutoční sa rekonštrukcia budovy na športovom ihrisku
Garant	obec
Kontaktná osoba garanta	starostka
Spolupráca	–
Obdobie realizácie	2015 – 2016
Väzba na cieľ	Zlepšenie stavu verejných budov a areálov
Užívatelia	obyvatelia obce, návštevníci
Indikátory monitoringu	–
Riziká	nedostatok finančných zdrojov
Postup realizácie	–
Náklady	50 000 Eur
Financovanie	obec
Zmluvné podmienky	–
Poznámky	–

Názov	A.3.4 Stavebné úpravy cintorína a domu smútku
Opis - stav pred realizáciou	Stav domu smútku, chodníkov na cintoríne je nevyhovujúci
Opis - výstupy	Uskutoční sa rekonštrukcia cintorína zahŕňajúca rekonštrukciu domu smútku a zväčšenie obradnej miestnosti, opravu chodníkov, vybudovanie kolumbária – priestoru na uchovávanie urien
Garant	obec
Kontaktná osoba garanta	starostka
Spolupráca	–
Obdobie realizácie	2016 – 2020
Väzba na cieľ	Zlepšenie stavu verejných budov a areálov
Užívatelia	obyvatelia obce
Indikátory monitoringu	–
Riziká	nedostatok finančných zdrojov
Postup realizácie	–
Náklady	100 000 Eur
Financovanie	obec, fondy EÚ
Zmluvné podmienky	–
Poznámky	–

Názov	A.3.5 Rekonštrukcia základnej školy
Opis - stav pred realizáciou	Stav základnej školy je v niektorých parametroch nevyhovujúci
Opis - výstupy	Uskutoční sa rekonštrukcia budov základnej školy, vrátane zastrešenia objektov a rekonštrukcie ústredného vykurovania
Garant	obec
Kontaktná osoba garanta	starostka
Spolupráca	–
Obdobie realizácie	2016 – 2020
Väzba na cieľ	Zlepšenie stavu verejných budov a areálov
Užívatelia	obyvatelia obce - deti
Indikátory monitoringu	–
Riziká	nedostatok finančných zdrojov
Postup realizácie	1. vypracovanie projektu s rozpočtom / 2. výber dodávateľa / 3. realizácia
Náklady	200 000 Eur
Financovanie	obec, fondy EÚ
Zmluvné podmienky	–
Poznámky	–

Názov	A.4.1 Inštalovanie kamerového systému
Opis - stav pred realizáciou	V obci nie je vybudovaný kamerový monitorovací systém
Opis - výstupy	Na verejnom priestranstve, resp. priestranstvách bude inštalovaný kamerový systém
Garant	obec
Kontaktná osoba garanta	starostka
Spolupráca	–
Obdobie realizácie	2016
Väzba na cieľ	Vybavenie progresívnymi systémami technickej a informačnej infraštruktúry
Užívatelia	obyvatelia obce
Indikátory monitoringu	zníženie počtu prípadov majetkovej kriminality a vandalizmu o 20%
Riziká	nezískanie NFP
Postup realizácie	–
Náklady	30 000 Eur
Financovanie	dotácia zo ŠR (fondy EÚ)
Zmluvné podmienky	–
Poznámky	–

Názov	A.4.2 Rekonštrukcia a modernizácia verejného osvetlenia
Opis - stav pred realizáciou	Systém verejného osvetlenia nie je energeticky efektívny
Opis - výstupy	Verejné osvetlenie v obci bude modernizované na báze progresívnej technológie
Garant	obec
Kontaktná osoba garanta	starostka
Spolupráca	–
Obdobie realizácie	2015 – 2016
Väzba na cieľ	Vybavenie progresívnymi systémami technickej a informačnej infraštruktúry
Užívatelia	obyvatelia obce
Indikátory monitoringu	zníženie energetickej náročnosti verejného osvetlenia o 30%
Riziká	nezískanie NFP, výber dodávateľa cez VO
Postup realizácie	–
Náklady	120 000 Eur
Financovanie	fondy EÚ
Zmluvné podmienky	podľa výsledku verejného obstarávania
Poznámky	–

Názov	A.4.3 Modernizácia miestneho rozhlasu
Opis - stav pred realizáciou	Systém nadzemných vedení a ampliónov je zastaraný
Opis - výstupy	Systém miestneho rozhlasu bude kompletne rekonštruovaný
Garant	obec
Kontaktná osoba garanta	starostka
Spolupráca	–
Obdobie realizácie	2018 – 2020
Väzba na cieľ	Vybavenie progresívnymi systémami technickej a informačnej infraštruktúry
Užívatelia	obyvatelia obce
Indikátory monitoringu	–
Riziká	nedostatok finančných zdrojov
Postup realizácie	–
Náklady	30 000 Eur
Financovanie	obec, dotácia zo ŠR
Zmluvné podmienky	–
Poznámky	–

Názov	A.4.4 Zavedenie názvov ulíc
Opis - stav pred realizáciou	Zástavbu obce tvorí sieť ulíc, ktoré nie sú označené názvami, čo sťažuje polohovú identifikáciu, možnú v súčasnosti len na základe neusporiadaných súpisných čísel.
Opis - výstupy	Pre určenie názvov ulíc sa ustanoví špeciálna komisia. Na návrh komisie OZ prijme všeobecne záväzné nariadenie o označovaní ulíc a iných verejných priestranstiev. Pri výbere vhodných názvov sa odporúča preferovanie pôvodných miestnych názvov. Súčasne sa uskutoční aj prehodnotenie súpisných čísel domov.
Garant	obec
Kontaktná osoba garanta	starostka
Spolupráca	–
Obdobie realizácie	2016
Väzba na cieľ	Vybavenie progresívnymi systémami technickej a informačnej infraštruktúry
Užívatelia	obyvatelia obce
Indikátory monitoringu	–
Riziká	nesúhlas obyvateľov
Postup realizácie	1. ustanovenie názvoslovnej komisie / 2. výber názvov ulíc / 3. prehodnotenie súpisných čísel domov / 4. prijatie VZN
Náklady	4000 Eur
Financovanie	obec
Zmluvné podmienky	–
Poznámky	–

4.3 Opatrenia a aktivity pre Prioritnú oblasť B – Rozvoj bývania, podnikania a životné prostredie

Formuláre pre prípravu projektov a aktivít

Názov	B.1.1 Výstavba trhoviska
Opis - stav pred realizáciou	V obci chýbajú vyhovujúce priestory verejného trhoviska
Opis - výstupy	Obec vytvorí priestor verejného trhoviska, vybavený predajnými stánkami. Bude slúžiť občanom na predaj výrobkov.
Garant	obec
Kontaktná osoba garanta	starostka
Spolupráca	–
Obdobie realizácie	2016 – 2017
Väzba na cieľ	Širšia ponuka prevádzok obchodu a služieb
Užívatelia	obyvatelia obce
Indikátory monitoringu	–
Riziká	nedostatok finančných zdrojov, nezáujem predajcov
Postup realizácie	–
Náklady	5000 Eur
Financovanie	obec, (fondy EÚ)
Zmluvné podmienky	–
Poznámky	–

Názov	B.1.2 Podpora vzniku nových prevádzok služieb a obchodu
Opis - stav pred realizáciou	V obci je len málo prevádzok maloobchodu a služieb pre obyvateľstvo
Opis - výstupy	Zavedie sa systém motivácie občanov obce na začatie podnikania, zvlášť v segmente služieb pre obyvateľstvo a maloobchodných prevádzok Možné nástroje motivácie: oslovenie potenciálnych podnikateľov, podpora propagácie a pod.
Garant	obec
Kontaktná osoba garanta	starostka
Spolupráca	–
Obdobie realizácie	2015 – 2020
Väzba na cieľ	Širšia ponuka prevádzok obchodu a služieb
Užívatelia	obyvatelia obce
Indikátory monitoringu	Počet nových prevádzok obchodu a služieb: min. 5
Riziká	nezáujem podnikateľov
Postup realizácie	–
Náklady	2000 Eur
Financovanie	obec
Zmluvné podmienky	–
Poznámky	–

Názov	B.1.3 Vytvorenie katalógu priestorov na podnikanie
Opis - stav pred realizáciou	
Opis - výstupy	Do katalógu budú so súhlasom vlastníkov zaradené rodinné domy, vhodné na prestavbu alebo náhradnú novú výstavbu pre účely občianskej vybavenosti. Obec zabezpečí medializáciu katalógu publikovaním na internetovej stránke.
Garant	obec
Kontaktná osoba garanta	starostka
Spolupráca	–
Obdobie realizácie	2018 – 2020
Väzba na cieľ	Širšia ponuka prevádzok obchodu a služieb
Užívatelia	obyvatelia obce, vlastníci nehnuteľností
Indikátory monitoringu	–
Riziká	nezáujem vlastníkov nehnuteľností
Postup realizácie	–
Náklady	500 Eur
Financovanie	obec
Zmluvné podmienky	–
Poznámky	–

Názov	B.2.1 Zriadenie centra sociálnych služieb pre seniorov
Opis - stav pred realizáciou	V obci chýba zariadenie poskytujúce služby starostlivosti o seniorov.
Opis - výstupy	Bude vybudované zariadenie poskytujúce služby starostlivosti o seniorov primárne formou denného stacionára (prípadne domova dôchodcov s dlhodobým pobytom klientov)
Garant	obec
Kontaktná osoba garanta	starostka
Spolupráca	–
Obdobie realizácie	2018 – 2020
Väzba na cieľ	Kvalitné služby pre občanov
Užívatelia	obyvatelia obce - seniori
Indikátory monitoringu	–
Riziká	nedostatok finančných zdrojov
Postup realizácie	–
Náklady	100 000 Eur
Financovanie	fondy EÚ, súkromné zdroje
Zmluvné podmienky	–
Poznámky	–

Názov	B.2.2 Modernizácia a doplnenie vybavenia knižnice
Opis - stav pred realizáciou	V obci je miestna knižnica
Opis - výstupy	Doplní sa knižničný fond a knižnica sa vybaví počítačmi s verejne prístupným internetom
Garant	obec
Kontaktná osoba garanta	starostka
Spolupráca	–
Obdobie realizácie	2017
Väzba na cieľ	Kvalitné služby pre občanov
Užívatelia	obyvatelia obce
Indikátory monitoringu	zvýšenie počtu výpožičiek v knižnici o 20%
Riziká	nedostatok finančných zdrojov
Postup realizácie	–
Náklady	5000 Eur
Financovanie	obec
Zmluvné podmienky	–
Poznámky	–

Názov	B.2.3 Systém elektronickej komunikácie s občanmi
Opis - stav pred realizáciou	
Opis - výstupy	Vytvorí sa informačný systém pre zlepšenie elektronickej komunikácie obce s občanmi (systém informovania prostredníctvom e-mailov, sms), geoinformačných systémov, investície do hardvérového a softvérového vybavenia
Garant	obec
Kontaktná osoba garanta	starostka
Spolupráca	–
Obdobie realizácie	2018 – 2020
Väzba na cieľ	Kvalitné služby pre občanov
Užívatelia	obyvatelia obce
Indikátory monitoringu	–
Riziká	nízky záujem
Postup realizácie	–
Náklady	5000 Eur
Financovanie	obec, (fondy EÚ)
Zmluvné podmienky	–
Poznámky	–

Názov	B.3.1 Revitalizácia a výsadba zelene v katastri obce
Opis - stav pred realizáciou	Ekologická stabilita územia je nízka
Opis - výstupy	Zvýši sa podiel zelene a zlepší sa štruktúra využitia pôdy výsadbou plôch krajinej a verejnej zelene. Na výsadbu líniovej zelene je vhodné využiť plochy pozdĺž hraníc honov, kanálov.
Garant	poľovnícke združenie
Kontaktná osoba garanta	starostka
Spolupráca	obec, vlastníci pozemkov
Obdobie realizácie	2018 – 2020
Väzba na cieľ	Zvýšenie krajinoekologických a estetických kvalít územia
Užívatelia	obyvatelia obce, poľnohospodári
Indikátory monitoringu	dĺžka revitalizovanej líniovej zelene: min 3 km
Riziká	nedostatok finančných zdrojov, nezáujem vlastníkov pozemkov
Postup realizácie	–
Náklady	10 000 Eur
Financovanie	Environmentálny fond
Zmluvné podmienky	–
Poznámky	–

Názov	B.3.2 Údržba a výsadba verejnej zelene v uliciach obce
Opis - stav pred realizáciou	Kvalita zelene na verejných priestranstvách je pomerne nízka
Opis - výstupy	Bude vysadená a upravená verejná parková zeleň na verejných priestranstvách, ako aj sprievodná líniová zeleň stromoradií pozdĺž komunikácii v zastavanom území obce
Garant	obec
Kontaktná osoba garanta	starostka
Spolupráca	–
Obdobie realizácie	2015 – 2017
Väzba na cieľ	Zvýšenie krajinoekologických a estetických kvalít územia
Užívatelia	obyvatelia obce, návštevníci
Indikátory monitoringu	–
Riziká	nedostatok finančných zdrojov
Postup realizácie	–
Náklady	25 000 Eur
Financovanie	obec, fondy EÚ
Zmluvné podmienky	–
Poznámky	–

Názov	B.3.3 Revitalizácia melioračných kanálov
Opis - stav pred realizáciou	Niektoré melioračné kanály sú zarastené a zanedbané
Opis - výstupy	Revitalizácia kanálov zahŕňa odstraňovanie sedimentov a nežiaducej vegetácie, výsadbu sprievodnej zelene, tak aby tieto vodné toky mohli plniť funkcie prvkov územného systému ekologickej stability
Garant	SVP, š.p.
Kontaktná osoba garanta	–
Spolupráca	obec
Obdobie realizácie	2018 – 2020
Väzba na cieľ	Zvýšenie krajinnoekologických a estetických kvalít územia
Užívatelia	obyvatelia obce, návštevníci, poľnohospodári
Indikátory monitoringu	–
Riziká	nedostatok finančných zdrojov
Postup realizácie	–
Náklady	50 000 Eur
Financovanie	štátny rozpočet
Zmluvné podmienky	–
Poznámky	–

Názov	B.4.1 Vykurovanie termálnou vodou
Opis - stav pred realizáciou	Existujúci zdroj termálnej vody je nedostatočne využitý
Opis - výstupy	Termálna voda bude využitá pre systém vykurovania obecných budov – ZŠ, MŠ, obecného úradu, kultúrneho domu ...
Garant	obec
Kontaktná osoba garanta	starostka
Spolupráca	–
Obdobie realizácie	2018 – 2020
Väzba na cieľ	Environmentálne prijateľné využívanie prírodných zdrojov
Užívatelia	obyvatelia obce
Indikátory monitoringu	–
Riziká	nezískanie NFP
Postup realizácie	–
Náklady	150 000 Eur
Financovanie	fondy EÚ
Zmluvné podmienky	–
Poznámky	–

Názov	B.4.2 Organizovanie zberových akcií
Opis - stav pred realizáciou	
Opis - výstupy	Každoročne organizované zberové akcie budú motivovať obyvateľov, aby prispeli k zlepšeniu životného prostredia v obci. Akciu je vhodné propagovať v obecnom rozhlase, prípadne prostredníctvom informačného letáku a podporiť ich paralelnými súťažnými akciami (brigádami) a osvetovými aktivitami.
Garant	obec
Kontaktná osoba garanta	starostka
Spolupráca	obyvatelia, ZŠ
Obdobie realizácie	2015 – 2020
Väzba na cieľ	Environmentálne prijateľné využívanie prírodných zdrojov
Užívatelia	obyvatelia obce
Indikátory monitoringu	Počet podujatí ročne: 2
Riziká	nedostatočný záujem
Postup realizácie	–
Náklady	500 Eur
Financovanie	obec
Zmluvné podmienky	–
Poznámky	–

Názov	B.4.3 Likvidácia čiernych skládok v katastri
Opis - stav pred realizáciou	Čierne skládky sa nachádzajú na viacerých miestach v katastri
Opis - výstupy	Čierne skládky budú úplne odstránené
Garant	obec
Kontaktná osoba garanta	starostka
Spolupráca	–
Obdobie realizácie	2016 – 2017
Väzba na cieľ	Environmentálne prijateľné využívanie prírodných zdrojov
Užívatelia	obyvatelia obce
Indikátory monitoringu	–
Riziká	nízke environmentálne povedomie obyvateľov
Postup realizácie	–
Náklady	15 000 Eur
Financovanie	fondy EÚ
Zmluvné podmienky	–
Poznámky	–

4.4 Opatrenia a aktivity pre Prioritnú oblasť C – Podpora cestovného ruchu, kultúry a identity obce

Formuláre pre prípravu projektov a aktivít

Názov	C.1.1 Vybudovanie cyklotrasy Veľký Meder – Čiližská Radvaň
Opis - stav pred realizáciou	Možnosť cyklistického spojenia s mestom Veľký Meder absentuje (jazda po ceste I. triedy je nebezpečná)
Opis - výstupy	Vybuduje sa regionálna cyklotrasa Veľký Meder – Čiližská Radvaň ako dopravne segregovaný cyklistický chodník. Umožní bezkolíznu dochádzku obyvateľov obce za zamestnaním a vybavenosťou do Veľkého Medera a umožní rozptyl rekreatantov z termálneho kúpaliska.
Garant	obec (mikroregión - MAS)
Kontaktná osoba garanta	starostka
Spolupráca	Mesto Veľký Meder
Obdobie realizácie	2016 – 2017
Väzba na cieľ	Možnosti pre rozvoj udržateľných druhov dopravy
Užívatelia	obyvatelia obce, návštevníci
Indikátory monitoringu	Dĺžka vybudovaných cyklotrás: min. 3 km
Riziká	nedostatok finančných zdrojov, vlastnícke vzťahy
Postup realizácie	1. vypracovanie projektovej dokumentácie a rozpočtu / 2. žiadosť o NFP / 3. výber dodávateľa / 4. realizácia stavby
Náklady	150 000 Eur
Financovanie	fondy EÚ
Zmluvné podmienky	–

Názov	C.1.2 Vybudovanie regionálnej cyklotrasy s napojením na Podunajskú cyklotrasu
Opis - stav pred realizáciou	Obec Čiližská Radvaň nie je napojenie na medzinárodnú Podunajskú cyklotrasu
Opis - výstupy	Vybuduje / vyznačí sa cyklistická trasa prepájajúca obec
Garant	obec (mikroregión – MAS)
Kontaktná osoba garanta	starostka
Spolupráca	–
Obdobie realizácie	2018 – 2020
Väzba na cieľ	Možnosti pre rozvoj udržateľných druhov dopravy
Užívatelia	obyvatelia obce, návštevníci
Indikátory monitoringu	Dĺžka vybudovaných cyklotrás: min. 3 km
Riziká	nedostatok finančných zdrojov, vlastnícke vzťahy
Postup realizácie	1. vypracovanie projektovej dokumentácie a rozpočtu / 2. žiadosť o NFP / 3. výber dodávateľa / 4. realizácia stavby
Náklady	150 000 Eur
Financovanie	fondy EÚ

Názov	C.1.3 Vybudovanie a vyznačenie miestnych cyklotrás
Opis - stav pred realizáciou	Žiadne cyklotrasy nie sú v katastrálnom území obce vybudované ani vyznačené
Opis - výstupy	Na cestách III. triedy (napr. v úseku Čiližská Radvaň – Pataš), pozdĺž existujúcich poľných ciest a pozdĺž kanálov budú vybudované a vyznačené miestne cyklotrasy.
Garant	obec (mikroregión – MAS)
Kontaktná osoba garanta	starostka
Spolupráca	–
Obdobie realizácie	2016 – 2017
Väzba na cieľ	Možnosti pre rozvoj udržateľných druhov dopravy
Užívatelia	obyvatelia obce, návštevníci
Indikátory monitoringu	Dĺžka vybudovaných cyklotrás: min. 3 km
Riziká	nezískanie NFP
Postup realizácie	–
Náklady	20 000 Eur
Financovanie	fondy EÚ
Zmluvné podmienky	–
Poznámky	–

Názov	C.2.1 Zriadenie informačného turistického centra
Opis - stav pred realizáciou	V obci nie je informačné turistické centrum – najbližšie je vo Veľkom Mederi
Opis - výstupy	Informačné centrum bude poskytovať základné informácie o miestnych a regionálnych zaujímavostiach, ponuke služieb, kultúrno-spoločenských aktivitách o obci návštevníkom a tiež obyvateľom, distribúcia a predaj informačných a propagačných materiálov. V prvej fáze je možné spolupracovať s informačným centrom vo Veľkom Mederi.
Garant	obec
Kontaktná osoba garanta	starostka
Spolupráca	–
Obdobie realizácie	2020
Väzba na cieľ	Využitie rekreačného potenciálu územia
Užívatelia	návštevníci
Indikátory monitoringu	zvýšenie návštevnosti obce o 20%
Riziká	nízky záujem, finančná náročnosť prevádzky
Postup realizácie	–
Náklady	50 000 Eur
Financovanie	fondy EÚ
Zmluvné podmienky	–
Poznámky	–

Názov	C.2.2 Nová rekreačná zóna
Opis - stav pred realizáciou	V obci je len obmedzená ponuka možností pre šport a rekreáciu
Opis - výstupy	V zmysle návrhu územného plánu obce sa na južnom okraji obce vo výhodnej polohe v blízkosti cesty I. triedy výhľadovo počíta s vytvorením rekreačnej zóny so zastúpením rôznych druhov zariadení – ihriská a športové plochy, relaxačné centrum, resp. wellness centrum, Western city, eventuálne aj termálne kúpalisko.
Garant	súkromný podnikateľ
Kontaktná osoba garanta	–
Spolupráca	obec
Obdobie realizácie	výhľad (po r. 2020)
Väzba na cieľ	Využitie rekreačného potenciálu územia
Užívatelia	návštevníci
Indikátory monitoringu	–
Riziká	nezáujem investorov
Postup realizácie	–
Náklady	
Financovanie	súkromné zdroje
Zmluvné podmienky	–
Poznámky	–

Názov	C.3.1 Expozícia miestnych tradícií
Opis - stav pred realizáciou	V obci nie je miestne múzeum ani expozícia s prezentáciou tradícií
Opis - výstupy	Obec zriadi stálu expozíciu venovanú histórii obce Čiližská Radvaň, prezentácii zvykov a tradícií, poľnohospodárskej výroby. Expozícia bude slúžiť pre vzdelávacie účely (žiakov ZŠ) a bude jednou z atrakcií obce pre návštevníkov.
Garant	obec
Kontaktná osoba garanta	starostka
Spolupráca	obyvatelia, ZŠ
Obdobie realizácie	2015 – 2016
Väzba na cieľ	Oživenie a prezentácia miestnych tradícií
Užívatelia	obyvatelia obce, návštevníci
Indikátory monitoringu	–
Riziká	nedostatok finančných zdrojov
Postup realizácie	1. vytypovať a odkúpiť vhodný objekt / 2. osloviť občanov, ktorí vlastnia tradičné poľnohospodárske náradia a predmety vhodné pre expozíciu / 3. rekonštruovať priestory a zriadiť expozíciu
Náklady	20 000 Eur
Financovanie	obec (fondy EÚ)
Zmluvné podmienky	–
Poznámky	–

Názov	C.3.2 Prezentácia remeselných tradícií
Opis - stav pred realizáciou	V obci prežívajú už len tradície košíkárstva a rezbárstva
Opis - výstupy	V podobe remeselných dielní bude prezentovaná remeselná tvorba, vrátane inštrukcií pre záujemcov za účelom udržania remeselných tradícií. Košíkárske, rezbárske a iné remeselné výrobky je možné predávať počas podujatí, v turistických informačných centrách.
Garant	podnikatelia, remeselníci
Kontaktná osoba garanta	–
Spolupráca	obec
Obdobie realizácie	2018 – 2020
Väzba na cieľ	Oživenie a prezentácia miestnych tradícií
Užívatelia	návštevníci
Indikátory monitoringu	–
Riziká	nezáujem o remeselné tradície
Postup realizácie	–
Náklady	
Financovanie	
Zmluvné podmienky	–
Poznámky	–

Názov	C.3.3 Podujatia tradičnej gastronómie
Opis - stav pred realizáciou	V minulosti sa prezentácia tradičných špecialít uskutočnila v súvislosti s návštevou z družobnej obce Réty
Opis - výstupy	Obec v spolupráci s občanmi, družobnými obcami a prípadne aj s prevádzkovateľom reštauračného zariadenia zorganizuje súťažné podujatia na podporu tradičnej gastronómie – varenie podľa tradičných receptov typických pre región, spojených s ochutnávkou.
Garant	obec
Kontaktná osoba garanta	
Spolupráca	obyvatelia obce, podnikatelia v gastronómii
Obdobie realizácie	2016 – 2020
Väzba na cieľ	Oživenie a prezentácia miestnych tradícií
Užívatelia	obyvatelia obce, návštevníci, podnikatelia
Indikátory monitoringu	–
Riziká	nízky záujem
Postup realizácie	–
Náklady	2000 Eur
Financovanie	obec
Zmluvné podmienky	–
Poznámky	–

Názov	C.4.1 Udržiavanie vyváženého spektra podujatí a aktivít kultúrneho a spoločenského života
Opis - stav pred realizáciou	Obec pravidelne organizuje menšie kultúrno-spoločenské podujatia
Opis - výstupy	Každoročne bude zostavovaný pestrý a vyvážený program kultúrnych a spoločenských podujatí s ohľadom na záujmy rôznych cieľových a vekových skupín obyvateľov. Potrebné je udržanie a podporovanie tradičných a osvedčených aktivít, pri každoročnej inovácii a obmene niektorých podujatí.
Garant	obec
Kontaktná osoba garanta	starostka
Spolupráca	spoločenské organizácie
Obdobie realizácie	2015 – 2020
Väzba na cieľ	Pestrý kultúrno-spoločenský život pre obyvateľov obce i regiónu
Užívatelia	obyvatelia obce, návštevníci
Indikátory monitoringu	počet podujatí ročne: min. 3
Riziká	nezáujem obyvateľov / návštevníkov
Postup realizácie	–
Náklady	1000 Eur ročne
Financovanie	obec, granty, sponzori
Zmluvné podmienky	–
Poznámky	–

Názov	C.4.2 Usporiadanie kultúrno-spoločenského podujatia regionálneho významu
Opis - stav pred realizáciou	V obci sa konajú len kultúrno-spoločenské podujatia miestneho významu. Obec Čiližská Radvaň je hospodárske centrum mikroregiónu a má preto potenciál profilovať aj ako kultúrne centrum mikroregiónu
Opis - výstupy	Obec usporiada väčšie podujatie pre obyvateľov mikroregiónu, alebo série podujatí počas letných prázdnin, napr. Radvanské leto. Podujatie je vhodné založiť na prezentácii folklórnych tradícií.
Garant	obec
Kontaktná osoba garanta	starostka
Spolupráca	spoločenské organizácie
Obdobie realizácie	2017 – 2020
Väzba na cieľ	Pestrý kultúrno-spoločenský život pre obyvateľov obce i regiónu
Užívatelia	obyvatelia obce, návštevníci
Indikátory monitoringu	počet podujatí ročne: min. 1
Riziká	nezáujem obyvateľov / návštevníkov
Postup realizácie	–
Náklady	2000 Eur ročne
Financovanie	obec, granty, sponzori
Zmluvné podmienky	–
Poznámky	–

Názov	C.4.3 Kalendár podujatí v mikroregióne
Opis - stav pred realizáciou	
Opis - výstupy	Kalendár podujatí so zoznamom kultúrnych, spoločenských a športových podujatí, ktorý sa bude distribuovať aj v okolitých obciach. Optimálne by Kalendár podujatí mohol informovať aj o kultúrnom a spoločenskom dianí v okolitých obciach mikroregiónu.
Garant	mikroregión (MAS)
Kontaktná osoba garanta	–
Spolupráca	obec
Obdobie realizácie	2018 – 2020
Väzba na cieľ	Pestrý kultúrno-spoločenský život pre obyvateľov obce i regiónu
Užívatelia	obyvatelia obce, návštevníci
Indikátory monitoringu	zvýšenie návštevnosti podujatí o 20%
Riziká	nízky záujem obyvateľov
Postup realizácie	–
Náklady	500 Eur
Financovanie	obec, granty, sponzori
Zmluvné podmienky	–
Poznámky	–

5. Realizačná časť

Realizačná časť programu rozvoja nadväzuje na programovú časť a spolu s finančnou časťou predstavujú implementačnú časť programového dokumentu. Obsahuje opis organizačného a inštitucionálneho zabezpečenia realizácie, opis komunikačnej stratégie vo vzťahu k jednotlivým cieľovým skupinám, opis systému monitorovania a hodnotenia plnenia programového dokumentu vo väzbe na merateľné ukazovatele stanovené v programovej časti. Ďalej obsahuje návrh iniciačného akčného plánu na najbližšie obdobie – I. etapu realizácie.

5.1 Organizačné a inštitucionálne zabezpečenie realizácie

Organizačné zabezpečenie realizácie jednotlivých projektov a aktivít je určené v programovej časti. Osobitne pre každý projekt / aktivitu je určený zodpovedný subjekt – tzv. garant, prípadne aj spolupracujúce subjekty. Vo väčšine prípadov je ako zodpovedný subjekt určená obec, resp. iné organizačné zložky správy obce (odborné komisie, oddelenia na obecnom úrade).

Obec vykonáva svoje činnosti prostredníctvom svojich orgánov. Najvyšším orgánom je obecné zastupiteľstvo, ktoré môže zriaďovať ako svoje poradné orgány odborné komisie. Vo vzťahu k PHSR je obecné zastupiteľstvo kompetentným orgánom na jeho schvaľovanie. Najvyšším výkonným orgánom a predstaviteľom obce je starosta. Rozhoduje vo všetkých veciach správy obce, ktoré nie sú zákonom alebo štatútom vyhradené obecnému zastupiteľstvu. Obecný úrad a jeho organizačné zložky organizačne a administratívne zabezpečujú fungovanie obce.

Pri zabezpečení realizácie, ako aj monitorovania a hodnotenia programového dokumentu, bude mať rozhodujúce kompetencie pracovná skupina, pozostávajúca zo zástupcov obce, samosprávy, občanov a expertov. Predmetom jej činnosti bude podnikať kroky smerujúce k realizácii projektov, pripravovať projekty a koordinovať aktivity účastníkov rozvojového procesu. Jej úlohou nebude priamo realizovať jednotlivé projekty a opatrenia, ale koordinovať ich prípravu a súvisiace plánovacie procesy. Avšak vzhľadom k skutočnosti, že väčšinu projektov bude realizovať obec, možno predpokladať personálne prekrývanie činností administratívnych štruktúr miestnej samosprávy a pracovnej skupiny.

5.2 Časový harmonogram realizácie

Pre jednotlivé aktivity a projekty sú definované približné obdobia realizácie – tzv. etapy. Časový harmonogram realizácie rozlišuje 2 etapy a výhľadové obdobie:

- I. etapa (2015 – 2017)
- II. etapa (2018 – 2020)

- výhľad (po roku 2020)

Etapy, resp. obdobia realizácie, sú uvedené v opise jednotlivých aktivít / projektov v programovej časti. Pre I. etapu je vypracovaný podrobný akčný plán.

5.3 Monitorovanie a hodnotenie plnenia programového dokumentu

Systém monitorovania a hodnotenia

Systém monitorovania spočíva v sledovaní zmeny v smerovaní vývoja obce, zmeny vonkajších podmienok rozvoja, ako aj nové požiadavky obyvateľov a ďalších cieľových skupín (návštevníkov, podnikateľov). Súčasne je potrebné hodnotiť plnenie opatrení, aktivít a projektov stanovených v akčnom pláne. Tieto úlohy bude vykonávať pracovná skupina zodpovedná za implementáciu. Pre hodnotenie sú stanovené kritériá podľa nasledujúcej tabuľky.

Kritéria hodnotenia PHSR

P. č.	Skupina kritérií / kritérium	Váha kritéria	Rozsah bodového hodnotenia	Poznámka
1.	Obsah dokumentu	neurčené	0-4	–
2.	Väzby dokumentu na iné strategické dokumenty na miestnej, regionálnej a národnej úrovni	neurčené	0-4	–
3.	Súlad navrhovanej stratégie s potenciálom územia/zdrojmi	neurčené	0-4	–
4.	Postupy hodnotenia a monitorovania	neurčené	0-4	–
5.	Zrozumiteľnosť dokumentu	neurčené	0-4	–
6.	Iné		0-4	–
Spolu				

Pracovná skupina by sa mala schádzať na spoločných stretnutiach aspoň raz za rok. Na stretnutí by sa zhodnotilo plnenie plánu, doterajší postup realizácie a prediskutovali a odsúhlasili prípadné zmeny.

Výstupom hodnotenia je hodnotiacia správa za príslušný kalendárny rok, ktorá zhodnotí pokrok k dosiahnutiu stanovených cieľov. Plán priebežných hodnotení je uvedený v nasledujúcej tabuľke.

Pre každý kalendárny rok, vo väzbe na prípravu rozpočtu a zasadnutie pracovnej skupiny, odporúčame aktualizovať, resp. pripraviť akčný plán, ktorý pre jednotlivé aktivity a projekty podrobne definuje úlohy a postupové kroky potrebné pre ich realizáciu v danom roku.

Podkladom pre monitorovanie a hodnotenie plnenia programového dokumentu sú merateľné ukazovatele, ktoré sú priradené každej aktivite / projektu v programovej časti.

Plán priebežných hodnotení PHSR na programové obdobie 2014 - 2020

Typ hodnotenia	Vykonať prvýkrát	Dôvod vykonania / periodicita
Strategické hodnotenie	2017 (po ukonč. I. etapy)	<ul style="list-style-type: none">podľa rozhodnutia obce / vzniknutej spoločenskej potreby
Operatívne hodnotenie	–	<ul style="list-style-type: none">v prípade zmenených skutočností
Tematické hodnotenie časti PHSR	2016	<ul style="list-style-type: none">téma hodnotenia identifikovaná ako riziková časť vo výročnej monitorovacej správe za predchádzajúci rokkalendárny rok
Ad hoc mimoriadne hodnotenie		<ul style="list-style-type: none">pri značnom odklone od stanovených cieľov a doľahnutých hodnôt ukazovateľovpri návrhu na revíziu PHSR
Ad hoc hodnotenie celého PHSR alebo jeho časti		<ul style="list-style-type: none">na základe rozhodnutia starostu, podnetu poslancov; na základe protokolu NKÚ SR, správy auditu ...

Z procesu monitorovania a hodnotenia je potrebné vyhotoviť záznam a monitorovaciu správu. Rovnako sa vyhotovuje správa aj z verejného prerokovania PHSR a z prerokovania jeho aktualizácie – podľa vzoru v tabuľke.

Vzor záznamu z verejného prerokovania PHSR

Zápis o prerokovaní PHSR

Termín pripomienkovania:

Pripomienka č. 1

Text pripomienky:

Pripomienka sa týka časti dokumentu:

Zaslal: (názov komisie a dátum zasadnutia)

Zdôvodnenie:

Vyjadrenie samosprávneho orgánu: *pripomienku akceptujeme/neakceptujeme*

Zdôvodnenie samosprávneho orgánu:

.....

Počet pripomienok: celkový počet: akceptované:

Zápis spracoval: dňa:

Aktualizácia programového dokumentu

Program hospodárskeho a sociálneho rozvoja obce má charakter otvoreného dokumentu, ktorý sa mení a dopĺňa podľa potreby. Skutočnosti zistené pri monitorovaní budú slúžiť pre uskutočnenie revízie aktuálnosti stratégie, čo môže viesť k jej prípadnému

prehodnoteniu. Obdobne by sa mal aktualizovať aj katalóg projektov – úspešne zavŕšené projekty by mali byť priebežne nahradzované novými projektmi, podporujúcimi kontinuitu v dosahovaní stanovených cieľov. Plánované projekty a aktivity možno považovať za splnené, ak boli realizované v opísanom rozsahu a v stanovenom čase, ktoré sú ekvivalentom ukazovateľov úspešnosti projektu.

Po uplynutí plánovacieho horizontu, programového obdobia alebo v prípade zmien príslušnej legislatívy sa odporúča vypracovanie nového strategického programového dokumentu. Potrebu rozsiahlejšej aktualizácie môže vyvolať i závažnejšia zmena vonkajších podmienok. Podľa aktuálnych výziev by sa mala preveriť kompatibilita navrhovaných opatrení, aktivít a projektov s možnosťami ich financovania a tomu prispôsobiť výber nových projektov.

5.4 Komunikačná stratégia k cieľovým skupinám

Komunikácia a prezentácia programu rozvoja

Program rozvoja je dôležitým komunikačným nástrojom i nástrojom marketingovej komunikácie. Obec, ktorá má vypracovaný program rozvoja a verejne ho aj prezentuje, môže takto získať väčšiu dôveryhodnosť aj u potenciálnych investorov, ktorí sa pri svojich lokalizačných rozhodnutiach orientujú podľa stability rozvojovej politiky a tiež podľa ponuky konkrétnych investičných príležitostí obsiahnutých v rozvojových dokumentoch obcí.

Ďalšou cieľovou skupinou sú miestni obyvatelia. Na túto cieľovú skupinu sa komunikačné aktivity orientovali počas spracovania dokumentu. Komunikácia s verejnosťou by mala pokračovať aj naďalej – jednak priamym zapojením a tiež zverejňovaním každoročných hodnotiacich správ o plnení programu a aktuálnych akčných plánov na najbližšie obdobie.

Hlavným komunikačným kanálom je internetová stránka obce (www.csilizradvany.sk), ktorá funguje v 2 jazykových mutáciách. Doplnkovo sa na tento účel využíva miestny rozhlas a informačná tabuľa. V menších obciach je významná je aj úloha neformálnej komunikácie poslancov miestnej samosprávy a vedenia obce smerom k občanom pri informovaní o aktuálnych otázkach rozvoja obce.

Komunikácia so samosprávnym krajom

Pre úspešnú realizáciu viacerých navrhnutých projektov je dôležité získanie podpory kompetentných inštitúcií regionálnej úrovne – samosprávneho kraja a/alebo regionálnej rozvojovej agentúry. Vo fáze realizácie a aktualizácie programu rozvoja je žiaduce oboznamovať samosprávny kraj so základnými informáciami o vybraných kľúčových projektoch a aktivitách, pri ktorých sa počíta so získaním finančného príspevku z fondov EÚ, aby tieto projekty mohli byť zaradené do zásobníka projektov.

5.5 Akčný plán iniciačný

Súčasťou realizačnej časti PHSR je akčný plán. Je spracovaný pre jednotlivé prioritné oblasti a obsahuje aktivity na obdobie aktuálneho rozpočtového roku a ďalších 2 rokov (n+2). Akčný plán má iniciačný charakter – na krátke obdobie, preto ho bude potrebné priebežne v nasledujúcich rokoch dopĺňať o nové aktivity.

Akčný plán pre Prioritnú oblasť A – Investície do základnej infraštruktúry

Opatrenie, aktivita	Termín (rok)	Zodpovedný	Financovanie
Opatrenie A.1			
A.1.1 Vybudovanie splaškovej kanalizácie	2015 – 2017	obec	fondy EÚ
A.1.2 Rekonštrukcia rozvodov pitnej vody	2016 – 2017	obec	obec, dotácie zo ŠR
Opatrenie A.2			
A.2.3 Rekonštrukcia chodníkov	2016 – 2017	obec	obec, (fondy EÚ)
A.2.4 Vybudovanie nových chodníkov	2016 – 2017	obec	obec, fondy EÚ
Opatrenie A.3			
A.3.3 Rekonštrukcia budovy športového ihriska	2015 – 2016	obec	obec
A.3.4 Stavebné úpravy cintorína a domu smútku	2016 –	obec	obec, (fondy EÚ)
A.3.5 Rekonštrukcia základnej školy	2016 –	obec	obec, (fondy EÚ)
Opatrenie A.4			
A.4.1 Inštalovanie kamerového systému	2016	obec	dotácia zo ŠR (fondy EÚ)
A.4.2 Rekonštrukcia a modernizácia verejného osvetlenia	2015 – 2016	obec	fondy EÚ
A.4.4 Zavedenie názvov ulíc	2016	obec	obec

Akčný plán pre Prioritnú oblasť B – Rozvoj bývania, podnikania a životné prostredie

Opatrenie, aktivita	Termín (rok)	Zodpovedný	Financovanie
Opatrenie B.1			
B.1.1 Výstavba trhoviska	2016 – 2017	obec	obec, (fondy EÚ)
B.1.2 Podpora vzniku nových prevádzok služieb a obchodu	2015 –	obec	obec
Opatrenie B.2			
B.2.2 Modernizácia a doplnenie vybavenia knižnice	2017	obec	obec
Opatrenie B.3			
B.3.2 Údržba a výsadba verejnej zelene v uliciach obce	2015 – 2017	obec	obec, fondy EÚ
Opatrenie B.4			
B.4.2 Organizovanie zberových akcií	2015 –	obec	obec
B.4.3 Likvidácia čiernych skládok v katastri	2016 – 2017	obec	fondy EÚ

Akčný plán pre Prioritnú oblasť C – Podpora cestovného ruchu, kultúry a identity obce

Opatrenie, aktivita	Termín (rok)	Zodpovedný	Financovanie
Opatrenie C.1			
C.1.1 Vybudovanie cyklotrasy Veľký Meder – Čiližská Radvaň	2016 – 2017	obec (mikroregión)	fondy EÚ
C.1.3 Vybudovanie a vyznačenie miestnych cyklotrás	2016 – 2017	obec (mikroregión)	fondy EÚ
Opatrenie C.3			
C.3.1 Expozícia miestnych tradícií	2015 – 2016	obec	obec (fondy EÚ)
C.3.3 Podujatia tradičnej gastronómie	2016 –	obec	obec
Opatrenie C.4			
C.4.1 Udržiavanie vyváženého spektra podujatí a aktivít kultúrneho a spoločenského života	2015 –	obec	obec, granty, sponzori
C.4.2 Usporiadanie kultúrno-spoločenského podujatia regionálneho významu	2017 –	obec	obec, granty, sponzori

6. Finančná časť

6.1 Finančné zabezpečenie realizácie

Finančná časť obsahuje návrh finančného zabezpečenia jednotlivých opatrení a aktivít s preferovaným modelom viaczdrojového financovania, s prepojením na programový rozpočet obce.

Mnohé aktivity a opatrenia predstavujú finančne náročné projekty. Je preto nevyhnutné identifikovať zdroje, ktoré umožnia ich realizáciu. Pre jednotlivé aktivity a projekty sú predbežne určené nielen náklady, ale aj zdroje financovania.

Finančné prostriedky potrebné na realizáciu projektov, tak ako boli definované v Programe hospodárskeho a sociálneho rozvoja obce Čiližská Radvaň, budú v zásade pochádzať z troch hlavných zdrojov:

- verejné zdroje (rozpočet obce, štátny rozpočet)
- súkromné zdroje
- fondy Európskej únie

Verejné zdroje

Ako ukázala analýza rozpočtovej situácie, zdroje obce aj v prípade optimálneho vývoja umožňujú realizovať len menšie investičné akcie. Pre väčšie projekty bude preto nutné získanie finančných prostriedkov z externých zdrojov, predovšetkým fondov EÚ.

Je samozrejme nutné počítať aj s variantom zamietnutia žiadosti o finančný príspevok. V takom prípade bude potrebné určiť náhradné zdroje financovania. Niektoré projekty je možné realizovať v redukovanom rozsahu alebo na etapy rozložené na dlhšie časové úseky z obecného rozpočtu. V prípade iných projektov, najmä takých, ktoré sú schopné generovať zisky, prichádza do úvahy spoluúčasť súkromného sektora alebo využitie bankových úverových produktov.

V súčasnosti majú obce len minimálne možnosti získania grantov zo štátneho rozpočtu na rozvojové aktivity. Z hľadiska investičných projektov obcí prichádzajú do úvahy:

- Štátny fond rozvoja bývania - príspevky na výstavbu nájomných bytových domov podľa stanovených kritérií
- Environmentálny fond – príspevky na projekty v oblasti životného prostredia

Isté možnosti pre financovanie menších projektov v oblasti kultúry a športu vyplývajú z výziev vypisovaných Trnavským samosprávnym krajom.

Súkromné zdroje

Súkromné prostriedky predstavujú najjednoduchšiu formou investovania, nakoľko ich použitie závisí výlučne od rozhodnutia ich vlastníka. Pri investovaní súkromných zdrojov investor hľadá primárne ziskovú návratnosť, ich význam pre regionálny rozvoj spočíva v tom, že obvykle prinášajú nové pracovné miesta, skvalitňujú služby pre návštevníkov obce i pre miestnych obyvateľov.

Vzhľadom k obmedzenej investičnej sile ekonomických subjektov pôsobiacich v obci bude potrebné zamerať pozornosť aj na externé subjekty a aktívne vyhľadávať potenciálnych investorov.

Pokiaľ ide o projekty a aktivity obsiahnuté v tomto dokumente, časť z nich počíta s príspevkami zo súkromných zdrojov, prípadne sa budú realizovať v spolupráci s verejným sektorom.

Fondy Európskej únie

Po vstupe SR do Európskej Únie sa obciam a ďalším subjektom otvorili možnosti získania dodatočných finančných prostriedkov z fondov EÚ. Európska regionálna politika si kladie za cieľ vyrovnávanie rozdielov medzi regiónmi v zmysle finančnej solidarity. Je založená na štyroch štrukturálnych fondoch:

- Európsky fond regionálneho rozvoja (ERDF) – financuje infraštruktúru, investície do tvorby pracovných príležitostí, miestne rozvojové projekty a pomoc malým firmám
- Európsky sociálny fond (ESF) – podporuje návrat nezamestnaných a znevýhodnených skupín do pracovného života, financovaním odbornej prípravy a systému podpory ich zamestnávania
- Európsky poľnohospodársky a garančný fond (EAGGF) – finančne podporuje rozvoj vidieka a pomoc farmárom najmä v zaostávajúcich regiónoch
- Finančný nástroj na riadenie rybolovu (FIFG) – pre naše územie nie je relevantný

V programovom období 2014 – 2020 bude pomoc z fondov EÚ čerpaná prostredníctvom operačných programov:

- OP Efektívna verejná správa
- OP Integrovaná infraštruktúra
- Integrovaný regionálny operačný program
- OP Kvalita životného prostredia
- OP Ľudské zdroje
- Program rozvoja vidieka
- OP Výskum a inovácie
- OP Rybné hospodárstvo
- OP Technická pomoc

Obce sa budú môcť uchádzať o finančné prostriedky predovšetkým z Integrovaného regionálneho operačného programu, prostredníctvom Programu rozvoja vidieka.

Na podporu projektov cezhraničnej spolupráce obcí a ďalších subjektov je možné využiť programy cezhraničnej spolupráce a programy medziregionálnej spolupráce EÚ (Interreg a i.).

Pri definovaní opatrení, aktivít a projektov v tomto programovom dokumente boli zvažované aj možnosti získania finančných prostriedkov z fondov EÚ.

6.2 Finančný plán

Súčasťou indikatívneho finančného plánu je:

- indikatívny rozpočet na roky 2015 – 2020 – pre jednotlivé priority
- finančný rámec plánovaných projektov a aktivít – pre jednotlivé priority

Schválený indikatívny rozpočet sa zapracuje do programového rozpočtu obce a ďalších záväzných dokumentov, vrátane akčných plánov.

Indikatívny rozpočet - sumarizácia v tis. Eur

	2015	2016	2017	2018	2019	2020	Spolu
Prioritná oblasť A - Investície do základnej infraštruktúry	450	8000	8000	620	620	634	18664
Prioritná oblasť B - Rozvoj bývania, podnikania a životné prostredie	50	60	78	60	60	60	368
Prioritná oblasť C - Podpora cestovného ruchu, kultúry a identity obce	50	50	80,5	75	75	75	405,5

**Finančný rámec pre realizáciu PHSR pre potreby súhrnného prehľadu
plánovaných projektov a aktivít – Prioritná oblasť A – Investície do základnej
infraštruktúry (v tis. Eur)**

Označ. opatr.	Označ. projektu, aktivity	Náklady spolu	Verejné zdroje celkom	Národné zdroje celkom	Zdroje EÚ celkom	Súkrom. zdroje	Úver. zdroje	EIB	Iné zdroje
		a=b+e+f+g+h	b=c+d	c	d	e	f	g	h
A.1	A.1.1	17000	17000	5100	11900			-	
A.1	A.1.2	200	200	200					
A.2	A.2.1	200	200	200					
A.2	A.2.2	100	100	100					
A.2	A.2.3	30	30	30					
A.2	A.2.4	200	200	200					
A.3	A.3.1	200	200	60	140				
A.3	A.3.2	200	200	60	140				
A.3	A.3.3	50	50	50					
A.3	A.3.4	100	100	30	70				
A.3	A.3.5	200	200	60	140				
A.4	A.4.1	30	30	30					
A.4	A.4.2	120	120	36	84				
A.4	A.4.3	30	30	30					
A.4	A.4.4	4	4	4					

**Finančný rámec pre realizáciu PHSR pre potreby súhrnného prehľadu
plánovaných projektov a aktivít – Prioritná oblasť B – Rozvoj bývania, podnikania
a životné prostredie (v tis. Eur)**

Označ. opatrenia	Označ. projektu, aktivity	Náklady spolu	Verejné zdroje celkom	Národné zdroje celkom	Zdroje EÚ celkom	Súkrom. zdroje	Úver. zdroje	EIB	Iné zdroje
		a=b+e+f+g+h	b=c+d	c	d	e	f	g	h
B.1	B.1.1	5	5	5					
B.1	B.1.2	2	2	2					
B.1	B.1.3	0,5	0,5	0,5					
B.2	B.2.1	100	100	30	70				
B.2	B.2.2	5	5	5					
B.2	B.2.3	5	5	5					
B.3	B.3.1	10	10	10					
B.3	B.3.2	25	25	8	17				
B.3	B.3.3	50	50	50					
B.4	B.4.1	150	150	45	105				
B.4	B.4.2	0,5	0,5	0,5					
B.4	B.4.3	15	15	5	10				

**Finančný rámec pre realizáciu PHSR pre potreby súhrnného prehľadu
plánovaných projektov a aktivít – Prioritná oblasť C – Podpora cestovného ruchu,
kultúry a identity obce (v tis. Eur)**

Označ. opatrenia	Označ. projektu, aktivity	Náklady spolu	Verejné zdroje celkom	Národné zdroje celkom	Zdroje EÚ celkom	Súkrom. zdroje	Úver. zdroje	EIB	Iné zdroje
		a=b+e+f+g+h	b=c+d	c	d	e	f	g	h
C.1	C.1.1	150	150	45	105				
C.1	C.1.2	150	150	45	105				
C.1	C.1.3	20	20	6	14				
C.2	C.2.1	50	50	15	35				
C.2	C.2.2								
C.3	C.3.1	20	20	20					
C.3	C.3.2								
C.3	C.3.3	2	2	2					
C.4	C.4.1	1	1	1					
C.4	C.4.2	12	12	12					
C.4	C.4.3	0,5	0,5	0,5					

Z hľadiska finančného zabezpečenia existuje riziko, že obmedzené finančné zdroje nebudú postačovať na realizáciu všetkých navrhovaných projektov a aktivít. Je preto potrebné definovať priority. Na základe viackriteriálneho hodnotenia bola jednotlivým projektom / aktivitám priradená vysoká / stredná / nízka priorita.

Hodnotiacia tabuľka pre výber projektov

Projekt / aktivita	Hodnotiace kritérium / hodnotenie (S = splňa / N = nespĺňa)	Body	Priorita
A.1.1 Vybudovanie splaškovej kanalizácie	Nevyhnutné pre kvalitu bývania (S)	5	vysoká
A.1.2 Rekonštrukcia rozvodov pitnej vody	Dôležité pre kvalitu bývania (S)	3	stredná
A.2.1 Rekonštrukcia miestnych komunikácií	Nevyhnutné pre dopravnú obslužnosť (S)	5	vysoká
A.2.2 Vybudovanie okružnej križovatky ciest I. a III. triedy	Nevyhnutné z hľadiska bezpečnosti dopravy (S)	4	vysoká
A.2.3 Rekonštrukcia chodníkov	Dôležité z hľadiska bezpečnosti dopravy (S)	3	stredná
A.2.4 Vybudovanie nových chodníkov	Nevyhnutné z hľadiska bezpečnosti dopravy (S)	4	vysoká
A.3.1 Rekonštrukcia zdravotného strediska	Nevyhnutné z hľadiska komplexnosti zabezpečenia služieb (S)	4	vysoká
A.3.2 Rekonštrukcia kultúrneho domu	Dôležité z hľadiska komplexnosti zabezpečenia služieb (S)	3	stredná
A.3.3 Rekonštrukcia budovy športového ihriska	Dôležité z hľadiska komplexnosti zabezpečenia služieb (S)	3	stredná
A.3.4 Stavebné úpravy cintorína a domu smútku	Dôležité z hľadiska komplexnosti zabezpečenia služieb (S)	3	stredná
A.3.5 Rekonštrukcia základnej školy	Dôležité z hľadiska komplexnosti zabezpečenia služieb (S)	3	stredná
A.4.1 Inštalovanie kamerového systému	Dôležité z hľadiska bezpečnosti (S)	3	stredná
A.4.2 Rekonštrukcia a modernizácia verejného osvetlenia	Dôležité pre energetické úspory (S)	2	stredná
A.4.3 Modernizácia miestneho rozhlasu	Významné z hľadiska informovania obyvateľstva (S)	1	nízka
A.4.4 Zavedenie názvov ulíc	Dôležité z hľadiska priestorovej orientácie (S)	2	stredná
B.1.1 Výstavba trhoviska	Dôležité pre rozvoj podnikania (S)	3	stredná
B.1.2 Podpora vzniku nových prevádzok služieb a obchodu	Dôležité pre rozvoj podnikania (S)	2	stredná
B.1.3 Vytvorenie katalógu priestorov na podnikanie	Významné pre rozvoj podnikania (S)	1	nízka
B.2.1 Zriadenie centra sociálnych služieb pre seniorov	Dôležité z hľadiska komplexnosti zabezpečenia služieb (S)	2	stredná
B.2.2 Modernizácia a doplnenie vybavenia knižnice	Dôležité z hľadiska komplexnosti zabezpečenia služieb (S)	2	stredná
B.2.3 Systém elektronickej komunikácie s občanmi	Významné z hľadiska informovania obyvateľstva (S)	1	nízka
B.3.1 Revitalizácia a výsadba zelene v	Dôležité z hľadiska estetiky a	2	stredná

Projekt / aktivita	Hodnotiace kritérium / hodnotenie (S = splňa / N = nespĺňa)	Body	Priorita
katastri obce	ekologickej stability (S)		
B.3.2 Údržba a výsadba verejnej zelene v uliciach obce	Dôležité z hľadiska estetiky a ekologickej stability (S)	3	stredná
B.3.3 Revitalizácia melioračných kanálov	Významné z hľadiska udržateľného rozvoja (S)	1	nízka
B.4.1 Vykurovanie termálnou vodou	Nevyhnutné z hľadiska udržateľného rozvoja (S)	4	vysoká
B.4.2 Organizovanie zberových akcií	Dôležité z hľadiska udržateľného rozvoja (S)	2	stredná
B.4.3 Likvidácia čiernych skládok v katastri	Dôležité z hľadiska udržateľného rozvoja (S)	2	stredná
C.1.1 Vybudovanie cyklotrasy Veľký Meder – Čiližská Radvaň	Nevyhnutné z hľadiska rozvoja cestovného ruchu (S)	5	vysoká
C.1.2 Vybudovanie regionálnej cyklotrasy s napojením na Podunajskú cyklotrasu	Dôležité z hľadiska rozvoja cestovného ruchu (S)	3	stredná
C.1.3 Vybudovanie a vyznačenie miestnych cyklotrás	Dôležité z hľadiska rozvoja cestovného ruchu (S)	3	stredná
C.2.1 Zriadenie informačného turistického centra	Dôležité z hľadiska rozvoja cestovného ruchu (S)	2	stredná
C.2.2 Nová rekreačná zóna	Dôležité z hľadiska rozvoja cestovného ruchu (S)	2	stredná
C.3.1 Expozícia miestnych tradícií	Nevyhnutné z hľadiska rozvoja cestovného ruchu (S)	4	vysoká
C.3.2 Prezentácia remeselných tradícií	Dôležité z hľadiska rozvoja cestovného ruchu (S)	2	stredná
C.3.3 Podujatia tradičnej gastronómie	Dôležité z hľadiska rozvoja cestovného ruchu (S)	2	stredná
C.4.1 Udržiavanie vyváženého spektra podujatí a aktivít kultúrneho a spoločenského života	Nevyhnutné pre kultúrno-spoločenský život (S)	4	vysoká
C.4.2 Usporiadanie kultúrno-spoločenského podujatia regionálneho významu	Dôležité pre kultúrno-spoločenský život (S)	2	stredná
C.4.3 Kalendár podujatí v mikroregióne	Významné pre kultúrno-spoločenský život (S)	1	nízka

7. Záver

Program hospodárskeho a sociálneho rozvoja obce Čiližská Radvaň je strednodobý rozvojový dokument, s plánovacím horizontom do roku 2020, pričom stratégia rozvoja sa viaže k roku 2025. Dokument vyjadruje víziu a stratégiu rozvoja obce, ďalej podrobnejšie stanovuje priority, opatrenia a aktivity rozvoja obce. Je výsledkom spolupráce najvýznamnejších aktérov obce s externými expertmi.

Dokument tvorí 5 hlavných častí – analytická časť, strategická časť, programová časť, realizačná časť a finančná časť.

Dokument nepodlieha posudzovaniu vplyvov na životné prostredie podľa zákona č. 24/2006 Z.z. v znení neskorších predpisov, nakoľko nevytvára rámec pre projekty alebo činnosti podľa prílohy č. 8 uvedeného zákona a ani nevíplyva na územia NATURA 2000.

Program hospodárskeho a sociálneho rozvoja obce Čiližská Radvaň po jeho prerokovaní schvaľuje obecné zastupiteľstvo, rovnako ako jeho aktualizácie.

Vypracovaním a schválením výsledného dokumentu proces strategického plánovania nekončí. Definovanie konkrétnych aktivít a projektov v podobe iniciačného akčného plánu je len prvým krokom, prostredníctvom ktorého možno posunúť stratégiu bližšie k realizácii.

Údaje o schválení PHSR

Dokument	Názov: Program hospodárskeho a sociálneho rozvoja obce Čiližská Radvaň Štruktúra: v súlade s príslušnou legislatívou a Metodikou na vypracovanie PHSR
Spracovanie	Forma spracovania: s pomocou externých expertov Obdobie spracovania: 06/2015 – 07/2015 Riadiaci tím, pracovné skupiny – p. príloha Externá odborná spolupráca: CITYPLAN, s.r.o. Náklady na spracovanie – vlastné zdroje
Prerokovanie	Prerokovanie v orgánoch samosprávy (OZ)
Schválenie	dňa uznesením OZ č.

8. Prílohy

8.1 Zoznam členov pracovnej skupiny

Jaroslav Coplák – garant

Erzsébet Janík – koordinátor

Erzsébet Kiss – člen

8.2 Zoznam informačných zdrojov a východiskových dokumentov

Vstupné informácie pre spracovanie analýz

Bizubová, M. a kol.: Slovensko-rakúsko-maďarské Podunajsko. Bratislava : Geoinfo Slovakia, 2000.

Región Podunajsko. R.G.T. Press. [informačný materiál] 2006.

Región Veľký Meder - odvedenie a čistenie odpadových vôd, zásobovanie pitnou vodou. Investičný zámer k EIA, Vodné zdroje Slovakia, s.r.o., 2007.

Rozšírenie farmy ošípaných Vrbina. Investičný zámer k EIA, Dan-Slovakia Agrar, a.s., 2007.

Sčítanie obyvateľov, domov a bytov 2001. Štatistický úrad SR, 2002.

Sčítanie obyvateľov, domov a bytov 2011. Štatistický úrad SR, 2013.

Územný plán obce Čiližská Radvaň, 2007.

Végh, F.: Roduan – Csilizradvány. Čiližská Radvaň, 2003.

Vlastivedný Slovník obcí na Slovensku - I. diel. Bratislava : Veda, 1976.

Metodické podklady

Coplák, J. Miestne strategické plánovanie a jeho väzby s územným plánovaním. Habilitačná práca. - Bratislava : FA STU, 2013.

Metodika na vypracovanie programu hospodárskeho a sociálneho rozvoja obce/obcí/VÚC. Verzia 2.0. Bratislava : MDVRR, 2015.

McSweeney, E. Obecné strategické plánovanie, miestny ekonomický rozvoj a facilitovanie procesu. Kanadský urbanistický inštitút, 2001.

Miestna Agenda 21 na Slovensku. Metodická príručka. Bratislava : REC, 2003.

Príručka pre mikroregióny a obce na prípravu Programu hospodárskeho a sociálneho rozvoja. Enterplan, 2002.

Smetanka, M. – Pašmik, I. Príručka pre miestne samosprávy. Program hospodárskeho a sociálneho rozvoja obcí.

Zamkovský, J. Program hospodárskeho a sociálneho rozvoja – význam, štruktúra a základné metodické tézy. Banská Bystrica : CEPA, 2004.

Zoznam analyzovaných koncepčných dokumentov

Názov dokumentu	Platnosť dokumentu	Úroveň dokumentu	Zdroj
Národná stratégia regionálneho rozvoja SR (NSRR)	2030	národná	www.mindop.sk
PHSR Trnavského samosprávneho kraja	2014	regionálna	www.trnava-vuc.sk
Regionálna inovačná stratégia Trnavského samosprávneho kraja		regionálna	www.trnava-vuc.sk
Územný plán obce Čiližská Radvaň		miestna	www.csilizradvany.sk
Územný plán VÚC Trnavského kraja		regionálna	www.trnava-vuc.sk
Koncepcia územného rozvoja Slovenska		národná	www.telecom.gov.sk

8.3 Zoznam použitých skratiek

EAGGF – Európsky poľnohospodársky a garančný fond

ERDF – Európsky fond regionálneho rozvoja

ESF – Európsky sociálny fond

MDVRR – Ministerstvo dopravy, výstavby a regionálneho rozvoja

OP – operačný program

PHSR – program hospodárskeho a sociálneho rozvoja obce

RRA – regionálna rozvojová agentúra

ŠFRB – Štátny fond rozvoja bývania

TTSK – Trnavský samosprávny kraj

ÚPN – Územný plán

ÚPSVaR – Úrad práce, sociálnych vecí a rodiny

Poznámka: Akčný plán na obdobie x+2 je v kapitole 5.5